

PORIN TAIDEMUSEO
Kokoelmapoliittinen ohjelma



PORIN TAIDEMUSEO
Kokoelmapoliittinen ohjelma

Porin kaupungin kulttuurilautakunta 21,01.2010, § 9.

Toimitus: Esko Nummelin / Porin taidemuseo

Porin taidemuseon julkaisuja 101
ISSN 0359-4327
ISBN 978-952-5648-20-1

Esko Nummelin

PORIN TAIDEMUSEO**Kokoelmapoliittinen ohjelma**

1. JOHDANTO	3
2. MUSEOLAINSÄÄDÄNTÖ JA MUSEOTYÖN ETIIKKA	4
3. PORIN TAIDEMUSEO JA KOKOELMAPOLIITTINEN OHJELMA	5
4. PORIN TAIDEMUSEON HALLINNOIMAT KOKOELMAT SEKÄ KOKOELMIEN KARTUTTAMINEN	
4.1. Porin kaupungin kokoelmat	6
4.1.1. Kaupungin taidekokoelman muodostuminen	7
4.1.2. Porin taidemuseon kokoelma ja sen profiili	8
4.1.3. Porin kaupunki, julkisten tilojen kokoelma ja sen luonne	11
4.1.4. Porin kaupungin kokoelman kartuttaminen	12
4.1.4.1. Kriteerit	12
4.1.4.2. Hankintaprosessi	12
4.1.4.3. Lahjoitukset ja testamentit	12
4.1.5. Porin taidemuseo ja satakuntalainen taide	13
4.2. Maire Gullichsenin taidesäätiön kokoelma	14
4.2.1. Kokoelman muodostuminen ja sen profiili	14
4.2.2. Maire Gullichsenin taidesäätiön kokoelman hallinto ja tallennussopimus	16
4.2.3. Maire Gullichsenin taidesäätiön kokoelman karttuminen	17
4.3. Deponointikokoelmat ja tallenteet	18
4.3.1. Deponointikokoelmat, niiden laajuus ja profiilit	19
4.3.2. Deponointitoiminnan periaatteet, käytännöt ja tallennussopimukset	20
4.4. Julkiset veistokset Porin kaupungissa	21
4.4.1. Julkisten veistosten kokoelma, sen synty ja laajuus	21
4.4.2. Julkisten veistosten huolto ja ylläpito	22
4.5. Prosenttiperiaate ja sen soveltaminen Porin kaupungin hankintoihin	23
5. TAIDEMUSEON YLLÄPITO	24
5.1. Rekisteröinti ja dokumentointi	24
5.1.1. Periaatteet - ICOM ja museoasetus	24
5.1.2. Dokumentointi ja luettelointi	25
5.1.2.1. Prosessi	25
5.1.2.2. Elinkaarimalli	25
5.1.2.3. Mediataide	26
5.1.2.4. Varmistusten tekeminen	26
5.1.2.5. Määräajat	26
5.1.3. Käsitteistöt, käytettävät standardit ja valtakunnallisen integraation huomioiminen	27
5.1.3.1. MUUSA	27
5.1.3.2. Kansallinen digitaalinen kirjasto (KDK)	27

5.2. Kokoelmien ylläpito	28
5.2.1. Huolto ja konservointi	28
5.2.2. Kokoelmatoimintoihin liittyvät taidot ja koulutus	28
5.2.3. Määräaikaisinventoinnit	28
5.3. Teoksen poistaminen kokoelmasta	29
5.3.1. Yleiset periaatteet	29
5.3.2. Vaurioitunut tai tuhoutunut taideteos	29
5.3.3. Kadonneeksi todettu taideteos	29
5.4. Museo-olosuhteet, taideteosten säilytys ja Porin taidemuseon kokoelmavarastot	30
6. TUTKIMUS, KOKOELMIEN ESITTELY JA LAINAUSTOIMINTA	31
6.1. Kokoelmiin kuuluvien teosten esittelyt ja kokoelmanäyttelyt	31
6.1.1. Porin taidemuseon näyttelytilat	31
6.1.2. Näyttelytoiminta	31
6.1.3. Muut teosesittelyt	32
6.2. Kokoelmiin liittyvä tutkimus ja julkaisutoiminta	33
6.2.1. Perustutkimus	33
6.2.2. Porin taidemuseon julkaisusarjat ja julkaisutoiminnan periaatteet	33
6.2.3. Digitointi ja sähköinen julkaisutoiminta	34
6.3. Porin kaupungin kokoelmiin kuuluvien teosten tallettaminen ja sijoittaminen kaupungin virastoihin	35
6.3.1. Julkisten tilojen kokoelma ja Porin taidemuseon kokoelma	35
6.3.2. Sijoitustoiminnan periaatteet	35
6.4. Taideteosten lainaaminen Porin taidemuseon hallinnoimista kokoelmista	37
6.4.1. EU ja museokokoelmien liikkuvuus	37
6.4.2. Lainaus toiminnan periaatteet	37
6.4.3. Lainauspyynnöt, päätös ja lainaussopimus	37
6.4.4. Lainauskustannukset, vakuutukset, pakkaus, kuljetus ja huolinta	38
7. KOKOELMATOIMINNAN HAASTEET	39
7.1. Talous ja resurssit	39
7.2. Sähköiset tietojärjestelmät	39
7.3. Varastotilat	40
Liitteet	
Liite 1. Kulttuurilautakunnan johtosääntö	42
Liite 2. Kulttuurilautakunnan toimintasääntö	46
Liite 3. Kokoelmien karttuminen 1979-2009	58
Liite 4. Maire Gullichsenin taidesäätiön hallitus	59
Liite 5. Porin kaupungin ja Maire Gullichsenin taidesäätiön välinen tallennussopimus	60
Liite 6. Porin taidemuseon käyttämä tallennussopimusmalli. Deponointikokoelmat	62
Liite 7. Porin taidemuseon säilytysolosuhteet	63
Liite 8. Porin taidemuseon suojelusuunnitelma	64
Liite 9. Porin taidemuseon käyttämä lainaussopimus / mallisopimus	75
Liite 10. Valtion taidemuseon lainausehdot	77

PORIN TAIDEMUSEO

Kokoelmapoliittinen ohjelma

1. JOHDANTO

Porin taidemuseo on Porin kaupungin omistama, kulttuurilautakunnan alainen laitos, jonka toimintaa ohjaavat kulttuurilautakunnan johtosääntö (liite 1) ja toimintasääntö (liite 2).

Porin taidemuseon toiminta-ajatus on:

Porin taidemuseo toimii tietoa ja elämyksiä tuottavana taide- ja tiedelaitoksena.

Nykytaiteeseen profiloituneen museon tavoitteenasettelut rakentuvat alan lainsäädännön sekä vakiintuneiden kotimaisten ja kansainvälisten toimintamuotojen perustalle.

Nämä ovat:

- Kulttuuripääoman tuottaminen ja välittäminen
- Perustutkimus ja dokumentaatio
- *Kulttuurivarallisuudesta huolehtiminen*

Kokoelmapoliittikka rakentuu ajatukselle, jonka mukaan museolaitos toimii muistiorganisaationa. Maamme muiden museoiden tavoin myös Porin taidemuseo vastaa omalta osaltaan kansallisen kulttuuripääoman tuottamisesta, ylläpidosta ja hoidosta. Tämä tapahtuu osana eurooppalaista kehitystä.

Kulttuurinen pääoma on innovaatiopääomaa. Yhteisön näkökulmasta se on strateginen menestystekijä, jonka merkitys korostuu globalisoituvassa ja digitalisoituvassa länsimaisessa yhteiskunnassa nyt ja myös tulevaisuudessa. Museolaitoksen ylläpitämät kokoelmat ja näihin liittyvät toiminnot ovat muistiorganisaatioprosessin ytimessä.

Tietoyhteiskunnassa museoihin on kiinnitetty uudenlaista huomiota. Museokokoelmat nähdään merkittävänä resurssina, osana sisältötuotannon prosesseja. Sitran raportissa *Elämänlaatu, osaaminen ja kilpailukyky. Tietoyhteiskunnan strategisen kehittämisen lähtökohdat ja päämäärät* (SITRA 206) museokokoelmien digitointi on nostettu kärkihankkeiden joukkoon.

Museoiden toimintaympäristölle on tunnusomaista laaja intressi- ja sidosryhmien kirjo. Sidokset julkishallintoon liittyvät omistajatahon ohella ennen muuta kansalliseen, alueelliseen ja paikalliseen strategiatyöhön, toiminnan suunnitteluun ja seurantaan sekä museon asiantuntijarooliin. Porin taidemuseo toimii Satakunnan aluetaidemuseona.

Alan toimijoiden - taiteilijat ja heidän edustajansa, taidemuseot, taiteen tutkimus- ja oppilaitokset - ohella merkittäviä yhteistyötahoja ovat kulttuuri-, opetus- ja tutkimussektori sekä tiedonvälityksen edustajat.

Museoiden palveluita käyttävien henkilöiden, yritysten ja yhteisöjen eriytyvät tarpeet sekä mm digitalisoitumisen myötä muotoutuvat uudet mahdollisuudet ja työmenetelmät haastavat museolaitoksen kehittämään toimintatapojaan ja tarjontaansa.

2. MUSEOLAINSÄÄDÄNTÖ JA MUSEOTYÖN ETIIKKA

Porin taidemuseon toimintaa säätelevät lainsäädännön ja Porin kaupunkistrategian sekä kaupungin oman ohjeistuksen ohella kansainvälisen museoneuvoston ICOMin (International Council of Museums) antamat museotyön eettiset ohjeet.

ICOM määrittelee museon seuraavasti:

"Museo on pysyvä, taloudellista hyötyä tavoittelematon, yhteiskuntaa ja sen kehitystä palveleva laitos, joka on avoinna yleisölle ja joka tutkimusta ja opetusta edistääkseen ja mielihyvää tuottaakseen hankkii, säilyttää, tutkii, käyttää tiedonvälitykseen ja pitää näytteillä aineellisia todisteita ihmisestä ja hänen ympäristöstään.

Maamme museoiden toimintaa ohjaa museolaki ja museoasetus (Museolaki. 729/1992, lain muutos 1166/1996, 644 /1998, lain muutos 887/2005, momentit 1 ja 2. Museoasetus 1192/2005).

Museolain mukaan museoiden tulee edistää kulttuuri- ja luonnonperintöä koskevan tiedon saatavuutta. Tämä tapahtuu tallentamalla ja säilyttämällä aineellista ja visuaalista kulttuuriperintöä tuleville sukupolville sekä harjoittamalla tallennustyöhön liittyvää tutkimusta, opetusta ja tiedonvälitystä sekä näyttely- ja julkaisutoimintaa.

Laki korostaa kokoelmien merkitystä. Näiden säilyminen museokokoelmina on turvattava kaikissa olosuhteissa, myös silloin, jos museo joutuu lopettamaan toimintansa.

Laki velvoittaa museon ylläpitäjän huolehtimaan näyttely-, työskentely- ja yleisötilojen sekä kokoelmien hoitoon ja säilytykseen tarkoitettujen tilojen turvallisuudesta ja tarkoituksenmukaisuudesta. Turvallisuutta arvioidaan yhtä lailla yleisön ja henkilökunnan kuin myös taideteosten näkökulmasta.

Museoasetuksen mukaan museolla tulee olla pitkän tähtäimen toiminta- ja taloussuunnitelma, joka sisältää rahoitussuunnitelmien lisäksi suunnitelmat museon tavoitteista ja painopisteistä. Asetus kiinnittää huomiota tutkimuksen ja konservoinnin merkitykseen sekä siihen, miten kokoelmien säilytys ja tallennus sekä kartuttaminen ja esittäminen on museossa järjestetty.

ICOM julkaisi vuonna 1970 kokoelmien kartuttamista koskevan säännösten (Ethics of Acquisition), jota seurasi vuonna 1986 täydennetty museoiden eettinen säännöstö (Code of Professional Ethics). Tällä hetkellä voimassa olevat ICOMin *Museotyön eettiset säännöt* hyväksyttiin ICOMin 21. yleiskokouksessa Soulissa vuonna 2004.

Ammattietiikka korostaa museon ja sen henkilökunnan luottamuksellista ja puolueetonta roolia kaikissa alan asiantuntemusta vaativissa kysymyksissä.

ICOM Code of Ethics for Museums

<http://icom.museum/ethics.html>

3. PORIN TAIDEMUSEO JA KOKOELMAPOLIITTINEN OHJELMA

Porin taidemuseon toiminta käynnistyi kaupunginarkkitehti *Carl Johan von Heidekenin* suunnitelmien (1858) mukaan rakennetussa ja *Gustaf Nyströmin* (1897) laajentamassa alun perin tullilaitoksen käyttöön suunnitellussa pakkahuonerakennuksessa vuonna 1979. Jokisataman toimintaan liittynyt rakennus muutettiin taidemuseoksi *Arkkitehdit Ky. Kristian Gullichsenin* laatimien suunnitelmien mukaan. Muutostyöt päättyivät vuonna 1981, jolloin museo vihittiin käyttöön.

Toiminnan käynnistymisen yhteydessä Porin taidemuseon vastuulle siirtyivät Porin kaupungin taidekokoelmat, joiden rekisteröinnistä siihen asti oli vastannut Satakunnan Museo.

Maire Gullichsen teki vuonna 1965 aloitteen modernin taiteen museon perustamisesta Poriin. Kaksi vuotta myöhemmin Tukholman *Moderna Museetin* johtaja *Pontus Hultén* tutustui Gullichsenin johdolla pakkahuonerakennukseen, antoi myönteisen lausunnon ja Kristian Gullichsen laati ensimmäiset suunnitelmat museon toteuttamiseksi.

Elokuun 31. päivänä 1971 Maire Gullichsen perusti nimeään kantavan säätiön hoitamaan sitä taidekokoelmansa osaa, jonka hän ajatteli luovuttaa Porin kaupungille ja perustettavan taidemuseon peruskokoelmaksi. Ehtona oli se, että Pori rakentaa tarkoitusta varten taidemuseon.

Porin taidemuseon syntyhistoria ja museon peruskokoelmat ovat määritelleet museon profiilin modernin taiteen perustalta nykytaiteeseen suuntautuneeksi museoksi, joka seuraa aktiivisesti taiteen ja taiteenteoreettisen ajattelun kotimaisen ja kansainvälisen kentän tapahtumia.

Kokoelmat ovat museotoiminnan perusta. Porin taidemuseon hallinnoimat kokoelmat ovat osa kansallista, mutta myös alueellista kulttuuriperintöä. Erityisen merkittävä rooli on Maire Gullichsenin taidesäätiön kokoelmalla. Aikamme taiteen osalta painopiste on Porin taidemuseon kokoelmien nykytaidetta edustavalla osalla sekä erityisesti museon yhä edelleen täydentyvillä tallennekokoelmilla.

Museon kokoelmat ovat julkiset. Ne ovat olemassa suurta yleisöä, taiteenharrastajia ja tekijöitä sekä tutkijoita varten. Kokoelmapoliittikan tarkoituksena on esitellä ja kirjata ne tavoitteet ja menettelytavat sekä eettiset toimintaperiaatteet, jotka ohjaavat kokoelmatoimintaa, so. kokoelmien ylläpitoa ja kartuttamista sekä lainaus-, sijoitus- ja näyttelytoimintaa.

1) KOKOELMAPOLIITTINEN OHJELMA

Porin taidemuseon kokoelmapoliittista ohjelmaa tarkistetaan ja päivitetään tarpeen vaatiessa, kuitenkin vähintään viiden vuoden välein.

2) ARKISTOAINEISTOJEN TALLENNUSSUUNNITELMA

Taidekokoelmien tutkimus- ja dokumentointityöhön liittyvä aineisto talletetaan erikseen laadittavan dokumentointi- ja arkistoaineistojen tallennussuunnitelman mukaisesti kuva-, media- tai asiakirja-arkistoon.

3) DIGITOINTISUUNNITELMA

Arkistoaineiston digitointia ja julkaisu- ja näyttelytoimintaa varten laaditaan oma kirjallinen suunnitelmansa.

4. PORIN TAIDEMUSEON HALLINNOIMAT KOKOELMAT JA TAIDETEOKSET

Porin taidemuseo vastaa Porin kaupungin omistamien taideteosten hallinnoinnista sekä eri omistajien kaupungin haltuun tallettamista eli deponoimista taideteoksista. Porin taidemuseon tallennekokoelmien määrä on hieman toista kymmentä.

Satakunnan Museolla on omat, kulttuurihistorian museon toimintaprofiiliin liittyvät taidekokoelmat sekä joukko kuvataiteen tallennekokoelmia.

Julkisia veistoksia Porin kaupungin alueella on yli 40.

4.1. PORIN KAUPUNGIN KOKOELMAT

Porin kaupungin omistuksessa olevat taideteokset muodostavat kolme kokonaisuutta, joista kahta Porin taidemuseo hallinnoi. Nämä ovat ensisijassa taidemuseon tiloihin tallennettu, taidemuseoalan kokoelmanmuodostuksen periaatteita noudattava **Porin taidemuseon kokoelma** sekä **julkisten tilojen taidekokoelma**. Kolmannen Porin kaupungin omistukseen kuuluvan taidekokoelman muodostavat Satakunnan Museoon talletetut taideteokset, joiden ylläpidosta Satakunnan Museo vastaa. Lisäksi kaupungissa on noin 40 julkisen veistoksen kokoelma.

Porin taidemuseo huolehtii taidemuseon kokoelmaan sekä julkisten tilojen kokoelmaan kuuluvien teosten luetteloinnista ja dokumentoinnista sekä tietokonepohjaisesta rekisteröinnistä. Taidemuseon ylläpitämiin kaupungin omistamiin taidekokoelmiin kuuluu noin 2000 taideteosta.

Porin kaupungin kuvataiteeseen liittyvä kulttuurivarallisuus voidaan esittää seuraavasti:

<i>Kokoelman nimi</i>	<i>Hallinnoija / ylläpitäjä</i>
Porin taidemuseon kokoelma	Porin taidemuseo
Julkisten tilojen kokoelma	Porin taidemuseo
Satakunnan Museon taidekokoelmat	Satakunnan Museo
Julkiset veistokset Porin kaupungissa	Tekninen palvelukeskus & taidemuseolla asiantuntijarooli

Porin kaupungin omistamista, Porin taidemuseon hallinnoimiin kokoelmiin kuuluvista taideteoksista noin 60 % on sijoitettuna virastoihin, joissa ne ovat päivittäin suuren yleisön nähtävillä.

Satakunnan Museon kokoelmaohjelma 01.06.2009

<http://www.pori.fi/smu/sivut/files/Satakunnan%20Museon%20kokoelmaohjelma%202009.pdf>

4.1.1. Kaupungin taidekokoelman muodostuminen

Porin kaupungin kokoelma on syntynyt useassa eri vaiheessa. Kaupunginvaltuusto perusti vuonna 1927 Suomen tasavallan itsenäisyyden 10-vuotismuistopäivänä *Itsenäisyysrahaston* "suomalaisten taiteilijain luomien taideteosten hankkimiseksi kaupungin yleiseen taidekokoelmaan" ..."sekä kaupungin ja sen omistamien yleisten rakennusten, mm. koulutalojen, taideteoksilla kaunistamista varten." (Kpvto 6/12 1927).

Viisikymmenluvun lopulla useita eri rahastoja yhdistettiin yhdeksi rahastoksi, jota hoitamaan kaupunginvaltuusto valitsi nelivuotiskausittain viisijäsenisen *Taide- ja muistomerkkitoimikunnan*. Toimikunta muutettiin kymmenen vuoden kuluttua kuvataidelautakunnaksi vain vähäisin ohjesääntömuutoksin. Toiminta jatkui tässä muodossa aina taidemuseon perustamiseen saakka.

Vuosien 1959-1980 välisenä aikana toimikunta kartutti kaupungin kokoelmaa kaikkiaan 522 taideteoksella. Hankinnoista yli 70 % tapahtui kuvataidelautakunnan toiminnan viimeisen vuosikymmenen aikana.

Porin taidemuseo on ohjannut Porin kaupungin kokoelman muotoutumista 1980-luvun alusta alkaen. Taidemuseo vastaa Porin kaupungin kokoelman **sijoituskokoelman, so. julkisten tilojen kokoelman** sekä **Porin taidemuseon kokoelman** kartuttamisesta omilla talousarviovaroillaan. Tämän rinnalla myös jotkut kaupungin hallintokunnat hankkivat omilla määrärahoillaan tai saavat lahjoituksena satunnaisesti taidetta. Tapauskohtaisesti näihin hankintoihin hyödynnetään taidemuseon asiantuntemusta.

Porin taidemuseon kokoelma ja julkisten tilojen kokoelma eroavat perusluonteeltaan toisistaan. Julkisten tilojen kokoelmanmuodostuksen osalta Porin taidemuseolla ei ole modernismin museoihanteen mukaista täyttä portinvartijaroolia eikä näin ollen myöskään monopoliasemaa Porin kaupungin taidevarallisuuden muodostumisen osalta. Valinta ei ole omiaan horjuttamaan kokoelmanmuodostuksen tärkeimpiä kriteerejä.

Porin kaupungin taidevarallisuuden kartuttaminen voidaan esittää päätöksentekoprosessin osalta seuraavasti:

- 1) Itsenäisyysrahasto vuonna 1927
- 2) Taide- ja muistomerkkitoimikunta / kuvataidelautakunta 1959-1980
- 3) Porin taidemuseo / kulttuurilautakunnan kuvataidejaosto 1980 - 1988
- 4) Porin taidemuseo / kulttuurilautakunta 1989-

Museotoimen ensimmäisellä viisivuotiskaudella 1979-1984 taidekokoelman keskimääräinen vuotuinen kartunta oli noin 76 teosta. Seuraavan 15 vuoden aikana kartunta tasaantui noin 47 teoshankintaan vuodessa. Kaksituhattaluvulle tultaessa vuotuiseksi taidekokoelman - so. julkisten tilojen kokoelman sekä Porin taidemuseon kokoelman yhteiseksi - kartunnaksi on muodostunut noin 32 taideteosta vuodessa.

4.1.2. Porin taidemuseon kokoelma ja sen profiili

Porin kaupungin taidekokoelmia on kartutettu säännöllisesti vuodesta 1959 lähtien. Vuodesta 1981 alkaen toiminnan koordinoinnista on vastannut kulttuurilautakunta ja sen alaisuudessa Porin taidemuseo. Kokoelman laajuus on noin 2000 taideteosta.

Kokoelman painopisteet - kaksi näkökulmaa

Porin kaupungin taidekokoelman kartuttamisen periaatteet kirjattiin vuonna 1981 seuraavasti:
”Taidemuseoiden tallennustoiminta perustuu toisaalta

1. Tietoa korostavaan näkökulmaan

Museoiden on vastattava yhdessä muiden tallentavien laitosten kanssa siitä, että riittävä määrä aineistoa ja tietoa säilyy tuleville sukupolville.
ja toisaalta

2. Taidelaitoksen roolia korostavaan näkökulmaan

Taidelaitokset ovat esteettisten arvojen välittäjiä ja säilyttäjiä.”

Kahdeksankymmentäluvulta lähtien Porin taidemuseon kokoelmaa on kartutettu taiteen kansainvälisen kehityksen ja kentän ilmiöt huomioivana **nykytaiteen kokoelmana**. Soveltuvien osien huomioidaan lisäksi Porin taidemuseon rooli Satakunnan aluetaidemuseona.

Kokoelmapoliittisten linjausten on seurattava aikansa taiteen ja taiteentutkimuksen metodista kehitystä tavalla, joka varmistaa sen, että kokoelma on elävässä vuorovaikutussuhteessa aikansa visuaaliseen kulttuuriin. Kokoelman yhtenäisyys ja linja ei voi rakentua yhden, ennalta määrätyn, predestinoidun kokonaistulkinnan varaan.

Porin taidemuseon näyttelypoliittisen linjauksen mukaisesti ensimmäisenä lähtökohtana myös kokoelmapolitiikan osalta on **kuvataide ja visuaalinen kulttuuri kansainvälisenä ilmiönä**, kansainvälinen taide, jota taustaa vasten myös aikamme kotimainen taide asettuu.

Porin kaupungin kokoelman nykytaide-linjan rinnalla Porin taidemuseo on huomionut roolinsa Satakunnassa toimivana aluetaidemuseona, minkä myötä museo on soveltuvien osien ja määrärahojensa puitteissa hankkinut myös Satakunnassa tehtyä tai Satakunnassa syntyneiden / Satakunnassa asuvien taiteilijoiden tuotantoa.

Tilanne vuonna 2009:

1) KANSAINVÄLINEN TAIDE

Afrika (Sergei Bugaev), Mark Bain, Lara Baladi, Per Barclay, Jose Bedia, Philippe Cazal, Henning Christiansen, Julien Collieux, Jimmie Durham, Leif Elggren, Philippe Favier, Jef Geys, Sigurdur Gudmundsson, Geoffrey Hendricks, Per Kirkeby, Leonhard Lapin, Bracha Lichtenberg-Ettinger, Sarmite Malina, Ian McKeever, Raul Meel, Yan Pei Ming, Marta Maria Pérez, Richard Nonas, Jüri Okas, Yoko Ono, Dennis Oppenheim, Georges Rousse, George Steinmann, Magnus Thierfelder, Imants Tillers, Maciej Toporowicz, Tereza Veliková, Bob Verschueren.

2) SUOMALAINEN TAIDE

Martti Aiha, Anne Alho, Jan-Erik Andersson, Lauri Anttila, Sara Ekström, Carolus Enckell, Veli Granö, Tommi Grönlund & Petteri Nisunen, Susanne Gottberg, Alvar Gullichsen, Hanna Haaslahti, Kyllikki Haavisto, Kalle Hamm, Jorma Hautala, Jaakko Heikkilä, Jussi Heikkilä, Timo Heino, IC-98, Ismo Kajander, Jussi Kivi, Kaisu Koivisto, Matti Kujasalo, Lauri Laine, Ahti Lavonen, Marita Liulia, Anitra Lucander, Kiba Lumberg, Melek Mazic, Ernst Mether-Borgström, Arno Rafael Minkkinen, Mox Mäkelä, Esko Männikkö, Jaakko Niemelä, Jussi Niva, Miika Nyysönen, Lars-Gunnar Nordström, Paul Osipow, Mari Rantanen, Tuomo Rosenlund, Paavo Paunu, Pekka Pitkänen, Anssi Pulkkinen, Unto Pusa, Salong 3+, Kimmo Sarje, Teemu Saukkonen, Jari Silomäki, Jyrki Siukonen, Ossi Somma, Pasi Tammi, Kain Tapper, Timo Valjakka, Sándor Vály, Sam Vanni.

3) SUOMALAINEN VANHEMPI TAIDE

Suomalainen vanhempi taide

Akseli Gallén-Kallela, Alexander Lauréus, Berndt Lindholm, Elias Martin, Otto Mäkilä, Thorsten Vaenerberg, Victor Westerholm.

4) SATAKUNTALAINEN TAIDE

Satakuntalainen taide ja porilainen taide

Marjo Heino-Fihlman, Kerttu Horila, Ensio Härkönen, Päivi Jokinen, Anja Karkku-Hohti, Ensio Lamberg, Into Linturi, Pekka Mattila, Eila Minkkinen, Pertti Mäkinen, Reijo Paavilainen, Olli-Pekka Riihikoski, Kauko Räike, Sinikka Räike, Juhani Tarna, Immo Tuominen / Aarne Elomaa, Olavi Jalkanen, Henry Merimaa, Esko Railo, Kai Ruohonen, Veijo Setälä, Oiva Virta.

Maakunnallisen taiteen hankinnan osalta huomioidaan alueen kolmen muun ammatillisesti johdetun taidemuseon sekä kahden kulttuurihistoriallisen museon kuvataideosaston kokoelmapoliittiset linjaukset. Nämä museot ovat

Rauman taidemuseo,

Lönnströmin taidemuseo Raumalla,

Emil Cedercreutzin museo Harjavallassa sekä

Kankaanpään kaupunginmuseon taideosasto, joka on keskittynyt lähinnä professori Kauko Räikkeen ja Sinikka Räikkeen taiteen dokumentointiin.

Tämän lisäksi

Huittisten museolla on oma kuvanveistäjä *Lauri Leppäsen* tuotantoon keskittyvä kokoelma.

Satakuntalaista panosta lukuun ottamatta Porin taidemuseon hankinnat tapahtuvat osana taidemuseon näyttely- ja toimintapoliittista ohjelmaa. Kokoelman kartuttamiseksi tehty hankintapäätös on siten aina osa kokonaisprosessia eikä taidemuseon kokoelmapoliittisilla valinnoilla voi olla museon linjasta riippumatonta, erillistä roolia instituution toiminnassa.

Vuonna 2009 käynnistyneen Porin taidemuseon valokuva- ja media-arkiston digitointiprojektin yhteydessä Porin taidemuseon näyttelytoiminnan linjaukset hahmoteltiin viiteen suuntaa-antavaan, monin osin keskenään päällekkäiseen ryhmään:

a) Ranskalainen modernismi, sen perinne ja eurooppalaiset klassikot sekä reflektoinnit:

Forme Vivante (1984), Bernard Pages (1984), Le Corbusier (1987), Alberto Magnelli (1987), Josef Albers (1988), Philippe Favier (1988), Jean-Charles Blais (1990), Erling Nebyn kokoelma (1997), Frantisek Kupka (2001), Otto Gutfreund (2001), Patterns - Between Object and Arabesque (2002), Kubismista konkretismiin - Norjan varhaista avantgardea (2005), Jonathan Lasker (2006).

b) Eurooppalainen ja "glokaali" paikkaeritysitys: siirtymiä tilaan, arkkitehtuuriin ja yhteiskuntaan:

Espanjan taide tänään (1985), Philippe Cazal (1993), Strangers in the Arctic (1996), Supports/Surfaces (1999), Ian McKeever (1997), Maciej Toporowicz - Obsession (2000), Michel Verjux (2000), Empatia - Empathy (2001), Wim Delvoye (2002), Transformer (2002), Aernout Mik (2003), Jane & Louise Wilson (2004), Briefe aus Nirgendwo (2005), Phenomena (2008), Mischa Kuball (2008), Bob Verschueren (2009).

c) Fluxus, käsitetaide, ympäristötaide:

Gordon Matta-Clark (1987), Richard Long (1987), Daniel Buren (1988), George Steinmann (1989), Yoko Ono (1991), Dennis Oppenheim (1993), Geoffrey Hendricks (1994), Dick Higgins (1995), Jimmie Durham (1997), Braco Dimitrijevic (2000), Fabrice Hybert (2000), Play & Control (2002), Janet Cardiff (2004), On Metaphors / Metaforista (2007).

d) Itämeren ympäristö, Pohjoismaat, Venäjä: siirtyvät rajat ja merkitykset:

Transit - taiteilijaryhmä Tanskasta (1984), Leonhard Lapin (1987), Strukturi/metafysiikka - Näkökulma virolaiseen nykytaiteeseen (1989), Borealis - Pohjoismaisen taiteen biennale (1991), Maailmanmestarit - Taiteilijaryhmä Moskovasta (1991), Paudze/Sukupolvi - Latvian käsitetaidetta 1990-luvulta (1992), Sigurdur Gudmundsson (1992), Metodi - Nykytaidetta Pietarista (1993), Per Kirkeby 1993, Erró (1993), Ilja Kabakov & Pavel Pepperstein (1996), Peter Johansson featuring Nike Karlsson (2001), Maria Friberg (2001), What is Important? / 3th Ars Baltica Triennial of Photographic Art (2004), Don't Worry – Be Curious! / 4th Ars Baltica Triennial of Photographic Art (2007).

e) Etnisyys, identiteetti, monikulttuurisuus, globalisoituminen ja ihmisoikeudet:

Taide Apartheidia vastaan (1984), Kuuban nuori taide (1990), Out of the Centre - Kiinan nykytaide (1994), Diaspora yhteyksissään (1995), José Bedia (1996), Side by Side (1997), Animal. Anima. Animus (1998), Demokratian kuvat - Valokuva ja kuvataide apartheidin jälkeen (2000), Koos Breukel (2003), Jef Geys (2005), Lara Baladi (2005), Oscar Muñoz (2006), Aasian sirpaleita – Tero Kiiskinen (2006), Urban Creatures (2006), Fiona Tan (2007), Zineb Sedira (2009).

4.1.3. Porin kaupunki, julkisten tilojen taidekokoelma ja sen luonne

Porin kaupungin kokoelma voidaan ymmärtää dokumentaationa niistä kulttuurihallinnollisista toimista ja valinnoista, jotka ovat johtaneet kokoelman syntymiseen ja muodostumiseen aina 1920-luvulta lähtien. Sellaisena kaupungin kokoelma kertoo taidekäsityksistä, arvostuksista, näkemyksistä ja näissä kaikissa ajan myötä tapahtuneista muutoksista. Näin ymmärrettynä kokoelmassa ei ole puutteita; sitä voidaan pitää ”täydellisenä” kokoelmana, ”täydellisenä” dokumenttina tapahtuneesta historiallisesta prosessista.

Tilanne muuttuu, mikäli kokoelmaan halutaan kohdistaa kuvataiteeseen ja sen kehitykseen liittyviä kysymyksiä esimerkiksi seuraavalla tavalla: modernismi Suomessa tai satakuntalaisen taiteen kehitys 1950-luvulta tähän päivään. Perinteisesti kokoelmanmuodostaja on tämän tyyppisessä tilanteessa varannut itselleen tulkintaoikeuden, oikeuden määritellä ne historialliset prosessit ja tapahtumat, jotka ovat merkittäviä ja olennaisia muodostettavan kokonaiskuvan kannalta.

Taiteen ja taiteenteoreettisen kehityksen myötä näkemykset ovat jatkuvassa muutoksessa, minkä seurauksena kokoelmanmuodostukselle asetetaan uusia tavoitteita ja kysymyksiä, jotka heijastuvat myös aiemmin muodostettuun kokonaisuuteen. Kokoelmaa ”luetaan” kerta toisensa jälkeen uudella tavalla. Koska kokoelmanmuodostajan auktoriteetti ja yksinoikeus tulkinnan määrittäjänä voidaan asettaa - ja se automaattisesti myös joutuu - tarkastelun kohteeksi, on kysymystä lähestyttävä toisin.

Voidaan kysyä, minkä tyyppisten historiallisten ja kulttuurihistoriallisten ilmiöiden mallintamiseen ja tapahtumien kuvaamiseen Porin kaupungin kokoelmaa voidaan hyödyntää. Edelleen on syytä pohtia sitä, mikä suhde kokoelmalla on taidemuseon muihin toimintoihin kuten näyttely- ja dokumentointitoimintaan sekä museon aluetaidemuseorooliin.

Koska kyse on kansallisesta kulttuuriperintöomaisuudesta, on kokoelmalla oltava selvä rooli ja profiili myös suhteessa muihin maakunnallisiin ja valtakunnallisiin kokoelmiin.

4.1.4. Porin kaupungin kokoelman kartuttaminen

4.1.4.1. Kriteerit

Porin taidemuseo noudattaa taidekokoelman kartuttamisessa alalla yleisesti vakiintuneita hankintakriteereitä, jotka on kirjattu seuraavasti:

- taideteoksen korkea taiteellinen laatu
- teos on merkittävä oman aikansa kuvataiteen / visuaalisen kulttuurin edustaja
- teoksella on suhde olemassa jo olevaan kokoelmaan
- teos profiloi kokoelmanmuodostusta suuntaan, johon kokoelmaa on tarkoitus kehittää

4.1.4.2. Hankintaprosessi

Porin taidemuseon hankintamäärärahoihin tehdyistä taideteoshankinnoista (Porin taidemuseon kokoelma ja julkisten tilojen kokoelma) päättää hankintavaltuuksiensa puitteissa taidemuseonjohtaja konsultoituaan tapauskohtaisesti taidemuseon kokoelma- tai näyttelyamanuenssia.

Nykytaiteelle ominaisten monimateriaaliteosten yhteydessä taidemuseo hankkii teoksesta ennen hankintapäätöksen tekemistä elinkaariajatteluun liittyvän ulkopuolisen asiantuntijan tai konservاتورin lausunnon.

Milloin taideteoshankinnan arvo ylittää määrällisesti taidemuseonjohtajan hankintavaltuudet, alistetaan päätös kulttuurilautakunnan tehtäväksi.

4.1.4.3. Lahjoitukset ja testamentit

Porin taidemuseo voi ottaa vastaan teoslahjoituksia ja testamentteja. Lahjoituksen tai testamentin muodossa kokoelmaan tarjottuja teoksia koskevat museon kokoelmapoliitikassa määritellyt hankintakriteerit sekä taidehistoriallinen merkitysarvo, minkä myötä museo voi kieltäytyä ottamasta lahjoitettavaksi tarkoitettua tai testamentin myötä museolle kohdennettua teosta vastaan.

Museo ei hyväksy lahjoitusta tai jälkisäädöstä vastaanottaessaan velvoitetta, joka koskee teosten pysyvää esilläpitoa tai muulla tavoin puuttuu taidemuseoalalla yleisesti vallitseviin kokoelmien käyttöä tai käsittelyä koskeviin käytänteisiin.

Tilanne vuonna 2009:

Teoshankinnat kirjataan vuosittain museon vuosikertomukseen, joka on saatavissa pdf -muotoisena tiedostona taidemuseon internet-sivuilta.

Porin kaupungin taidekokoelman kartunta vuosina 1979-2009 (Porin taidemuseon kokoelma ja julkisten tilojen kokoelma) on esitetty liitteessä 3.

Ajankohtaiset tiedot löytyvät Porin taidemuseon vuosikertomuksesta, joka on julkaistu pdf -tiedostona. Vuosikertomukset löytyvät taidemuseon internet-sivustolta:

<http://www.poriartmuseum.fi/fin/arkisto/vuosikertomukset.php>

4.1.5. Porin taidemuseo ja satakuntalainen taide

Porin taidemuseo nimitettiin Satakunnan aluetaidemuseoksi 01.05.1982. Opetusministeriön päätöksen mukaan museon toimialueena ovat kaikki Satakunnan 27 kuntaa.

Topografinen, tiettyyn maantieteelliseen alueeseen liittyvä käsite viittaa ensisijassa vastuualueeseen.

Taiteilijaidenteettä ei pidä sitoa hallinnollisin perustein topografiseen käsitteistöön tyyliin satakuntalainen taide tai satakuntalainen taiteilija. Taiteen kentän ja kulttuurin toimijat voivat halutessaan ja niin itse päättäessään rakentaa julkisuuskuvansa tämän käsitteistön varaan. Kulttuurihallinnon piirissä on kuitenkin huomattava, että monet Satakunnan maantieteellisellä alueella asuvat taiteilijat eivät samaistu epiteettiin satakuntalainen, kaikki eivät välttämättä edes suomalaisuuden käsitteeseen.

Maakuntakäsitteistöllä on monia, osin modernismin ajattelumalleista peräisin olevia rasitteita. Satakuntalainen taiteilija – helsinkiläinen taiteilija -dikotomiassa on nähtävillä selvä käsitteellinen epätasapaino, joka rakentuu termien hierarkkisen eriarvoisuuden varaan. Ensin mainittu on paikallinen, jälkimmäinen valtakunnallinen statukseltaan – siltä osin kuin helsinkiläinen -tyyppistä käsitettä edes käytetään. Aluetaidemuseoiden dokumentointijärjestelmän ja valtakunnallisen tehtäväjaon puitteissa ei ole syytä tukea tämän tyyppisen, nyt jo ajastaan jääneen ajattelun asemaa.

Porin taidemuseo on dokumentoinut oman toimialueensa taidetta 1970-, osin 1980-luvulle saakka alueellisin kriteerein. Museon näyttely- ja dokumentointityötä ovat tämän jälkeen ohjanneet oman ajan taideilmiöt ja niiden relevanssi suhteessa museon itse itselleen määrittelemiin kulttuurisiin tehtäviin. Topografisella käsitteistöllä ei tässä yhteydessä ole samaa käyttöarvoa.

Suomessa ja osin jopa Satakunnassa toimii koko joukko taiteilijoita, jotka täyttävät kansainväliset kriteerit, maakuntaan sijoittuneiden taiteilijoiden valtakunnallisuudesta puhumattakaan. Paikallinen – kansallinen – kansainvälinen –käsityhmän ääneen lausumaton, mutta siihen sisään rakentuva kvalitatiivinen, arvottava ulottuvuus tulisi ensin käsitellä julkisesti ja selvittää miten relevantti se on suhteessa tämän päivän kuvataiteen tai taiteen tutkimuksen kenttään.

Taidemuseoiden valtakunnallista tehtäväjakoa mietittäessä olisi harkittava myös sitä mahdollisuutta, että museot erikoistuvat profiiliensa mukaisesti tiettyihin kuvataiteen ilmiöihin maassamme sen sijaan, että tehtävät jakaantuvat sijaintipaikkakuntien mukaan.

4.2. MAIRE GULLICHSENIN TAIDESÄÄTIÖN KOKOELMA

4.2.1. Kokoelman muodostuminen ja sen profiili

Porin taidemuseon peruskokoelmana on professori Maire Gullichsenin 31.08.1971 perustama *Maire Gullichsenin taidesäätiön kokoelma*, joka jo perustamisvuonna käsitti yli 300 teosta lähinnä kotimaista taidetta aina 1900-luvun alusta alkaen. Kun päätös taidesäätiön kokoelman perustamisesta oli tehty, Maire Gullichsen ryhtyi määrätietoisesti kartuttamaan kokoelmaa. Villa Mairea avattiin yleisölle, siellä järjestettiin taidenäyttelyitä ja pidettiin konsertteja minkä lisäksi teoksia saatiin myös lahjoituksina. Kokoelmaa ja sen edustamaa taidenäkemystä tehtiin monilla tavoilla tunnetuksi, minkä myötä kokoelma karttui nopeasti.

Säädekirjan mukaisesti kokoelma siirrettiin taidemuseon hallintaan kun tarkoitusta varten rakennetut museotilat valmistuivat syyskuussa 1981. Porin kaupunginhallitus hyväksyi kaupungin ja taidesäätiön välisen sopimuksen kokoelman säilyttämisestä, hoidosta ja yleisölle esittelemisestä 25.08.1980.

Porin taidemuseoon talletettujen Maire Gullichsenin taidesäätiön teosten kokonaismäärä oli vuonna 2009 535. Ne on kirjattu inventaarionumeroille 1-549. Yksi Maire Gullichsenin taidesäätiön kokoelmaan kuuluvista teoksista on ollut sijoitettuna Villa Maireaan.

Maire Gullichsenin taidesäätiön kokoelma käsittää pääasiassa kotimaista taidetta vuosisadan vaihteesta 1980-luvulle pääpainon ollessa uudemmassa sotien jälkeisessä kuvataiteessa. Kokoelmassa on edustettuina useita modernin suomalaisen kuvataiteen piiriin lukeutuvia taiteilijoita, joilla on ollut kiinteät suhteet kansainväliseen, erityisesti ranskalaiseen taiteeseen.

Taidesäätiön kokoelma rakentuu kotimaisen taiteen osalta kolmelle peruspilarille. Lisäksi kokoelmassa on edustettuna joukko merkittäviä kansainvälisiä tekijöitä.

1) SUOMEN TAITEEN KULTAKAUDEN JÄLKIVAIHEEN TAIDE

Maire Gullichsenin varhaiset hankinnat, so. lähinnä maamme maalaustaiteen kultakauden jälkivaiheen työt. Tämän ”ryhmän” taiteilijanimiä ovat mm. *Magnus Enckell, Helene Schjerfbeck, Tyko Sallinen ja Ellen Thesleff*.

2) NONFIGURATIIVISEN TAITEEN PIONEERIEN TUOTANTO

Kokoelman toisen peruspilarin muodostaa maamme nonfiguratiivisen taiteen pioneerien tuotanto, mm. *Vapaan taidekoulun* opettajat ja *Prisma*-ryhmän taiteilijat kuten *Birger Carlstedt, Sam Vanni, Yngve Bäck, Rabbe ja Torger Enckell, Unto Pusa, Lars-Gunnar Nordström ja Ernst Mether-Borgström*.

3) ABSTRAKTIN TAITEEN KYPSÄ KUKOISTUSKAUSI

Kolmatta osaa voidaan kutsua abstraktin taiteen kypsäksi kukoistuskaudeksi. Sen edustajia säätiön kokoelmassa ovat maalareista mm. *Tor Arne, Carolus Enckell, Jorma Hautala, Ahti Lavonen ja Paul Osipow* sekä veistäjät *Kain Tapper, Mauno Hartman ja Harry Kivijärvi*.

4) KANSAINVÄLINEN TAIDE

Kokoelman kansainvälisistä taiteilijanimistä voidaan mainita *Augustin Cardenas, Alberto Viani ja Victor Vasarely*.

Maire Gullichsenin taidesäätiön pitkäaikaisen puheenjohtajan, professori *Lilli Alasen* sanoin Maire Gullichsenin taidesäätiön taidekokoelma edustaa taidetta, jossa

”pääpaino ei ole niinkään tunteiden ja ahdistuksen ilmaisussa eikä käsitteiden, sosiaalisten tai poliittisten realiteettien kuvaamisessa, vaan etupäässä valon ja materian, värin, muodon, tilan ja massojen yhteisvaikutuksien tutkimisessa ja hallitsemisessa.”

”Kokoelma kertoo määrätietoisesta, vuosikymmeniä kestäneestä, itsepäisesti ja uskollisesti samoja periaatteita ja ihanteita noudattaneesta, johdonmukaisesta uurastamisesta. Tämän myötä myös kokoelman voima on syntynyt. Porin kaupungin ja taidesäätiön välisen sopimuksen nojalla kokoelma on talletettu Porin taidemuseoon, joka omalta osaltaan huolehtii sen säilyttämisestä ja yleisölle esittelemisestä.”

Maire Gullichsenin taidesäätiön kokoelman historiaa voidaan luonnostella seuraavasti:

- 1) Maire ja Harry Gullichsenin varhaiset taidehankinnat perheen *Helsingin Kaivopuistossa* sijaitsevaan kotiin. 1930-luku:
Wäinö Aaltonen, Äiti ja lapsi (hankinta 1934); Gunnar Elfgren, Maire Gullichsenin muotokuva, 1935; Magnus Enckell, Nuorukainen ja joutsen, 1916; Magnus Enckell, Kaaos (1918); Helene Schjerfbeck, Omakuva, 1915-1926, (hankinta 1935); Ellen Thesleff, Juhannus, 1912.
- 2) Villa Mairean rakennussuunnitelmat tilataan Alvar Aalloilta. Rakennus valmistuu 1939. Ajatus arkkitehtuurin ja taiteen välisestä suhteesta, ”library of art”, ”taiteen kirjastosta”. Hankintoja: Helene Schjerfbeck, Koristekurpitsoja.
- 3) Maire Gullichsenin taidesäätiö perustetaan 31.08.1971.
- 4) Porin kaupunginhallitus hyväksyy kaupungin ja taidesäätiön välisen sopimuksen kokoelman säilyttämisestä, hoidosta ja yleisölle esittelemisestä 25.08.1980.
- 5) Maire Gullichsenin taidesäätiön kokoelma siirtyy Porin taidemuseoon syyskuussa 1981.

4.2.2. Maire Gullichsenin taidesäätiön kokoelman hallinto ja tallennussopimus

Maire Gullichsenin taidesäätiön toiminnasta vastaa säätiön hallitus. Säätiön sääntöjen viidennen pykälän mukaan hallitukseen kuuluu viisi jäsentä ja kaksi varajäsentä. Hallituksen jäsenten toimikausi on kolme vuotta. Porin kaupunginhallitus valitsee jäsenistä kaksi sekä yhden varajäsenen. Maire -säätiö valitsee kolme hallituksen jäsentä ja yhden varajäsenen. Hallitus valitsee keskuudestaan puheenjohtajan ja varapuheenjohtajan. Säätiön sääntöjen 10 §:n mukaan säätiöllä on kaksi kolmeksi vuodeksi valittua tilintarkastajaa, joista toisen valitsee Porin kaupunginhallitus.

Säätiön kirjanpito hoidetaan Porin kaupungin rahatoimistossa. Säätiön hallituksen kokoonpano on esitetty liitteessä 4.

Porin kaupunginhallitus hyväksyi 25.08.1980 Maire Gullichsenin taidesäätiön ja Porin kaupungin välisen sopimuksen, jonka perusteella taidesäätiö luovutti omistamansa taidekokoelman Porin kaupungin hallintaan, kuten sopimuksessa määriteltiin ”Porin kaupungin taidemuseon hoitoon ja säilytettäväksi entiseen pakkahuoneeseen kunnostetussa taidemuseorakennuksessa, jossa niitä pidetään myös yleisön nähtävänä siten kuin tässä sopimuksessa määrätään.”

Sopimuksen kolmannessa pykälässä säädetään kokoelman esittelystä seuraavaa: ”Kokoelmia pidetään yleisön nähtävänä kaupungin kulttuurilautakunnan kuvataidejaoston tai muun taidemuseon johtokuntana toimivan toimielimen kullekin toimintakaudelle vahvistaman näyttelysuunnitelman mukaisesti. Sama toimielin päättää myös kokoelmiin kuuluvien teosten luovuttamisesta tilapäisesti määräaikaisiin näyttelyihin kotimaassa tai ulkomailla. Osa taidesäätiön kokoelmasta on oltava aina esillä museon perusnäyttelyssä. Perusnäyttely voidaan tilapäisesti purkaa suurten, museon tilat kokonaan vaativien näyttelyiden ajaksi.”

Porin kaupungin ja Maire Gullichsenin taidesäätiön välinen sopimus on esitetty liitteessä 5.

Maire Gullichsenin taidesäätiön kokoelman teoksia ei sijoiteta Porin kaupungin virastoihin. Milloin teokset eivät ole esillä näyttelyissä tai lainassa muilla näytteilleasettajilla, ovat teokset varastoituna Porin taidemuseorakennuksen taideteosvarastoihin.

Maire Gullichsenin taidesäätiön kokoelman teoksia on ollut sijoitettuna Villa Maireaan. Toiminta tapahtuu yhteistyössä Maire -säätiön kanssa.

4.2.3. Maire Gullichsenin taidesäätiön kokoelman karttuminen

Maire Gullichsenin taidesäätiön kokoelman kartuttaminen on käytännössä päättynyt 1980-luvun jälkeen. Vuonna 1990 tapahtuneen Maire Gullichsenin kuoleman jälkeen taidesäätiön kokoelmaan on lahjoitettu yksittäisiä töitä. Varsinaisia hankintoja säätiö ei muutamaa poikkeusta lukuun ottamatta ole varojen puuttuessa tehnyt.

Kokoelman kartuttamisesta ja lahjoitusten vastaanottamisesta päättää Maire Gullichsenin taidesäätiön hallitus.

4.3. Deponointikokoelmat ja tallenteet

Porin taidemuseon peruskokoelmien, so. Maire Gullichsenin taidesäätön kokoelman ja Porin kaupungin taidekokoelman rinnalla tallennuskokoelmat muodostavat kokoelmapolitiikan kolmannen peruspilarin.

Ajankohtaista kotimaista ja kansainvälistä taidetta käsittävät deponointikokoelmat kattavat aukkoa, joka syntyy kun Maire Gullichsenin taidesäätön kokoelman karttuminen on päättynyt. Ilman tallennekokoelmia Porin taidemuseon taidekokoelmien muodostaman kokonaisuuden kartutus- ja kehittämismahdollisuudet jäisivät rajallisiksi ja ajankohtaisten taiteen ilmiöiden seuranta vaikeutuisi.

Deponointikokoelmilla on myös toinen merkitys. Ne edustavat museosta riippumatonta kuvataiteen kentän toimijaa ja arvottajanäkökulmaa, joka tarvitaan täydentämään ja rikastamaan julkisena instituutioon toimivan museolaitoksen portinvartijaroolia kulttuurin kentällä.

Käytännössä kaikki maamme merkittävät taidemuseot ovat Porin taidemuseon tavoin syntyneet yksityisen taidekokoelman luomalle perustalle. Deponointikokoelmat sijoittuvat tämän perinteen jatkumolle.

4.3.1. Deponointikokoelmat, niiden laajuus ja profiilit

Tilanne vuonna 2009:

Porin taidemuseon tallennekokoelmien määräksi on vakiintunut hieman toista kymmentä. Niihin kuuluu vajaat tuhat taideteosta kansainvälistä ja kotimaista nykytaidetta. Laajin kokoelma (AJ) käsittää yli kolmesataa taideteosta. Tallennekokoelmat ovat:

Katariina ja Juhani Lipsasen tallennekokoelma (KJL), 95 teosta.

IAA:n, Kansainvälisen taideliiton grafiikan kokoelma, 128 teosta.

Suomen Säästöpankki -kokoelma, Porin taidemuseoon talletettu kokoelma, 60 teosta.

AJ tallennekokoelma, 316 teosta.

LJ tallennekokoelma, 275 teosta

Fluxus-kokoelma, 80 teosta.

Mairea -säätien kokoelma, Porin taidemuseossa säilytettävät teokset, 23 teosta.

Kuudessa pienimmässä tallennekokoelmassa on alle kymmenen teosta.

Kolmen suurimman deponointikokoelman (KJL, AJ ja LJ) sisällöllinen profiili on linjassa Porin taidemuseon peruskokoelmien (Maire Gullichsenin taidesäätien kokoelma ja Porin taidemuseon kokoelma) kanssa.

Katariina ja Juhani Lipsasen tallennekokoelman rungon muodostavat kotimaisen ja kansainvälisen taiteen konkretistisen/konstruktivistisen linjan taiteilijat. Ajallisesti kokoelman painopiste on 1980-luvulla. AJ ja LJ kokoelmat rakentuvat perustalta, joka voidaan tulkita samansuuntaiseksi sekä säätien että myös Katariina ja Juhani Lipsasen tallennekokoelman kanssa.

Koska molemmat tallennekokoelmat karttavat aktiivisesti edelleen, sivuavat ne myös kuvataiteen laajentuneen kentän ilmiöitä. Ensin mainitun kokoelman (AJ) keskittyessä kotimaisen taiteen kehitykseen 1990-luvulta alkaen, on jälkimmäisessä (LJ) myös merkittävä kansainvälinen osuus.

Kolmen suurimman deponointikokoelman taiteilijoista voidaan mainita:

Josef Albers, Torsten Andersson, Olle Bærtling, Bård Breivik, Helen Frankenthaler, John Cage, Anthony Caro, Kristjan ja Sigurdur Gudmundsson, Georg Gudni, Jarl Ingvarsson, Olav Christopher Jenssen, Hubert Kiecol, Leonhard Lapin, Jon Arne Mogstad, Annette Senneby, Harvey Quaytman, John Walker ja Victor Vasarely kansainvälisen taiteen osalta sekä

Timo Aalto, Elina Brotherus, Juhana Blomstedt, Birger Carlstedt, Kari Cavén, Carolus Enckell, Juhani Harri, Aino Kannisto, Pekka Kauhanen, Jukka Korkeila, Matti Kujasalo, Ahti Lavonen, Olli Lyytikäinen, Ukri Merikanto, Ernst Mether-Borgström, Lars-Gunnar Nordström, Merja Parikka, Pekka Pitkänen, Samu Raatikainen, Silja Rantanen, Anna Retulainen, Jyrki Rieki, Pekka Ryynänen, Janne Räisänen, Johan Scott, Kain Tapper, Raimo Utriainen, Timo Vaittinen, Viggo Wallensköld, Sam Vanni ja Hannu Väisänen kotimaisen taiteen osalta.

Ajankohtaiset tiedot löytyvät Porin taidemuseon vuosikertomuksesta, joka on julkaistu pdf -tiedostona.

Vuosikertomukset löytyvät taidemuseon internet-sivustolta:

<http://www.poriartmuseum.fi/fin/arkisto/vuosikertomukset.php>

4.3.2. Deponointitoiminnan periaatteet, käytännöt ja tallennussopimukset

Porin taidemuseo noudattaa deponointikokoelmien osalta samoja periaatteellisia sisällöllisiä linjauksia ja eettistä normistoa sekä toimintatapoja kuin kokoelmia muodostettaessa. Kyse on aina pitkäaikaisesta, useamman vuoden mittaisesta tallennuksesta.

Taidehankintojen tavoin tallennuksen tarkoituksenmukaisuutta arvioitaessa punnitaan kohteena olevan kokoelman korkea taiteellinen laatu sekä se, miten merkittävänä kokonaisuutta voidaan pitää suhteessa oman aikansa kuvataiteen ja visuaalisen kulttuurin kenttään. Lisäksi arvioidaan se, miten kokoelma suhtautuu Porin taidemuseon perus- ja tallennekokoelmien muodostamaan kokonaisuuteen ja edelleen siihen, profiloiko tarjolla oleva kokonaisuus Porin taidemuseon kokoelmanmuodostusta suuntaan, johon sitä on tarkoitus kehittää.

Deponointikokoelmien osalta harkintakynnys vastaa kokoelmanmuodostuksen yhteydessä sovellettuja kriteereitä.

Kaikista talletuksista laaditaan tallettajan ja talletuksen saajan välinen kirjallinen sopimus. Sopimuksen sisällöt voivat vaihdella käytännön yksityiskohtien osalta periaatteiden pysyessä kuitenkin samana.

Sopimusmalli liitteessä 6.

4.4. Julkiset veistokset Porin kaupungissa

4.4.1. Julkisten veistosten kokoelma, sen synty ja laajuus

Porin kaupungilla on merkittävä yli 40 ulkoveistoksen kokoelma, joka kattaa maamme taiteen kehityksen aina itsenäisyyden alusta 2000-luvulle. Kokoelma on sekä taiteellisesti että edustettujen tekniikoiden osalta monipuolinen.

Tilanne vuonna 2009:

Kokonaisuuden vanhinta osaa edustavat

C.L. Engelin piirtämän raatihuoneen päätykolmion sinkkiveistokset (Otto Meyer & Komp, Stockholm) sekä *Emil Cedercreutzin Äestäjä* (1912), joka valettiin Oy G.W. Sohlberg Ab:n valimossa ja pystytettiin vuonna 1920.

Valtakunnallisesti merkittävistä teoksista voidaan mainita

Aimo Tukiaisen Keski-Porin kirkon puistoon sijoitettu suurikokoinen sankarihautamuistomerkki, joka paljastettiin vuonna 1952. Hauta-alueen suunnittelusta vastasi arkkitehti *Osmo Sipari*.

Kain Tapperin veistos *Sukkula* oli *Porin Puuvillatehtaan* lahja 400 vuotta täyttävälle Porin kaupungille vuonna 1958. Teos on yksi ensimmäisiä nonfiguratiivisia julkisia veistoksia maassamme.

Per Kirkebyn tiiliveistos *Porin portti* vuodelta 1993

Julkisten veistosten kokoelman uudempaa muotokieltä edustaa

taiteilijaryhmä *YNNÄ+.n* (Jaakko Himanen, Jere Ruotsalainen ja Jouni Sarpola) ympäristötaideteos *Vetovoima* Kirjurinluodolla vuodelta 1999 sekä

2000-luvulla valmistuneita teoksia ovat myös mm.

Kari Juvan muistoreliefi *Väinö Tanner. Valtiomies* vuodelta 2006.

Pertti Mäkinen *Toriparlamentti*, 2008

Sofia Saari, Juhana-herttua, 2008

Ajankohtaiset tiedot löytyvät Porin taidemuseon vuosikertomuksesta, joka on julkaistu pdf -tiedostona. Vuosikertomukset löytyvät taidemuseon internet-sivustolta:

<http://www.poriartmuseum.fi/fin/arkisto/vuosikertomukset.php>

4.4.2. Julkisten veistosten huolto ja ylläpito

Porin julkisten veistosten yhteydessä noudatetaan samaa periaatteellista käytäntöä kuin hallintokuntiin hallintokuntien omin varoin hankittujen taideteosten osalta. Porin taidemuseo on asiantuntijaviranomainen.

Taidemuseo tekee kaupungin julkisiin veistoksiin liittyvää perustutkimusta, kokoaa ja ylläpitää teoksiin liittyviä tiedostoja sekä vastaa myös konservointitietojen rekisteristä. Tarvittaessa taidemuseo toimii paikallisena asiantuntijana sekä mm. konservointitoimenpiteiden käynnistäjänä.

Julkisessa katutilassa tai puistoissa sijaitsevien Porin kaupungin omistamien ja kaupungin hallintaan kuuluvien veistosten ylläpito kuuluu muun kaupungin kiinteistöomaisuuden tavoin teknisen palvelukeskuksen alaisuuteen ja vastuulle.

Kaupungin puistotoimi vastaa omien alueidensa osalta julkisten veistosten ympäristöjen, jalustojen ja soveltuvien osin myös itse teosten kunnon seurannasta sekä rutiinitoimenpiteisiin kuuluvista puhdistustoimista sekä edelleen rakenteellisista korjaus- ja huoltotoimenpiteistä yhdessä huoltokeskuksen kanssa taidemuseon ja tarvittaessa myös veistoskonservaattorin valvonnassa.

Rakennusten ja kiinteistöjen yhteydessä olevat veistokset ovat maalausten ja pienempien taideteosten tavoin kunkin hallintokunnan vastuulla. Myös näiden osalta taidemuseo on vaurio- ja vahinkotapauksissa toiminut asiantuntijana sekä käynnistänyt tarvittavat konservointitoimenpiteet.

Taidemuseo varautuu omassa talousarviossaan asiantuntijapalveluiden, tiedon ja siihen liittyvien ylläpitojärjestelmien tuottamiseen.

4.5. Prosenttiperiaate ja sen soveltaminen Porin kaupungin hankintoihin

Prosenttiperiaatteella tarkoitetaan menettelytapaa, jonka mukaan julkisen rakentamisen ja korjausrakentamisen yhteydessä varataan rakennuskustannuksiin tietty osuus rakennuksen tai siihen liittyvän ympäristön taiteelliseen parantamiseen. Määrä voi olla esimerkiksi yhdestä kahteen prosenttia kokonaiskustannuksista.

Prosenttiperiaatteen keskeisiä tavoitteita ovat visuaalisesti mielekkäämpi ja viihtyisämpi ympäristö sekä tämän ohella myös työtilanteiden tarjoaminen taiteilijakunnalle.

Prosenttiperiaatteen avulla hankittu taide tavoittaa yleisönsä. Kulttuuripalveluiden saavutettavuuden - fyysinen, sosiaalinen, kulttuurinen, taloudellinen ja tiedollinen saavutettavuus - kehittämisen avulla voidaan lisätä hyvinvointia ja viihtyvyyttä sekä vaikuttaa totuttuihin taidekäsitelmiin. Julkiseen tilaan sijoitetut taideteokset muodostavat osan rakennettua ympäristöä. Aivan kuin itse rakennus, myös taide on suunnattu käyttäjille.

Hyvä visuaalinen ympäristö ja siihen liittyvät korkeatasoiset taideteokset tuovat viihtyisyyttä arkeen ja luovat arvokkuutta tiloihin, joille tavoitellaan omaleimaista juhlavaa luonnetta. Taideteokset rakentavat tilan identiteettiä ja vaikuttavat siellä työskenteleviin ja paikassa vieraileviin ihmisiin. Korkeatasoisesti toteutettu ympäristö taideteoksineen tuo positiivista julkisuutta, muovaa julkisuuskuvaa ja auttaa erottautumaan. Asiantuntemuksella tehdyt taidehankinnat nostavat kiinteistön arvoa ja tekevät siitä ainutkertaisen rakennustaidekohteen.

Julkiseen ympäristöön sijoitettavan taideteoksen toteutuksessa on otettava huomioon rakennuksen toiminnot ja arkkitehtuuri sekä vanhemman rakennuksen korjausrakentamisen yhteydessä myös kulttuurihistorialliset ja ympäristöön liittyvät arvot.

Eduskunta päätti prosenttiperiaatesuosituksista jo vuonna 1939, mutta toimenpiteet jäivät sodan jalkoihin. 1980-luvulla Suomen kunnat noudattivat periaatetta melko yleisesti myönteisen kehityksen keskeytyessä seuraavan vuosikymmen alussa alkaneen syvän talouslaman seurauksiin. Huomattavan moni maamme kunta - joukko suurimpia kaupunkeja kärjessään - on tästä huolimatta ymmärtänyt periaatteen merkityksen ja myös noudattanut sitä määrätietoisesti.

Hyville toimintakäytännöille on yhteistä se, että prosenttiperiaatteen mukaiset taidehankinnat kirjoitetaan jo rakennuksen hankesuunnitelmaan ja korvamerkitään rakennuksen talousarvioon. Hanketyöryhmässä on alusta lähtien mukana rakennuttajan, käyttäjätahon ja suunnittelijan lisäksi myös taideasiantuntija, joka Porin kaupungin hankkeiden osalta on taidemuseon edustaja. Taideteosten hankkimistavasta riippuen tulisi mahdollisimman varhaisessa vaiheessa saada mukaan myös teosten toteutuksesta vastaava taiteilija/taiteilijat.

Tilanne vuonna 2009:

Porin kaupungin osalta prosenttiperiaatetta ei ole otettu käyttöön, minkä myötä ei ole myöskään muodostunut kiinteitä menettelytapoja, jotka ohjaisivat julkisten tilojen taidehankintoja uudisrakentamisen yhteydessä.

5. TAIDEKOKOELMIEN YLLÄPITO

Porin taidemuseon taidekokoelmiin liittyvistä toimenpiteistä vastaa taidemuseon museoammatillinen ja museotekninen henkilökunta.

Taidemuseon johtaja vastaa kokoelmatoimintojen kehittamisestä osana museoalan kansallista kehitystä sekä Porin kaupungin ja kulttuurilautakunnan tekemiä strategisia linjauksia. Ensisijainen vastuu kokoelmiin liittyvien käytännön prosessien kehitystyöstä, toimintojen ylläpidosta ja toteutuksesta on kokoelma-amanuenssilla, joka raportoi taidemuseon johtajalle. Taideteosten säilytyksen, käsittelyn, kuljetusten ja ripustusteknisen asiantuntemuksen käytännön tehtävät kuuluvat taidemuseon hallimestarin tehtäväkuvaan.

Jotta kokoelmien turvallisuudesta voidaan vastata, museolla tulee olla palveluksessaan riittävä määrä asianmukaisen koulutuksen saanutta ja riittävän laajan museoalan kokemuksen omaavaa henkilökuntaa sekä tarkoituksenmukaiset tilat ja välineistö.

5.1. Kokoelmiin kuuluvien taideteosten rekisteröinti ja dokumentointi

5.1.1. Periaatteet – ICOM ja museoasetus

Porin taidemuseo noudattaa kokoelmapolitiikassaan kuten kaikessa muussakin toiminnassaan museotyölle asetettuja eettisiä normeja, jotka koskevat sekä taidemuseota instituutiona että museoissa työskentelevää museoammatillista henkilökuntaa yksilöinä.

ICOMin (Kansainvälinen museoneuvosto, International Council of Museums) säännöstössä painotetaan museokokoelmien dokumentoinnin merkitystä. Kokoelmat on dokumentoitava hyväksytyjen ammatillisten normien mukaisesti.

Tietojen pitää sisältää esineen täysi identifiointi ja kuvaus sekä tiedot esineen alkuperästä, kunnosta, käsittelystä ja ajantasoisesta sijoituspaikasta. Tietojen keräämisen ohella huomiota kiinnitetään tietojen säilyttämiseen. Sen on tapahduttava turvallisesti ja niin, että tiedot ovat löydettävissä hakujärjestelmällä, jonka avulla museon henkilökunta ja muut asianmukaisesti valtuutetut henkilöt pääsevät tietoihin käsiksi.

Museoasetuksessa todetaan, että ammatillinen vastuu museon kokoelmista tulee luovuttaa vain henkilöille, joilla on tarvittavat tiedot ja taidot ja joiden työtä ohjataan asianmukaisesti.

Museon velvollisuutena on luoda ja ylläpitää käytäntöjä, jotka takaavat sekä pysyvien että väliaikaisesti hallussa olevien kokoelmien ja niihin liittyvän tiedon saatavuuden julkiseen käyttöön. Tiedon säilyminen tuleville sukupolville on turvattava mahdollisimman hyvin. Paitsi nykyteknologian tarjoamat mahdollisuudet, on kyettävä huomioimaan ja ennakoimaan myös digitaalisen aineiston tallennukseen liittyvät riskit.

ICOM Code of Ethics for Museums

<http://icom.museum/ethics.html>

5.1.2. Dokumentointi ja luettelointi

Kokoelmatietojen hallinta on 2000-luvun kuluessa siirtynyt yhä laajemmassa määrin sähköiseen tallennusympäristöön, tietokantoihin ja -järjestelmiin, jotka säilyttävät aineiston digitaalisessa muodossa. Tallennettavan tiedon rakenteiden ja käytettyjen käsitteiden yhdenmukaisuus on muodostumassa entistä tärkeämmäksi. Taideteoksen luetteloinnissa on syytä pyrkiä mahdollisimman suureen tarkkuuteen sekä tietojen yksiselitteisyyteen ja täsmällisyyteen. Tietojen yhteismitallisuuden takia luettelointityössä tulee käyttää yhteisesti hyväksytyjä sanalistoja ja luettelointikäytäntöjä.

Taidekokoelmiin kuuluvien teosten rekisteröinnistä ja dokumentointityöstä vastaa Porin taidemuseossa kokoelma-amanuenssi. Taideteoshankinnan, lahjoituksen vastaanottamisen sekä soveltuvin osin myös tallennekokoelmaan liitettävän taideteoksen yhteydessä noudatetaan Porin taidemuseossa niitä käytäntöjä ja menettelytapoja, jotka on kuvattu Valtion taidemuseon laatimassa *Taideteosten luettelointiohje* -julkaisussa.

Taideteosten luettelointiohje

http://www.fng.fi/fng/rootnew/fi/kehys/pdf/taideteosten_luettelointiohje.pdf

5.1.2.1. Prosessi

Taidekokoelmiin liitettävä uusi taideteos kirjataan *diaariin* so. *taideteosten hankintakirjaan*, minkä myötä teos saa juoksevan inventaarionumeron. Teoksen tiedot kirjataan *taideteoskorttiin/taideteosaktiin*, johon tulevat mm. tekijyyttä koskevat tiedot, so. tiedot taiteilijasta/taiteilijaryhmästä, taideteoksen nimi, teoksen ajoitus, teoksen mitat, käytetyt tekniikat ja materiaalit sekä taideteoksesta löytyvät merkinnät.

Taideteoskorttiin merkitään myös teoksen hankintatiedot ja muut mahdolliset taideteokseen liittyvät tiedot, minkä lisäksi selvitetään mahdollisuuksien mukaan teoksen proveniensi. Teos dokumentoidaan valokuvaamalla, minkä jälkeen se siirretään taideteosvarastoon. Varastosijainti merkitään rekisteriin. Valokuvaamisen yhteydessä tulee huomioida tekijänoikeuslain 16–16 e §:n säännökset, jotka määrittelevät arkistojen, kirjastojen ja museoiden oikeudet kokoelmiinsa kuuluvien taideteosten kuvaamiseen.

Jos taideteoksesta on otettu valokuva perinteiselle filmimateriaalille, on se Muusaan siirtämistä varten skannattava, so. digitalisoitava, digitaalisen kuvan sävyt tarkastettava ja tarpeen mukaan käsiteltävä kuvankäsittelyohjelmassa.

5.1.2.2. Elinkaarimalli

Mikäli kokoelmaan liitetään teos, jonka luonne on sellainen, että sen yhteydessä sovelletaan elinkaariajattelua, tulee kartoittaa taiteilijan kanta keskeisiin kysymyksiin. Mitkä ovat keskeiset esittämisen periaatteet, taiteilijan suhde materiaaleihin, niiden aitouteen ja/tai korvattavuuteen sekä materiaaleissa ajan myötä tapahtuviin muutoksiin. Tiedot dokumentoidaan.

Samaa menettelytapaa sovelletaan moniosaisiin, istallaatiotyyppeihin teoksiin, joiden tilannekohtaiset ripustusperiaatteet tulee dokumentoida mahdollisimman tarkoin. Taideteosten ripustusohjeiden ja -tietojen säilyttäminen kuuluu kokoelmista vastaavan amanuenssin ohella taidemuseon ripustustekniikasta vastaavan hallimestarin tehtäväkuvaan ja velvollisuuksiin.

5.1.2.3. Mediataide

Mediataiteen tekijänoikeuden oikeudenhaltijoiden määrä saattaa nousta suureksi, minkä myötä myös tekijänoikeudelliset kysymykset ovat usein monimutkaisia. Teoksen hankkiminen tai vastaanottaminen museon kokoelmaan tulee valmistella huolellisesti.

Hankinnan yhteydessä tulee sopia teoksen käyttöoikeuksista ja esittämisestä kirjallisesti. Peruslähtökohtana tulee olla se, että taiteilija vastaa kaikista luvista ja maksuista liittyen teoksen valmistukseen (kuten musiikin tallentamisesta ja tekijäryhmän immateriaalisista oikeuksista) ja museo huolehtii luvista sekä maksuista koskien teoksen esittämistä ja uusien kopioiden valmistamista (näyttely, internet, painotuote, jne.).

Sopimukseen voidaan sisällyttää ehto, joka oikeuttaa tai velvoittaa museon siirtämään teoksen teknisesti uuteen formaattiin siinä vaiheessa kun tallennukseen käytetty väline/media on teknisesti vanhentumassa. Näin varmistetaan säilyminen ja mahdollistetaan taideteoksen myöhempi käyttö. Samassa yhteydessä tulee määritellä ne ehdot ja periaatteet, joita noudattaen formaattimuutos tulee suorittaa.

5.1.2.4. Varmistusten tekeminen

Jotta digitaalimuotoisen kokoelmia koskevan arkistoaineiston säilyvyys voitaisiin Porin taidemuseon osalta taata, taidemuseon ylläpitämän tietoverkon palvelinkoneen ohjelmistoista otetaan varmuuskopiot jokainen arkipäivä. Arkipäiväkohtaisia kopioita säilytetään yksi viikko. Viikkokohtaisia kopioita säilytetään yksi kuukausi ja kuukausikohtaisia kopioita säilytetään yksi vuosi.

5.1.2.5. Määräajat

1. Diaarikirjauksen tulee tapahtua välittömästi taideteoksen hankinnan jälkeen, kuitenkin viimeistään kahden viikon kuluttua hankinnan tapahtumisesta.
2. Taideteoksen inventointi ja teoskortin täyttäminen tapahtuu viimeistään neljän viikon kuluttua teoshankinnasta.
3. Teoksen valokuvauksen tulee tapahtua samoin viimeistään neljän viikon kuluttua teoshankinnasta.
4. Teostietojen siirto Muusaan täytyy olla tapahtuneena viimeistään hankintavuoden loppuun mennessä.

Luottamuksellisia tietoja ei luovuteta ulkopuolisille.

5.1.3. Käsitteistöt, käytettävät standardit ja valtakunnallisen integraation huomioiminen

Jotta Porin taidemuseon kokoelmatiedot olisivat myös valtakunnallisesti käyttökelpoiset, aineiston tallennuksessa täytyy noudattaa museoalan yhteistä taideteosten kuvailu-, luokittelu ja luettelointisystematiikka.

5.1.3.1. MUUSA

Porin taidemuseolla on käytettävissään Valtion taidemuseon kehittämä kokoelmanhallintaohjelma MUUSA. Perinteisiä museoiden dokumentoinnin menettelytapoja noudattaen talletetut tiedot siirretään Muusaan ja täydennetään tarpeellisin osin.

Taidehistoriallisen tiedon jäsentämisessä Muusa noudattaa CIDOC:in CRM-standardia.

CIDOC Conceptual Reference Model (CRM)

<http://cidoc.ics.forth.gr/>

Muusaan liitettyjen kokoelmatietojen säilyvyydestä vastaa Valton taidemuseo.

http://www.muusa.net/cms/index.php?2.0_Muusa

5.1.3.2. Kansallinen digitaalinen kirjasto (KDK)

Porin taidemuseo huomioi kaikissa tietosisältöihin liittyvissä prosesseissa ja niiden kehitystyössä opetusministeriön vuonna 2008 käynnistämän Kansallinen digitaalinen kirjasto (KDK) -hankkeen myötä muutoutuvat uudet käytännöt.

KDK -hankkeen tavoitteena on liittää kirjastojen, arkistojen ja museoiden tietovarannot yhteiseen asiakasliittymään sekä suunnitella sähköisille kulttuuriperintöaineistoille yhteinen pitkäaikaissäilytysratkaisu.

Luonnos Kansallinen digitaalinen kirjasto -hankkeen standardisalkuksi:

http://www.kdk2011.fi/images/stories/KDK_standardisalkku_luonnos_10.11.2009.pdf

Kansallinen digitaalinen kirjasto –hankkeen internetsivusto:

<http://www.kdk2011.fi/>

Digiwiki. Digitoinnin ja pitkäaikaissäilyttämisen verkkopalvelu

<http://www.digiwiki.fi/fi/index.php?title=Etusivu>

Euroopan unionin jäsenvaltioiden ja Euroopan komission yhteisen hankkeen, Europeanan, eli

Euroopan digitaalisen kirjaston internetsivusto:

<http://www.europeana.eu/portal/>

5.2. Kokoelmien ylläpito

5.2.1. Huolto ja konservointi

Kokoelmien säilymisen varmistamiseksi käytetään sekä ennalta ehkäisevää että korjaavaa konservointia.

Porin taidemuseon palveluksessa ei ole omaa konservaattoria. Konservointipalvelut hankitaan tapauskohtaisesti ulkopuoliselta palveluntarjoajalta. Jokainen konservaattoria vaativa tilanne harkitaan erikseen. Yleisemmin kyseeseen tulevat näyttelyiden vastaanottamiseen ja lähtemiseen liittyvät kuntotarkastukset, jotka useimmiten toteutetaan osana näyttelyprojektia.

Tilanne vuonna 2009:

Porin taidemuseon kokoelman ja Porin kaupungin julkisten tilojen kokoelman kattavaa, konservaattorin toteuttamaa kuntoarviointia ei ole tehty.

Taidemuseon tiloihin tallennetun kokoelman osalta teokset on tarkastettu.

Kaupungin julkisten veistosten kuntokartoitus ja toimenpidesuunnitelma on laadittu vuonna 2002. Työn suoritti Konservointi- ja museopalvelut Lasse Mattila Oy.

Ajankohtaiset tiedot löytyvät Porin taidemuseon vuosikertomuksesta, joka on julkaistu pdf-tiedostona. Vuosikertomukset löytyvät taidemuseon internet-sivustolta:
<http://www.poriartmuseum.fi/fin/arkisto/vuosikertomukset.php>

5.2.2. Määräaikaisinventoinnit

Kokoelmien määräaikaisinventoinnit pyritään tekemään kymmenen vuoden välein.

Määräaikaisinventointien yhteydessä syntyvän kokonaiskuvan perusteella arvioidaan kohde- ja kokoelmaryhmittäinen kuntokartoituksen tarve. Mahdolliset konservointisuunnitelmat ja kokoelmien konservoinnin priorisoinnit tehdään kuntokartoitusten pohjalta.

Määräaikaisinventointien avulla valvotaan osaltaan myös kokoelmien säilytysolosuhteita.

5.2.3. Kokoelmatoimintoihin liittyvät taidot ja koulutus

Taideteoksia saavat käsitellä vain henkilöt, joilla on asianmukaiset tiedot ja taidot. Kokoelma-amanuenssi vastaa siitä, että kaikki kokoelmien kanssa tekemisiin joutuvat henkilöt koulutetaan käsittelemään taideteoksia alalla vallitsevien käytäntöjen mukaisesti.

Sekä vakituisen että myös määräaikaisen henkilöstön rekrytoinnin yhteydessä on kiinnitettävä erityistä huomiota museoalan vaatimusten mukaisiin perusvalmiuksiin.

5.3. Teoksen poistaminen kokoelmasta

5.3.1. Yleiset periaatteet

Porin taidemuseo noudattaa sitä museoalalla yleisesti hyväksyttyä periaatetta, että museokokoelma on luonteeltaan pysyvä ja sen säilyvyys on turvattava myös tuleville sukupolville.

Milloin taideteos on alkuperäiseltä lähtökohdaltaan sellainen, että sillä on selkeästi hahmottuva elinkaari, otetaan tämä asia huomioon jo teoksen hankintavaiheessa. Tällöin tulee jo hankinnan yhteydessä määritellä menettelytavat sekä päättää ehdoista, joiden toteutuessa teos voidaan poistaa kokoelmasta.

Esimerkki:

Ossi Somma, *Optimistinen luonto*, 1974.

Porin kaupungin kokoelmat TM1212

Nokian kunnan maalla sijaitseva installaatio-tyyppinen taideteos muodostuu vanhasta autosta sekä auton konehuoneeseen istutetusta männystä.

Ajan kuluessa auto ruostuu ja maatuu, mutta mänty kasvaa. Vaikka kaikki merkit autosta ja taiteilijan auton yhteyteen tekemästä rautalankaverkkoveistoksesta olisivat jo kadonneet, taideteos on olemassa niin kauan kuin taiteilijan istuttama mänty ja sen myötä tapahtuneet ympäristömuutokset on havaittavissa.

Teoksessa tapahtuvat muutokset tulee säännöllisin välein dokumentoida.

5.3.2. Vaurioitunut tai tuhoutunut taideteos

Milloin taideteos on vakavasti vaurioitunut tai tuhoutunut niin, että sitä ei ole mahdollista esitellä taideteoksena, voidaan tehdä päätös taideteoksen poistamisesta kokoelmasta.

Päätös tehdään vain perusteellisen harkinnan jälkeen ja sitä varten on saatava konservaattorin lausunto. Päätöstä varten teos tai sen jäänteet dokumentoidaan huolellisesti ja päätöksen perusteet kirjataan. Taideteosta hävitettäessä on huomioitava tekijänoikeuslain määräykset.

Kokoelmasta poistetun taideteoksen inventaarionumeroa ei anneta uudelle teokselle.

5.3.3. Kadonneeksi todettu taideteos

Jos teos on ollut kateissa kahdessa viimeksi suoritettussa kokoelmakohtaisessa määräaikaisinventoinnissa, teos voidaan merkitä kadonneeksi. Kuten kokoelmasta poistetun taideteoksen kohdalla, inventaarionumeroa ei poisteta eikä käytetä uudelleen. Menettelyllä varmistetaan kokoelmahistorian säilyminen.

5.4. Museo-olosuhteet, taideteosten säilytys ja Porin taidemuseon kokoelmavarastot

Ilman tarkoituksenmukaisia, museoalan standardit täyttäviä työ- ja varastotiloja Porin taidemuseo ei voi vastata sille museolainsäädännössä asetetuista tehtävistä.

Taideteosten säilytykseen, käsittelyyn ja esittelyyn tarkoitettujen museotilojen ja taideteosvarastojen tulee täyttää sekä olosuhteiden että rakenteiden osalta tietyt perusvaatimukset, jotka koskevat mm. palo- ja murtosuojausta, tilojen valaistusolosuhteita, lämpötilaa ja ilman kosteutta sekä näiden vaihteluita.

Kontrolloitujen säilytysolosuhteiden lisäksi tilojen täytyy olla logistisesti tarkoituksenmukaiset ja turvalliset sekä henkilöstön että taideteosten näkökulmasta myös silloin kun käsittelyssä on poikkeuksellisen raskaita tai muutoin vaikeasti käsiteltäviä kohteita.

Rakenteellisen suojauksen lisäksi tilojen täytyy olla varustetut kulunvalvonta- ja seurantajärjestelmillä, joiden toimintavarmuus on taattu kaikissa olosuhteissa.

Tilanne vuonna 2009:

Porin taidemuseo toteutettiin vanhaan pakkahuonerakennukseen, jonka toiseen kerrokseen rakennettiin vuonna 1981 **tauluvarasto** (118 m²) ja **veistosvarasto** (52 m²), laajuudeltaan **yhteensä 160 m²**.

Näiden lisäksi Porin taidemuseolla on vuodesta 1998 ollut käytettävissään varastotilat Otavankadulla. Tämä kiinteistö on sittemmin siirtynyt *Satakunnan Puhelimen* ja edelleen *DNA:n* omistukseen. Otavankadun varaston kokonaispinta-ala on **550 m²**.

Taidemuseorakennus ja Otavankadun varasto on murto- ja palosuojattu. Museon ilmastointijärjestelmä on automaattinen. Asianmukaisesta valaistustasosta huolehditaan mm. mittauksilla.

Ajankohtaiset tiedot löytyvät Porin taidemuseon vuosikertomuksesta, joka on julkaistu pdf-tiedostona. Vuosikertomukset löytyvät taidemuseon internet-sivustolta:
<http://www.poriartmuseum.fi/fin/arkisto/vuosikertomukset.php>

Porin taidemuseon ja Satakunnan Museon yhteisen KOKOELMAKESKUS -hankkeen tarveselvitys valmistui 30.05.2008.

Taidekokoelmiin liittyvän dokumentointiaineiston säilytyksen osalta noudatetaan muun asiakirja-aineiston tavoin pysyvästi säilytettävää arkisto- ja asiakirja-aineistoa koskevia arkistolaitoksen antamia määräyksiä ja ohjeita. ARKISTOLAITOS. Määräys KA 1386/40/2007, 21.8.2007. Sisältö Pysyvästi säilytettävien asiakirjallisten tietojen arkistotiloja koskevat määräykset, ohjeet ja suositukset.

Porin taidemuseorakennuksen ja varastojen olosuhteet on esitelty liitteessä 6.

Porin taidemuseon suojelusuunnitelma on esitelty liitteessä 7.

6. TUTKIMUS, KOKOELMIEN ESITTELY JA LAINAUSTOIMINTA

6.1. Kokoelmiin kuuluvien teosten esittelyt ja kokoelmanäyttelyt

Kokoelmien roolia tiedon tuotannon ja museon tarjoamien palveluiden kokonaisuudessa voidaan arvioida. Menestyksellisen toiminnan indikaattoreita ovat museoviraston vuonna 2007 julkaiseman selvityksen mukaan seuraavat tekijät:

- Museon kokoelmien tarjoaminen laajasti yleisön saataville eri tyyppisissä näyttelyissä.
- Kohderyhmäkohtaiset palvelut. Erilaisille yleisöille suunnattujen näyttelyiden ja julkaisujen sekä avoinnapito- ja opaspalveluiden toteuttaminen. Palvelutuotanto huomioi menestyksellisesti ikäluokat, aistiesteiset, maahanmuuttajat sekä erilaiset kulttuuritaustat.
- Erilaisten asiakkaiden tarpeiden huomioonottaminen tieto- ja neuvontapalveluissa.
- Kokoelmia esitellään verkkoympäristössä.
- Museon kokoelmat ovat tutkijoiden ja muiden museoiden hyödynnettävissä.
- Asiakaspohjaa laajennetaan aktiivisella toiminnalla.

(Museot vaikuttajina / Tarve- ja tavoitekartoitus, Museovirasto, 2007, s.19.)

6.1.1. Porin taidemuseon näyttelytilat

Porin taidemuseolla on käytettävissään kolme näyttelytilaa varsinaisen taidemuseorakennuksen yhteydessä.

Nämä ovat vuonna 1981 käyttöön otettu **suuri näyttelyhalli** (noin 800 m²), vuonna 1979 valmistuneet **aulatilat** (kokonaisuudessaan noin 300 m²), joiden yhteyteen muodostettiin vuonna 2000 ajankohtaisen taiteen ilmiöiden esittelyä varten **projektihuone** sekä vuonna 2000 valmistunut uusi rakennus **siipi**, joka käsittää varsinaista näyttelytilaa 250 m² sekä **MEDIApisteen** nimellä kutsutun, noin 50 m² kokoisen erillisen tilan.

Tilannekohtaisesti näyttelytoimintaan voidaan käyttää edellisten lisäksi museorakennuksen uuden ja vanhan osan väliin jäävää kattamatonta ulkotilaa, **veistospihaa**.

Porin taidemuseon hallintaan kuuluu museon välittömässä yhteydessä, Eteläranta kuudessa sijaitseva **Porginal galleria**, jonka näyttelytilat sijaitsevat kahdessa kerroksessa (235 m²).

6.1.2. Näyttelytoiminta

Porin taidemuseo järjestää omissa tiloissaan vuosittain noin 12 näyttelyä, jotka kaikki ovat joko omaa tai yhteistuotantoa kotimaisten tai eurooppalaisten alan toimijoiden - taiteilijoiden, kuraattoreiden, gallerioiden ja museoiden - kanssa. Poriginal galleriassa järjestetään galleriaperiaattein vuosittain noin 20 näyttelyä, minkä lisäksi aluetaidemuseotoiminnan puitteissa sekä pedagogisen yksikön toteuttamana valmistuu vuosittain useita näyttelyitä sekä Poriin että maakuntaan.

Taidemuseon omia kokoelmia hyödynnetään tehokkaasti osana näyttelytoimintaa, mutta kuitenkin tavalla, jossa kysymyksenasettelut lähtevät ensisijassa kulloisenkin näyttelyvuoden perustematatiikasta – eivät niinkään kokoelmien esittelystä kokoelmina.

Vuosittain toteutetaan yhdestä kahteen museokokoelmille rakentuvaa näyttelyä, jotka esitellään päänäyttelytiloissa, so. taidemuseon suuressa näyttelysalissa tai siivessä.

Erityistä huomiota on kiinnitetty Maire Gullichsenin taidesäätiön kokoelman esittelyyn säätiön ja kaupungin välisen sopimuksen mukaisesti. Taidesäätiön kokoelmia on esitelty eri tavoin museon toiminnan aikana suurissa näyttelyissä lähes 50 kertaa.

Tilanne vuonna 2009:

Vuonna 2009 näyttelyiden kokonaismäärä oli 37.

Maire Gullichsenin syntymän satavuotisjuhlavuonna 2007 tehdyn periaatepäätöksen mukaisesti taidemuseon projektihuone on varattu toistaiseksi Maire Gullichsenin taidesäätiön kokoelmaa ja sen tematiikkaa esittelevien näyttelyiden käyttöön.

Projektihuoneessa järjestetään vuosittain vähintään kolme säätiön kokoelmaan liittyvää näyttelyä, joista kesänäyttelyllä on mahdollisuuksien mukaan ulkopuolinen kuraattori ja tavanomaista laajempi tematiikka. Maire Gullichsenin taidesäätiön ohella yhteistyökumppanina voi tällöin olla mm. Maire -säätiö, joka hallinnoi Villa Mairean taidekokoelmia.

Aluetaidemuseotoiminnan maakunnalliset näyttelyt toteutetaan ensisijassa Porin taidemuseon kokoelmien perustalta.

Ajankohtaiset tiedot löytyvät Porin taidemuseon vuosikertomuksesta, joka on julkaistu pdf-tiedostona. Vuosikertomukset löytyvät taidemuseon internet-sivustolta:
<http://www.poriartmuseum.fi/fin/arkisto/vuosikertomukset.php>

6.1.3. Muut teosesittelyt

Varsinaisten taidenäyttelyiden lisäksi Porin taidemuseo on hyödyntänyt monipuolisesti museon asiakaspalvelu- ja kahviotiloja, joissa on esitelty näyttelyvuoden tematiikan mukaan yksittäisiä kokoelmiin kuuluvia teoksia tai pienehköjä teoskokonaisuuksia.

Museon tiloissa on myös toteutettu pidempiaikaisia kokoelmiin kuuluvien installaatiotyyppisten teosten esittelyjä.

Esimerkki: Timo Heino, Ajan puutarha II, 1997.
Porin kaupungin kokoelmat TM1416
Site-specific –tyyppinen teoskokonaisuus on ollut vuodesta 2000 esillä taidemuseorakennuksen itäpäädyn portaikossa.

Maire Gullichsenin taidesäätiön teosesittelyt taidemuseon museokaupan tiloissa vuodesta 2002.

Porin taidemuseon deponointikokoelmien esittelyä varten on luotu oma näyttelysarja, joka kulkee nimellä KERÄILIJÄN KATSE.

6.2. Kokoelmiin liittyvä tutkimus ja julkaisutoiminta

Museolain mukaan museolaitoksen tulee harjoittaa ja edistää alan tutkimusta. Taidemuseoiden tuottamalle tiedolle on asetettava samat luotettavuuden kriteerit kuin yliopistolliselle tutkimukselle. Tämä on mainittu myös Porin taidemuseon toiminta-ajatuksessa, jonka mukaan Porin taidemuseo toimii sekä taiteellisena että myös tieteellisenä laitoksena.

6.2.1. Perustutkimus

Jotta kokoelmat palvelisivat tarkoituksenmukaisesti, tulee kunkin kokoelman teokset ja niiden kontekstitiedot tuntea yhtä lailla kulttuuristen sisältöjen kuin myös mm. teknisten erityispiirteiden osalta. Vain näin varmistetaan se, että teokset palvelevat yleisöjään. Samalla varmistetaan se, että kokoelman ylläpito, hoito ja konservointitoimenpiteiden suunnittelu on hallittua ja järjestelmällistä.

Erityisesti nykytaiteen piiriin kuuluvien taideteosten hankinnan yhteydessä tulee mahdollisuuksien mukaan konsultoida taiteilijaa ja kartoittaa kulttuuristen merkitysten ja sisältöjen ohella mahdollisimman tarkkaan mm. teoksen säilyttämiseen ja sen materiaalien kestävyysliittävät mahdolliset uhkat. Samalla dokumentoidaan installaatiotyyppeiden teosten esittämiseen liittyvät menettelytavat ja ehdot.

6.2.2. Porin taidemuseon julkaisusarjat ja julkaisutoiminnan periaatteet

Porin taidemuseolla on vuodesta 1981 alkaen ollut oma julkaisusarja, jossa vuoden 2009 loppuun mennessä oli ilmestynyt 98 nimikettä. Tämän lisäksi julkaisusarjan ulkopuolella on ilmestynyt 21 nimikettä. Muutamaa yksittäistä poikkeusta lukuun ottamatta kaikki kirjat on julkaistu vähintään kaksikielisinä, suomi ja englanti.

Porin taidemuseon julkaisut julkaisusarjoittain

Porin taidemuseon julkaisuja / Pori Art Museum Publications sekä
 Porin taidemuseon Tutkimuksia / Pori Art Museum Studies -sarja,
 minkä lisäksi taidekokoelmille omistetuissa
OMAT -sarjassa on esitelty yksittäisiä kokoelmateoksia.

Porin taidemuseon julkaisujen jakaantuminen ajallisesti:

1980-luvulla julkaistiin	29 nimikettä
1990-luvulla julkaistiin	37 nimikettä
2000-luvulla on julkaistu	54 (52) nimikettä

Porin taidemuseon julkaisujen jakaantuminen sisällöllisesti:

a. Temaattinen lähtökohta

Kuvataiteen tai kulttuurin ilmiöitä dokumentoivat, käsitteistävät ja käsittelevät julkaisut

b. Näyttelyjulkaisut

b.1. Teema-pohjaiset

b.2. Näyttelypohjaiset

Kotimainen / kansainvälinen yhteisnäyttely / yksityisnäyttely

- Näyttely dokumentoi taiteilijan, hänen tuotantonsa ja kartoittaa sen suhdetta

kuvataiteen ja kulttuurin kenttään (valitusta yhdestä tai useammasta näkökulmasta).

- Näyttelyjulkaisu näyttelyn dokumentoijana.

c. Kokoelmia käsittelevät julkaisut

Varsinaiset kokoelmajulkaisut ja tutkimukset. Tieteellinen luettelo

Yksittäisestä kokoelman taideteoksesta lähtevät julkaisut.

OMAT -sarja

Referenssiaineisto / vastaavat kokoelmat

Oppaat

d. TUTKA -sarja

Tutkimukset, kokoelmaa ja museon historiaa koskevat tutkimukset.

Museologia

Museopedagogiikka, projektit, projektiraportit, oppaat, harjoitus- ja työkirjat

Seminaarijulkaisut

e. Mietinnöt

Yksin tai yhteistyössä muun kaupunkiorganisaation / seutukuntapohjaisen, kansallisen tai kansainvälisen yhteistyöverkoston kanssa toteutetut hankkeet, selvitykset etc.

f. Museon maakunnallinen rooli

Dokumentaatiotyö sekä siihen liittyvät raportit tms.

6.2.3. Digitointi ja sähköinen julkaisutoiminta

Sähköisen julkaisutoiminnan hyödyntäminen ja kokoelmien teoskohtaiset esittelyt on tarkoituksenmukaisinta toteuttaa integroitumalla *Kansallinen digitaalinen kirjasto* (KDK) -hankkeen yhteydessä syntyvään julkaisu- ja käyttöliittymäympäristöön. Tämä edellyttää kokoelmatietojen tarkistamista ja mahdollista tarkentamista sekä käytetyn käsitteistön ja teknisten ratkaisujen saattamista KDK -yhteensopivaksi.

Taidekokoelmien tutkimus- ja dokumentointityöhön liittyvä aineisto talletetaan erikseen laadittavan dokumentointi- ja arkistoaineistojen tallennussuunnitelman mukaisesti kuva-, media- tai asiakirja-arkistoon. Arkistoaineiston digitointia ja julkaisutoimintaa varten laaditaan oma kirjallinen suunnitelmansa.

Arkisto-aineistojen digitoinnin avulla pyritään edistämään informaation hallintaa ja saatavuutta, kokoelmien käytettävyyttä ja säilyvyyttä sekä tallentavien laitosten yhteistyötä ja työnjaon toteuttamista. Aineistojen digitointi mahdollistaa aineistojen joustavan ja poikkitieteellisen tutkimuskäytön, aineistojen saatavuuden sekä kulttuuristen sisältötuotteiden toteuttamisen.

Samassa yhteydessä on syytä huomata, että digitoidun materiaalin tuotanto ja hyödyntäminen edellyttää yhteensopivien menetelmien käyttöä sekä toimijoiden määrittelemää hierarkiaa ja priorisointia. Tämä edellyttää digitointiprosessin osaamista ja sen hallintaa sekä materiaalin käyttöön liittyvien tekijänoikeudellisten kysymysten ratkaisua ja pitkäaikaissäilytyksen varmistamista.

6.3. Porin kaupungin kokoelmiin kuuluvien teosten tallettaminen ja sijoittaminen kaupungin virastoihin.

6.3.1. Julkisten tilojen kokoelma ja Porin taidemuseon kokoelma

Julkiseen tilaan sijoitettu taideteos tavoittaa yleisönsä kokoelmanäyttelyissä tapahtuvaa esittelyä paremmin ja monella tavalla tasapuolisemmin. Julkisten tilojen kokoelmaan hankitut taideteokset sijoitetaan kaupungin virastoihin ja laitoksiin, joissa ne ovat yleisölle esillä.

Tutkimus- ja dokumentointityön kannalta merkittävimmät teokset - ns. Porin taidemuseon kokoelma – sekä taideteokset, joiden tekninen toteutus ja luonne saattaa teokset erityisen vaurioalttiiksi, talletetaan pääsääntöisesti museon tarkoitusta varten varustettuihin, asianmukaiset säilytysolosuhteet tarjoaviin varastotiloihin, joista ne pääsevät esille lähinnä vain näyttelyiden yhteydessä.

Porin taidemuseon henkilökunta vastaa virastoihin sijoitetun kokoelman asianmukaisesta sijoituksesta ja käsittelystä sekä tapauskohtaisesti myös ripustusteknisistä töistä.

Virastoihin sijoitetun kokoelman taideteokset palautuvat tarpeen mukaan taidemuseolle, joka huolehtii niiden uudelleensijoituksesta. Museo tarkistaa tiedot ja kunnon sekä suorittaa omien toimivaltuuksiensa piiriin kuuluvat huolto- ja korjaustoimenpiteet.

Taidemuseo perii taideteosten sijoitusten yhteydessä kulttuurilautakunnan vahvistaman maksun, jolla katetaan osittain sijoitustoiminnasta aiheutuneita välittömiä menoja.

6.3.2. Sijoitustoiminnan periaatteet

Porin taidemuseon hallinnassa olevien taideteosten sijoittamisen periaatteet:

- sijoitettavat teokset ovat Porin kaupungin omaisuutta
- sijoitukset tapahtuvat pääsääntöisesti julkisten tilojen kokoelmasta
- Porin taidemuseon kokoelmaa käytetään ns. arvokohteissa kuten raatihuoneella ja kaupungintalolla
- sijoitukset tapahtuvat Porin kaupungin toimipisteisiin ja/tai Porin kaupungin hallinnoimiin tai omistamiin kiinteistöihin
- kohteen on täytettävä turvallisuusvaatimukset sekä teknisten olosuhdearvojen että tiloissa vierailevan asiakaskunnan ja sen valvonnan osalta
- taidemuseo ylläpitää taideteoksista sijaintipaikkarekisteriä, johon on merkitty kohteen sijainti huoneen tarkkuudella sekä organisaation sijoitustoiminnan vastuuhenkilön yhteystiedot
- sijoituksen vastaanottaja nimeää omasta organisaatiostaan vastuuhenkilön, joka toimii yhteyshenkilönä sijoituspaikan ja taidemuseon välillä

- sijoituspaikka on velvollinen seuraamaan teosten kuntoa sekä ilmoittamaan tapahtuneista muutoksista ja vaurioista taidemuseolle, joka käynnistää tarvittaessa konservointitoimenpiteet
- sijoituksen vastaanottava toimipiste / hallintokunta vastaa sijoitettujen teosten turvallisuudesta
- kaupungin omistamat teokset on vakuutettu kaupungin vahinkorahastossa, mahdollisen vahingon sattuessa sijoituksen vastaanottaja vastaa vaurioitumisen aiheuttamista kustannuksista siltä osin kuin niitä ei kateta vahinkorahastosta
- kaikki taideteosta ja sen sijaintia koskevat toimenpiteet neuvotellaan taidemuseon kanssa, joka antaa luvan toimenpiteiden toteuttamiseen
- taidemuseolla on oikeus sijoituspaikan kanssa ensin neuvoteltuaan siirtää teos taideteosvarastoon, jos tämä teoksen turvallisuuden kannalta osoittautuu välttämättömäksi
- taidemuseolla on oikeus lainata taideteos taidemuseon omiin, kotimaisiin tai kansainvälisiin näyttelyihin sekä tutkimustoimintaa ja valokuvausta varten

Sijoitustoimintaan voidaan poikkeuksellisesti käyttää myös deponointikokoelmien taideteoksia. Tällöin menettelytavoista sovitaan kokoelman omistajan kanssa erikseen.

Peruslähdekohtana kaikissa järjestelyissä on se, että museo käsittelee tallennekokoelmiin kuuluvia teoksia samoin periaattein ja samoja toimintatapoja noudattaen kuin Porin kaupungin omistamia taideteoksiakin.

Tilanne vuonna 2009:

Taideteosten sijoituspaikkojen organisaatioista valituille sijoitustoiminnan vastuuhenkilöille on suunniteltu koulutustilaisuus. Tilaisuuden tavoitteena on vahvistaa ja kiinteyttää yhteyshenkilöiden ja taidemuseon välistä vuorovaikutusta sekä tarjota perusvalmiudet taideteosten käsittelyyn ja säilytysolosuhteisiin liittyvissä kysymyksissä.

Koulutustilaisuuden toteuttamisajankohta ja jatkotoimenpiteet määritellään vuoden 2010 aikana.

6.4. Taideteosten lainaaminen Porin taidemuseon hallinnoimista kokoelmista

6.4.1. EU ja museokokoelmien liikkuvuus

Museokokoelmien käyttöön ja kokoelmien liikkuvuuteen on Euroopan Unionissa kiinnitetty 2000-luvulla kasvavaa huomiota. Tavoitteena on kehittää kokoelmien käyttöä sekä nostaa kokoelmien roolia ja arvostusta. Kokoelmien liikkuvuuden edistämiseksi on hyväksytty toimintasuunnitelma *Action Plan for the EU Promotion of Museum Collections' Mobility and Loan Standards (2006)*, jossa hahmotetaan alan yhtenäiset käytännöt. Nämä mahdollistavat eurooppalaisen kulttuurivarannon aiempaa tehokkaamman hyödyntämisen.

http://www.nemo.org/fileadmin/Dateien/public/topics/Collection_Mobility/Members/Action_Plan_for_the_EU_Promotion.pdf

6.4.2. Lainaustoiminnan periaatteet

Porin taidemuseon hallinnassa olevista kokoelmista lainataan taideteoksia vuosittain sekä kotimaisiin että myös kansainvälisiin näyttelyihin.

Porin taidemuseo huolehtii hallinnassaan olevien taidekokoelmien taideteosten lainauksista museoalalla yleisesti vallitsevien käytäntöjen mukaisesti. Pääsääntönä on se, että taideteoksia lainataan vain sellaisille museoille ja näyttelyiden järjestäjille, joilla on museoammatillista henkilökuntaa tai henkilökuntaa, jolla on vastaava alan asiantuntemus. Lainan vastaanottajalla on lisäksi oltava tilat, jotka täyttävät turvallisuuden ja säilytysolosuhteiden osalta taideteosten asettamat vaatimukset.

Kokoelmiin kuuluvia teoksia lainataan myös merkittäviin yksittäisen taiteilijan tai taiteilijaryhmän näyttelyihin sekä temaattisiin näyttelyihin. Etusijalle asetetaan näyttelyt, joista julkaistaan näyttelyluettelo. Tämän rinnalle nousevat taiteilijoiden omat näyttelyt ja retrospektiivit, museoiden välinen yhteistyö, muut tärkeät museonäyttelyt, merkittävät valtakunnalliset ja kansainväliset näyttelyt tai muut merkittävät ulkomaiset näyttelyt.

6.4.3. Lainauspyynnöt, päätös ja lainaussopimus

Kokoelmien lainauksesta näyttelyihin sovitaan aina lainaussopimuksella (liite 9), johon liittyvät mm. seuraavat ehdot:

- Teosten lainaaja vastaa aiheutuvista kustannuksista.
- Teosten lainaaja vakuuttaa teokset kuljetuksen, säilytyksen ja näyttelyn ajaksi Porin taidemuseon ilmoittamasta vakuutusarvosta.
- Teosten lainaaja huolehtii teosten asianmukaisesta kuljetuksesta.

Lainauspäätöstä tehtäessä huomioidaan teoksen luonne, kunto ja näyttelyolosuhteet, teoksen asema kokoelmassa ja laina-ajan pituus sekä muut mahdolliset tekijät kuten kuljetukset ja niiden vaatimat käsittelyt. Lainauspyynnöt toimitetaan kirjallisina Porin taidemuseoon. Jokainen lainauspyyntö harkitaan erikseen.

Lainauspyynnöt tulee osoittaa kirjallisesti Porin taidemuseolle suurissa, useita lainattavia teoksia sisältävissä näyttelyhankkeissa viimeistään 6 kuukautta ja muutoin 3 kuukautta ennen laina-ajan alkamista. Lainauspyynnössä tulee ilmoittaa lainattavat teokset ja laina-aika sekä esittää selvitys Porin taidemuseon lainausehdoissa määritellyistä seikoista.

6.4.4. Lainauskustannukset, vakuutukset, pakkaus, kuljetus ja huolinta

Lainan vastaanottaja huolehtii kaikista lainaan liittyvistä kustannuksista kuten vakuutuksista, huolinnasta ja kuljetuksista, mahdollisen kuriirin matkakuluista päivärahoineen sekä kuva-aineistoista ja muista mahdollisista korvauksista. Vastaanottaja huolehtii lainattujen teosten vakuuttamisesta kaikkien riskien varalta.

Teosten tulee olla vakuutettuja siitä hetkestä alkaen kun ne lähtevät Porin taidemuseosta vakuutuksen jatkuessa aina siihen saakka kun teokset palaavat takaisin museoon.

Mahdollisesti tarvittavan kuljetuslaatikon, veistoslaatikon tai kehyksen kustannuksista Porin taidemuseo laskuttaa erikseen. Lisäksi teosten lainauksesta voidaan periä erillinen maksu voimassa olevan, kulttuurilautakunnan vahvistaman hinnaston mukaisesti. Maksua ei välttämättä peritä milloin kyse on museoiden välisestä näyttely-, pedagogiikka- tai muusta yhteistyöhankkeesta.

Teosten kuljetuksen, pakkaamisen, huolinnan ja esillepanon sekä säilytysolosuhteiden ja dokumentoinnin/valokuvaamisen osalta noudatetaan Valtion taidemuseon lainausehdoissa mainittuja käytäntöjä, jotka on esitetty liitteessä 10.

Teoslainan yhteydessä sovitaan teoskuvien käytöstä erillisellä sopimuksella. Kuvankäyttömaksut peritään kulttuurilautakunnan vahvistaman hinnaston mukaisesti.

7. KOKOELMATOIMINNAN HAASTEET

Porin taidemuseon kokoelmatoiminnan tulevaisuuden haasteet vastaavat suurelta osin alan valtakunnallista tilannetta ja niitä tietoja, jotka saatiin Valtion taidemuseon alaisen Taidemuseoiden kehittämissyksikkö KEHYKSEN tekemän valtakunnallisen kartoituksen yhteydessä.

Ks. TAIDEMUSEOIDEN KOKOELMAPOLITIIKKA JA RESURSSIT. Valtion taidemuseo, Taidemuseoalan kehittämissyksikkö KEHYS, 2006.

7.1. Talous ja resurssit

Alan henkilöstöresurssit ovat monin tavoin riittämättömät sekä ylläpitotehtäviin liittyvän ammattitaitoisen ja koulutetun henkilöstön että erityisesti tutkimushenkilöstön osalta.

Taloudelliset resurssit eivät välttämättä riitä kokoelmien määrätietoiseen, pitkäjänteiseen kehittämiseen.

Taloudelliset resurssit ja välineistö eivät kaikilta osin vastaa aikamme taiteen teknistä ja sisällöllistä kehitystä.

Tallennus- ja kokoelmanmuodostustyössä painottuvat perinteisen taiteen tekniikoin tuotetut teokset, mikä ei täysin vastaa museolaitoksen muistiorganisaatiroolin mukaista tehtäväkuvaa.

Tilanne vuonna 2009

Porin taidemuseolla on alalle tyypillisesti vain rajalliset mahdollisuudet kohdentaa tallennus ja kokoelmanmuodostus niihin aineistoihin, jotka vastaavat taiteen muuttuneita sisältöjä ja visuaalisen kulttuurin ajankohtaista kehitystä.

Tilanne saattaa heijastua jatkossa museolaitoksen kykyyn palvella yleisöjään tavalla, joka ei täysin vastaa asetettuja odotuksia.

Pätevän henkilöstön rekrytointi voi olla tulevaisuudessa haasteellista mm. alan heikon palkkauskehityksen vuoksi.

7.2. Sähköiset tietojärjestelmät

Museoalan tietotekniset järjestelmät ovat vielä tässä vaiheessa monin osin sirpaleiset eivätkä välttämättä kykene täysipainoisesti vastaamaan alan palvelutarpeiden luomiin uusiin haasteisiin sen enempää ylläpidon kuin palveluodotustenkaan näkökulmasta.

Sähköisten aineistojen hallinnan periaatteet ja strategia ovat tällä hetkellä muiden kuin taidekokoelmaa koskevien aineistojen osalta valtakunnallisesti vielä kehitysvaiheessa.

Suomalaiselta (taide)museolaitokselta puuttuvat yhä edelleen yhteiset valtakunnalliset periaatteet sekä strategia, joka - paitsi huomioisi yksittäiset laitokset ja niiden profiilin - loisi kokoelmien muodostuksen tavoitteille ja toimintakäytännöille yhtenäisen, kansallisen perustan.

Kokoelmanhallinnon käytännöt (kuva- ja arkistoaineistot) ovat viitetietojen käsitteenhallinnan rakenteiden

osalta nopeassa muutosvaiheessa, mistä kertoo mm. Valtion taidemuseon laatiman Taideteosten luettelointiohjeen valmistuminen loppuvuodesta 2009. Alan sanastot ja ontologiat ovat monin osin edelleen puutteelliset.

Tietoteknisten muutosten myötä muodostuvat uudet käytännöt on sisäistetty ja omaksuttu alalla suhteellisen hitaasti. Käsitteenhallintaan liittyvä koulutus on monin osin vielä riittämätöntä.

Kansallisen pitkäaikaissäilytysjärjestelmän (PAS) puuttuessa digitaalisten aineistojen turvallisuutta ei voida täysin taata eikä versioiden päivitykseen liittyviä ongelmia ratkaista parhaalla mahdollisella ja kustannustehokkaimmalla tavalla.

Tilanne vuonna 2009

Porin taidemuseo toimii taidemuseolaitoksen edustajana Opetusministeriön käynnistämän valtakunnallisen *Kansallinen digitaalinen kirjasto 2007-2011* -hankkeen *Saatavuus* – jaostossa. Jaoston tehtävänä on suunnitella kirjastojen, arkistojen ja museoiden yhteisen kansallisen hakupalvelun kehittämishanke ja ohjata sen toteuttamista sekä edistää digitaalisessa muodossa olevien kirjastojen, arkistojen ja museoiden kulttuuriaineistokokonaisuuksien liittämistä hakupalveluun.

Porin taidemuseo seuraa tarkoin valtakunnallista kehitystä ja pyrkii ottamaan huomioon muuttuneen toimintaympäristön asettamat uudet haasteet ja mahdollisuudet.

Museon tulee huolehtia siitä, että toiminnot ja palvelut on tuotettu kustannustehokkaasti ja integroituen valtakunnalliseen kehitykseen.

Kansallinen digitaalinen kirjasto –hankkeen internetsivusto:
<http://www.kdk2011.fi/>

Digiwiki. Digitoinnin ja pitkäaikaissäilyttämisen verkkopalvelu
<http://www.digiwiki.fi/fi/index.php?title=Etusivu>

7.3. Varastotilat

Varastotilojen riittämättömyys sekä puutteellinen varustelu vaikeuttaa ja osin suorastaan haittaa kokoelmien kartuttamisen sekä kokoelmatoimintojen kehittämistä heijastuen myös olemassa olevien kokoelmien tehokkaan hyödyntämisen mahdollisuuksiin.

Tilanne vuonna 2009

Porin taidemuseon varastotilat ovat sekä varsinaisen taidemuseorakennuksen että ulkopuoliselta toimijalta vuokratun erillisen taideteosvaraston osalta riittämättömät. Tilojen varustelu ei kaikilta osin vastaa alan vaatimuksia.

Liitteet

Liite 1. Kulttuurilautakunnan johtosääntö

Liite 2. Kulttuurilautakunnan toimintasääntö

Liite 3. Kokoelmien karttuminen 1979-2009

Liite 4. Maire Gullichsenin taidesäätiön hallitus

Liite 5. Porin kaupungin ja Maire Gullichsenin taidesäätiön välinen tallennussopimus

Liite 6. Porin taidemuseon käyttämä tallennussopimusmalli. Deponointikokoelmat.

Liite 7. Porin taidemuseon säilytysolosuhteet

Liite 8. Porin taidemuseon suojelusuunnitelma

Liite 9. Porin taidemuseon käyttämä lainaussopimus / mallisopimus

Liite 10. Valtion taidemuseon lainausehdot

Liite 1. Porin kaupungin kulttuuritoimen johtosääntö

KULTTUURITOIMEN JOHTOSÄÄNTÖ

(Kaupunginvaltuusto hyväksynyt 27.10.2008.

Myöhemmin tehdyt muutokset ja lisäykset on mainittu tekstin yhteydessä.)

I LUKU

KULTTUURILAUTAKUNTA

1 §

Toiminta-ajatus

Kulttuurilautakunta tuottaa ja järjestää kulttuuri- ja kirjastopalveluja ja siten edistää kansalaisten hyvin-vointia ja elämänlaatua.

2 §

Toimiala

Kulttuurilautakunnan tehtävänä on ylläpitää ja kehittää kaupungin kulttuuritoimintaa.

3 §

Kokoonpano

Kulttuurilautakuntaan kuuluu 13 valtuuston toimi-kaudeksi valittua jäsentä ja yhtä monta henkilö-kohtaista varajäsentä. [Voimaan 1.1.2010 alkaen. (Johtosääntömuutoksia sovelletaan vuoden 2009 aikana silloin kun asioiden pääasialliset vaikutukset koskevat uutta laajentuvaa kaupunkia.))]
Kaupunginvaltuusto valitsee jäsenet ja varajäsenet toimikauttaan vastaavaksi ajaksi sekä nimeää jäsenistä samaksi ajaksi puheenjohtajan ja vara-puheenjohtajan. Lautakunnan sihteerinä toimii lauta-kunnan määräämä viranhaltija.

4 §

Lautakunnan tehtävät ja päätösvalta

Lautakunnan tehtävänä on sen lisäksi, mitä erikseen on säädetty tai määrätty, huolehtia toimialansa toiminnan, talouden ja organisaation kehittämisestä. Lautakunta asettaa tavoitteet ja seuraa toiminnan muutoksia sekä ohjaa ja valvoo toimialansa suunnittelua ja toteutusta sekä palveluiden vaikuttavuutta ja taloudellisuutta.

Lautakunnan tehtävänä on myös edistää yhteistyötä kulttuuripalvelujen tuottajien, valtion kulttuurihallinnon ja muiden yhteisöjen kanssa. Lukuun ottamatta Palmgren-konservatorion musiikin-opetusta lautakunta vastaa taiteen perusopetuksen koordinoinnista tai järjestämisestä. Sen lisäksi, mitä muutoin on säädetty tai määrätty, lautakunta

- ohjaa kaupungin kulttuuripolitiikkaa ja -strategiaa
- päättää kulttuurilautakunnan alaisesta taloudesta talousarvion puitteissa
- päättää niiden määrärahojen jaosta, jotka kaupungin talousarviossa on varattu kulttuuri-lautakunnan käyttöön taiteilijoiden, taiteen harrastajien ja paikallista kulttuuritoimintaa harjoittavien yhteisöjen toiminnan sekä muun paikallisen kulttuuritoiminnan tukemiseksi
- päättää kaupungin taidepalkinnon jakamisesta
- päättää taide- ja kulttuurialan opiskelijoiden apurahojen jakamisesta
- vahvistaa toimintasäännön, jossa määrätään viranhaltijoiden tehtävät, toimivalta ja hankinta-valtuudet
- päättää kulttuurilautakunnan hallinnassa olevien tilojen ja niissä olevien laitteiden käytöstä
- päättää toimialansa palveluista ja muista suoritteista sekä tilojen käytöstä perittävistä maksuista valtuuston asettamien yleisten perusteiden mukaisesti
- määrää kulttuurijohtajan sijaisen ja tarvittaessa vastuualueen johtajan sijaiset

- hyväksyy taidekoulun opetussuunnitelman
- suorittaa muut lautakunnalle määrätty tehtävät.

5 §

Kokousmenettely

Lautakunnan kokouksista sekä asioiden käsittelystä ja esittelystä on voimassa, mitä Porin kaupungin hallinto-säännössä määrätään.

6 §

Esittely

Esittelijänä toimii kulttuurijohtaja koko kulttuurilautakunnan toimialaa tai useampaa kuin yhtä vastuu- aluetta koskevissa asioissa sekä talousarviota koske- vissa asioissa. Vastuualueiden johtajat esittelevät vastuualueeseensa kuuluvat asiat. Kulttuurijohtajalla on oikeus siirtää alaisensa esittelijän esittely itselleen.

7 §

Muut määräykset

Kulttuurilautakunnan päätöksiin perustuvat asiakirjat allekirjoittaa kulttuurijohtaja tai vastuualueen johtaja.

II LUKU

KULTTUURILAUTAKUNNAN ALAINEN HALLINTO

1 §

Kulttuurijohtaja

Kulttuurilautakunnan alaista hallintoa johtaa kulttuuri-johtaja. Kulttuurijohtaja vastaa kulttuurilautakunnalle, palvelutoimen apulaiskaupunginjohtajalle ja kaupungin-johtajalle kulttuuritoimen toiminnasta ja taloudellisuu- desta.

2 §

Vastuualueet

Kulttuurilautakunnan alaiset vastuualueet ovat

- Kulttuuriasiainkeskus, johon kuuluu myös Porin taidekoulu
- Porin kaupunginkirjasto - Satakunnan maakunta-kirjasto
- Porin taidemuseo, johon kuuluu myös Porin lasten-kulttuurikeskus – Satakunnan lastenkulttuuriverkosto
- Satakunnan Museo
- Pori Sinfonietta.

3 §

Johtoryhmä

Kulttuuritoimella on johtoryhmä, jonka puheen-johtajana toimii kulttuurijohtaja ja jonka kokoon-panosta ja tehtävästä määrätään tarkemmin toiminta-säännössä.

III LUKU

KULTTUURIASIAINKESKUS

1 §

Kulttuuriasiainkeskuksen tehtävät

Kulttuuriasiainkeskuksen tehtävät:

- yleisen kulttuuriharrastuksen ja kulttuurityötä tekevien yhteisöjen tavoitteiden edistäminen
- kulttuurilautakunnan ja kulttuuriasiainkeskuksen valmistelu- ja täytäntöönpanotehtävät
- kulttuurilautakunnan alaisen toiminnan ja talouden koordinointi
- kulttuurihallinnon alaan kuuluva edunvalvonta

- markkinointiviestinnän koordinointi
- yhteistyö eri kulttuuritoimijoiden kanssa
- Kulttuuritalo Annankatu 6:n toiminta
- taidekoulun, lasten ja nuorten kuvataidekoulun ja videotuen ylläpito.

2 §

Johto

Kulttuuriasiainkeskusta johtaa kulttuurijohtaja.

IV LUKU

PORIN KAUPUNGINKIRJASTO - SATAKUNNAN MAAKUNTAKIRJASTO

1 §

Porin kaupunginkirjaston - Satakunnan maakuntakirjaston tehtävät

Porin kaupunginkirjaston - Satakunnan maakunta-kirjaston tehtävät:

- kirjastolain ja –asetuksen tarkoittaman kirjasto-toiminnan järjestäminen
- kansalaisen tietokeskuksena toimiminen
- Satakunnan maakuntakirjastona toimiminen (VN 27.2.1975)

2 §

Johto

Porin kaupunginkirjastoa - Satakunnan maakunta-kirjastoa johtaa kirjastotoimenjohtaja.

V LUKU

TAIDEMUSEO

1 §

Taidemuseon tehtävät

Taidemuseon tehtävät:

- museolain ja –asetuksen tarkoittaman museo-toiminnan järjestäminen
- Satakunnan maakunnan alueella aluetaidemuseona toimiminen
- kuvataiteen tutkimus ja tallennus
- näyttely- ja taidekasvatustoiminta
- Porin lastenkulttuurikeskuksen – Satakunnan lasten-kulttuuriverkoston ylläpito sekä valtakunnallisen lastenkulttuurin kehittämiseen liittyvät tehtävät.

2 §

Johto

Taidemuseota johtaa taidemuseon johtaja.

VI LUKU

SATAKUNNAN MUSEO

1 §

Satakunnan Museon tehtävät

Satakunnan Museon tehtävät:

- museolain ja –asetuksen tarkoittaman museo-toiminnan järjestäminen
- kulttuuri- ja luonnonhistorialliseen museotoimintaan liittyvä tallennus-, säilytys-, näyttely- ja tutkimus-toiminta
- kulttuuriympäristön vaalimiseen liittyvät tehtävät museon toimialueella

- kulttuuriperintökasvatus
- Satakunnan alueen maakuntamuseona toimiminen.

2 §

Johto

Satakunnan Museota johtaa museonjohtaja.

VII LUKU

PORI SINFONIETTA (KAUPUNGINORKESTERI)

1 §

Kaupunginorkesterin tehtävät

Kaupunginorkesterin tehtävät:

- orkesterilain ja –asetuksen tarkoittaman orkesteri-toiminnan järjestäminen
- alueorkesterina toimiminen
- konsertit, tilausesiintymiset sekä yhteistyö eri kulttuurilaitosten musiikkijärjestöjen sekä toisten orkestereiden kanssa ammattisoittajista koostuvana sinfoniaorkesterina
- taidekasvatus

2 §

Johto

Kaupunginorkesterin johtajana toimii intendentti.

VIII LUKU

MUUT YLEISET MÄÄRÄYKSET

1 §

Henkilökunnan valinta

Kaupunginvaltuusto valitsee kulttuurilautakuntaa kuultuaan kulttuurijohtajan. Kaupunginhallitus voi ottaa kulttuurijohtajan avoimeen virkaan väliaikaisen viranhaltijan enintään kuuden kuukauden ajaksi. Kulttuurilautakunta valitsee vastuualueiden päälliköt sekä muut viranhaltijat. Muun henkilöstön valinnan valmistelee valittavan henkilön esimies. Päätöksen valinnasta tekee valmistelijan esimies.

2 §

Henkilöstön sijoittaminen

Kulttuurihallinnon alaisen henkilöstön sijoittamisesta vastuualueille päättää kulttuurijohtaja kuultuaan ao. henkilöä ja ko. vastuualueiden päälliköitä.

3 §

Asiakirjojen allekirjoittaminen

Viranhaltija allekirjoittaa päätökset ja sopimukset, jotka hän tekee tämän johtosäännön nojalla.

IX LUKU

VOIMAANTULO

1 §

Johtosääntö tulee voimaan 1.1.2009, jolloin nykyinen kulttuuritoimen johtosääntö ja kirjastotoimen johto-sääntö lakkautetaan.

Liite 2. Kulttuurilautakunnan toimintasääntö

PORI

KULTTUURITOIMEN TOIMINTASÄÄNTÖ

voimassa 18.2.2009 alkaen

SISÄLLYS

I	YLEISTÄ		2
1 §	Kulttuuritoimen toiminta-ajatus	2	
2 §	Toimintatavat	2	
II	ORGANISAATIO JA JOHTAMINEN		3
3 §	Organisaation kuvaus		3
4 §	Kulttuurijohtajan tehtävät	3	
5 §	Vastuualueen johtajan tehtävät	4	
6 §	Johtoryhmä		4
7 §	Kulttuurin kehittämisryhmä	4	
8 §	Kulttuuritoimen yhteistyöryhmä	4	
III	KULTTUURITOIMEN VASTUUALUEET	4	
9 §	Kulttuuriasiainkeskus		4
10 §	Porin kaupunginkirjasto – Satakunnan maakuntakirjasto	6	
11 §	Porin taidemuseo		7
12 §	Satakunnan Museo		8
13 §	Pori Sinfonietta	10	
IV	PÄÄTÖSTEN TEKEMINEN JA ASIAKIRJOJEN ALLEKIRJOITTAMINEN	11	
14 §	Päätösten tekeminen ja otto-oikeus		11
15 §	Henkilöstöasioista päättäminen	11	
16 §	Vastuualuekohtainen toimivalta	13	
17 §	Asiakirjojen allekirjoittaminen	14	
18 §	Hankinnat		14

Tämä toimintasääntö kumoaa kirjastotoimen ja Pori Sinfoniettan entiset toimintasäännöt.

I YLEISTÄ

Tässä toimintasäännössä kuvataan kulttuuritoimen organisaatio, johtamisjärjestelmä ja viranhaltijoiden päätösvalta. Toimintasääntöön on koottu lautakunnan alaisilleen viranhaltijoille siirtämää ratkaisovaltaa koskevia sekä johtosääntöä täydentäviä määräyksiä.

Kulttuuritoimen toimintaa ohjaa Porin kaupungin hallintosääntö ja kulttuurilautakunnan johtosääntö. Tämä toimintasääntö sisältää kulttuurilautakunnan em. sääntöjen perusteella antamat tarkemmat määräykset toiminnan järjestämisestä, sisällöstä, viranhaltijoiden tehtävistä ja ratkaisuvallasta. Museoiden toimintaa ohjaavat lisäksi museoviraston/Valtion Taidemuseon kanssa tehdyt sopimukset.

Kulttuurilautakunnan toimialaan kuuluvien asioiden valmistelusta ja toimeenpanosta huolehtivat lautakunnan alaisena toimivat kulttuurijohtaja ja vastuualueiden johtajat.

Toimintasäännössä määritellyistä päätösasioista tulee tehdä kuntalain mukainen viranhaltijapäätös.

Toimintasääntöä tarkastetaan tarvittaessa. Kulttuurijohtaja vastaa toimintasäännön ajanmukaisuudesta.

Turvallisten ja tuloksellista työntekoa tukevien työolosuhteiden luominen ja työhyvinvoinnin kehittäminen kuuluvat jokaiselle työntekijälle.

Kulttuuritoimen toiminta-ajatus

Kulttuuritoimen palvelut ovat osa Porin kaupungin peruspalveluja. Kulttuuritoimeen sisältyvät kirjasto- ja tietopalvelut, museopalvelut ja kulttuurivarallisuuden ylläpito, orkesteri- ja musiikkipalvelut, festivaali- ja tapahtumatuotanto, lasten ja nuorten kulttuuripalvelut, taidekoulutus, taiteilijoiden, opiskelijoiden ja kolmannen sektorin tukeminen sekä taiteen perusopetuksen järjestäminen läpäisyperiaatteella.

Kulttuuritoimen vastuulla on palvelujen tuottaminen ja välittäminen sekä kulttuuripääoman tallennus. Kulttuuritoimen piirissä olevat kulttuurilaitokset ovat itsenäisesti toimivia asiantuntijatoimialoja, joilla on oma tuotanto- ja talousvastuu. Kulttuuritoimi on maakunnallisesti verkottunut ja tuottaa valtakunnallisesti ja kansainvälisesti tunnettuja palveluja.

Kulttuuritoimen hallintoyksikkö on kulttuuriasiakeskus, joka vastaa myös taloudesta ja koordinaatiosta. Kulttuuritointa johtaa kulttuurilautakunta.

Toimintatavat

Kulttuuritoimen toimintaa ohjaa kulttuurilautakunnan hyväksymä pitkän aikavälin suunnitelma. Toiminnan suunnittelussa ja tavoitteiden asettamisessa noudatetaan Porin kaupungin käytössä olevaa suunnittelumallia. Toimintatavat ovat asiakaslähtöisiä.

Kulttuuritoimen kokonaistoimintaa ohjaa vuosittain laadittava kaupunginvaltuuston hyväksymä talousarvio ja toimintasuunnitelma. Toimintasuunnitelma kattaa talousarviovuoden sekä kaksi seuraavaa vuotta. Jokaisella vastuualueella on oma tulosalueensa talousarviossa.

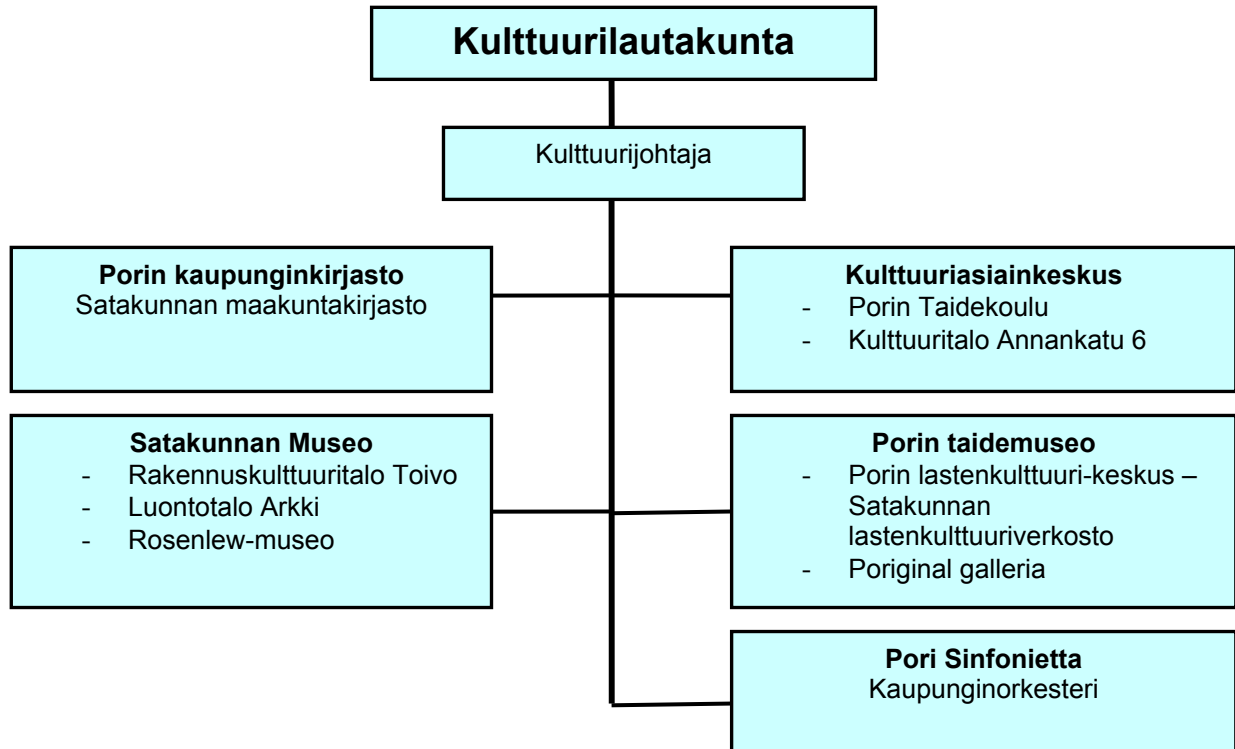
II ORGANISAATIO JA JOHTAMINEN

Organisaation kuvaus

Kulttuurilautakunnan alaista hallintoa johtaa kulttuurijohtaja.

Kulttuurilautakunnan alaiset vastuualueet ovat:

- Kulttuuriasiakeskus
- Porin kaupunginkirjasto - Satakunnan maakuntakirjasto
- Porin taidemuseo
- Satakunnan Museo
- Pori Sinfonietta (kaupunginorkesteri).



Kuva 1. Kulttuuritoimen organisaatio.

4 § Kulttuurijohtajan tehtävät

1. johtaa ja kehittää kulttuuritoimen toimintaa, strategiatyötä ja viestintäsuunnittelua sekä vastaa kulttuuritoimelle asetettujen toiminnallisten, taloudellisten ja laadullisten tavoitteiden saavuttamisesta;
2. johtaa kulttuuritoimen yhteisen talousarvion laadintaa ja vastaa talousarvion toteutumisesta;
3. esitellä koko kulttuurilautakunnan toimialaa tai useampaa kuin yhtä vastuualuetta koskevat asiat sekä talousarviota koskevat asiat;
4. vastata kulttuuritoimen henkilöstön kehittämisestä ja huolehtia henkilöstön työkyvystä;
5. suorittaa kaupunginhallituksen, kulttuurilautakunnan, palvelutoimen apulaiskaupunginjohtajan ja kaupunginjohtajan määräämät toimialaansa koskevat muut tehtävät.

5 § Vastuualueen johtajan tehtävät

Sen lisäksi mitä muualla on määrätty, vastuualueen johtaja:

1. johtaa ja kehittää vastuualueen toimintaa ja vastaa vastuualueille asetettujen toiminnallisten, taloudellisten ja laadullisten tavoitteiden saavuttamisesta;
2. vastaa vastuualueensa talousarviosta;
3. esittelee vastuualueeseensa kuuluvat asiat kulttuurilautakunnassa;
4. vastaa vastuualueensa hallinnosta sekä sisäisestä ja ulkoisesta viestinnästä, suhdetoiminnasta ja sidosryhmäyhteistyöstä;
5. vastaa alaisensa henkilöstön työhyvinvoinnista;
6. suorittaa kulttuurijohtajan määräämät muut vastuualueeseen kuuluvat tehtävät.

6 § Johtoryhmä

Kulttuuritoimen johtoryhmä johtaa ja kehittää kulttuurijohtajan apuna kulttuuritoimen toimintaa. Johtoryhmään kuuluvat kulttuurijohtaja (pj.) ja vastuualueiden johtajat sekä lastenkulttuurikeskuksen toiminnanjohtaja ja taidekoulun rehtori. Sihteerinä toimii kulttuurijohtajan määräämä henkilö. Henkilöstöjärjestöt nimeävät johtoryhmään yhden edustajan. Kulttuurijohtaja kutsuu tarvittaessa johtoryhmän kokouksiin asiantuntijoita.

Johtoryhmän tehtävänä on erityisesti:

1. kehittää kulttuuritoimen ja vastuualueiden hallintoa ja integraatiota, henkilöstöpolitiikkaa ja johtamisjärjestelmiä sekä tuloksellisuuden seuranta- ja mittausjärjestelmiä;
2. käsitellä kulttuurilautakunnalle esiteltävät tärkeimmät asiat;
3. kehittää sisäistä tiedonvälitystä ja yhteistä ulkoista viestintää.

Vastuualueilla voi olla oma johtoryhmä.

7 § Kulttuurin kehittämisryhmä

Kulttuurijohtaja kutsuu kokoon säännöllisesti kulttuurin kehittämistyöryhmän, jossa ovat vastuualueiden lisäksi edustettuna alueen keskeiset kulttuuritoimialan organisaatiot ja kolmannen sektorin toimijat.

8 § Kulttuuritoimen yhteistyötoimikunta

Kulttuuritoimen yhteistyötoimikunta toimii yhteistoimintasopimuksen mukaisena yhteistoimintaelimenä.

III KULTTUURITOIMEN VASTUUALUEET

9 § Kulttuuriasiainkeskus

Toiminta-ajatus

Kulttuuriasiainkeskus vastaa kulttuuritoimen hallintopalveluihin kuuluvista tehtävistä ja toimii koordinoivana - myös maakunnallisena - keskuksena, jolle kuuluu kulttuuripalvelujen tuottaminen ja tukeminen kuntayhteistyössä. Kulttuuriasiainkeskus tukee ammattitaiteilijoiden ja kulttuurin harrastajien työtä sekä toimii asiakaslähtöisen kansalaisnäkökulman välittäjänä.

Kulttuuriasiainkeskus on Porin taidekoulun, lasten ja nuorten kuvataidekoulun, Porin videotuen, kulttuuritalo Annankatu 6:n ja Porin Filharmonisen kuoron ylläpitäjä ja tukija. Kulttuuriasiainkeskukselle kuuluu Kinokellarin elokuvapalvelujen tuottaminen, Pori Folk -festivaalin järjestäminen sekä taiteen perusopetuksen ja kulttuuritoimen markkinointiviestinnän koordinointi.

Tehtävät

1. toimii kulttuuritoimijoiden tukijana, konsultoijana ja verkottajana;
2. ylläpitää ja kehittää kulttuuritalo Annankatu 6:n toimintaa sekä tuottaa näyttely- ja elokuvapalveluja;
3. tuottaa Pori Folk festivaalipalveluja;
4. koordinoi ja kehittää kulttuurin viestintää ja markkinointiviestintää;
5. toimii tapahtumien tuottajana kaupungin strategioiden mukaisesti;
6. toimii kuntayhteistyön ja maakunnan kulttuuripalvelujen verkottajana;
7. toimii kulttuurin yhteispalvelupisteenä.

Henkilöstö

Kulttuurijohtajan viran kelpoisuusvaatimukset ovat virkaan soveltuva ylempi korkeakoulututkinto, laaja perehtyneisyys kulttuurialaan, hallintoon ja talouteen sekä kokemusta johtamis- ja kehittämistehtävistä (KV 27.10.2008 § 205).

Muun henkilöstön tehtävistä määrätään vastuualueen johtajan hyväksymillä toimenkuvilla.

Kulttuuritalo Annankatu 6:n vastuuhenkilö valmistelee Kulttuuritalo Annankatu 6:ta koskevat asiat kulttuurijohtajalle.

Työpaikkakokoukset

Vähintään kaksi kertaa vuodessa järjestetään työpaikkakokous. Kulttuuriasiainkeskuksen koko henkilöstölle voidaan myös tarpeen mukaan pitää yhteisiä tiedotus- ja neuvottelutilaisuuksia.

Porin Taidekoulu

Toiminta-ajatus

Porin taidekoulu edistää visuaalisen kulttuurin osaamista Satakunnassa järjestämällä korkeatasoista opetusta ja ohjausta, hallinnoimalla alan hankkeita sekä toimimalla alansa asiantuntijaorganisaationa ja aktiivisena yhteistyökumppanina. Taidekoulun yksiköt – taidekoulu, videotuki ja lasten ja nuorten kuvataidekoulu palvelevat eri elämän tilanteissa olevia ihmisiä antamalla taiteen perusopetusta ja tarjoamalla videoteknisiä palveluita. Lisäksi taidekoulu saattaa tiloja ja muita resursseja Taideteollisen korkeakoulun Porin taiteen ja median osaston käyttöön Porin kaupungin ja Taideteollisen korkeakoulun sopimusten mukaisesti.

Tehtävät

Taidekoulu

Taidekoulu valmentaa kuvataidealan opintojen jatkamiseen ammatti- ja korkea-asteen oppilaitoksissa antamalla laajan oppimäärän mukaista kuvataiteen perusopetusta yli 16-vuotiaille nuorille ja aikuisille. Opetuksen tavoitteena on tutustuttaa opiskelijat kuvallisen ilmaisun peruskäsitteistöön ja erilaisiin kuvataiteen tekniikoihin sekä antaa heille mahdollisuus tietojensa ja taitojensa harjaanuttamiseen työpajatyöskentelyssä.

Lasten ja nuorten kuvataidekoulu

Lasten ja nuorten kuvataidekoulu antaa lakisääteistä laajan oppimäärän mukaista kuvataiteen perusopetusta 7-19-vuotiaille porilaisille lapsille ja nuorille. Opetuksen tavoitteena on tutustuttaa oppilaat kuvallisen ilmaisun peruskäsitteistöön ja erilaisiin kuvataiteen tekniikoihin sekä antaa heille mahdollisuus tietojensa ja taitojensa harjaanuttamiseen.

Videotuki

Videotuki tuottaa videoteknisiä palveluita Porin kaupungille sekä porilaisille yhdistyksille ja yksityishenkilöille. Palveluita ovat editointi ja siihen liittyvät oheistoiminnot, videotekninen konsultointi sekä videotuotantovälineiden vuokraus.

Henkilöstö

Rehtorin ja opetushenkilöstön kelpoisuusvaatimukset määräytyvät opetustoimen asetusten ja rehtorin osalta myös kaupunginvaltuuston päätösten mukaisesti.

Taidekoulun rehtorin tehtävänä on:

1. johtaa, kehittää ja valvoa taidekoulun ja sen yksiköiden lasten ja nuorten kuvataidekoulun ja videotuen toimintaa sekä valmistella ja panna täytäntöön taidekoulua ja sen yksiköitä koskevat asiat;
2. vastata taidekoulun hankkeista ja niiden koordinoinnista sekä taidekoulun, videotuen sekä lasten ja nuorten kuvataidekoulun opetuksen, ohjauksen ja muun toiminnan kuten näyttelytoiminnan ja viestinnän koordinoinnista, suunnittelusta ja toteutuksesta;
3. vastata Porin kaupungin ja Taideteollisen korkeakoulun sopimusten mukaisen rahoituksen ja muiden resurssien saattamisesta Taideteollisen korkeakoulun Porin taiteen ja median osaston käyttöön sekä Taideteollisen korkeakoulun Porin taiteen ja median osaston kanssa tehtävän yhteistyön koordinoinnista;
4. muut kulttuurijohtajan määräämät tehtävät.

Rehtorin virkaan kuuluu opetusvelvollisuus (OVTES). Työtehtävistä tarkemmin määrää esimies. Opetushenkilöstön ja muun henkilökunnan työtehtävistä määrätään rehtorin hyväksymillä toimenkuvilla.

10 § Porin kaupunginkirjasto – Satakunnan maakuntakirjasto

Toiminta-ajatus

Kirjasto on jokaisen kansalaisen tieto- ja kulttuurikeskus. Se tarjoaa perinteistä ja digitaalista aineistoa, yhteisiä tiloja sekä asiantuntemusta ja tietopalvelua. Kirjasto tukee elinikäistä oppimista ja itsensä kehittämistä sekä tarjoaa aineistoa elämyksiin.

Porin kaupunginkirjasto toimii maakuntakirjastona valtioneuvoston päätöksen mukaisesti. Maakuntakirjastotehtävät on säädetty kirjastoasetuksessa. Maakuntakirjaston toiminta-alueen määrää asianomainen ministeriö.

Tehtävät

Kirjaston tehtävänä on kaupungin kirjasto- ja tietopalvelujen järjestäminen kuten kirjastolaissa säädetään.

Organisaatioon kuuluvat pääkirjasto, lähikirjastot sekä muita toimipaikkoja ja palveluja.

Pääkirjasto

Pääkirjaston tehtävänä on toimia kaupungin keskustan kirjastona, pitää yllä muita kirjastoja laajempia ja monipuolisempia kokoelmia sekä toimia Porin kirjastolaitokseen kuuluvien kirjastojen keskuskirjastona kehittämällä, koordinoimalla kirjastotoimen osa-alueita sekä tuottamalla keskitettyjä palveluja

Lähikirjastot

Lähikirjastojen tarkoituksena on tarjota alueensa asukkaille kirjastopalveluja.

Lähikirjastoja (1.1.2009 -) ovat Ahlaisten, Käppärän, Pihlavan, Ruosniemen, Reposaaaren ja Sampolan kirjastot sekä näiden lisäksi 1.1.2010 alkaen Noormarkun kirjasto.

Muut toimipaikat ja palvelut

Lisäksi kirjastopalveluja tarjoavat kirjastoautot, potilaskirjastot ja kotipalvelu. Potilaskirjasto on Satakunnan keskussairaalaissa. Kirjasto voi myös ylläpitää laitoksissa siirtokokoelmia.

Henkilöstö

Kirjastotoimenjohtajan tehtävänä on sen lisäksi mitä on määrätty tämän toimintasäännön § 6:ssa:

1. seurata alansa kotimaista ja ulkomaista kehitystä;
2. vastata tiedotus- ja suhdetoiminnasta sekä kehittää ja valvoa yhteistyötä sidosryhmien kanssa;

Kirjastotoimen apulaisjohtajan pääasialliset tehtävät

1. vastata henkilöstöasioiden hoitamisesta;
2. vastata kirjastoasetuksessa säädetyistä maakuntakirjastotehtävistä;
3. toimia kirjastotoimenjohtaja sijaisena tämän ollessa estynyt.

Muun henkilöstön tehtävistä määrätään kirjastotoimenjohtajan hyväksymillä toimenkuvilla.

Osastojen- ja toimipaikkojen kokous

Osastojen- ja toimipaikkojen kokous toimii yhteistyön sekä yhteisten toimintatapojen kehittäjänä.

Työpaikkakokoukset

Vähintään kaksi kertaa vuodessa järjestetään työpaikkakokous. Kirjaston koko henkilöstölle voidaan myös tarpeen mukaan pitää yhteisiä tiedotus- ja neuvottelutilaisuuksia.

11 § Porin taidemuseo

Museolainsäädännön ohella museon toimintaa ohjaavat Museoviraston kanssa tehdyt sopimukset sekä kansainvälisen museoneuvoston ICOM:n museotyön ammattieettiset säännöt.

Toiminta-ajatus

Porin taidemuseo toimii tietoa ja elämyksiä tuottavana taide- ja tiedelaitoksena. Nykyaikaiseen profiloituneen museon tehtävät ja tavoitteenasettelut rakentuvat alan lainsäädännön sekä vakiintuneiden kotimaisten ja kansainvälisten toimintamuotojen perustalle. Porin taidemuseo on Satakunnan aluetaidemuseo.

Museolaitos on muistiorganisaatio, joka vastaa kansallisen kulttuuripääoman tuottamisesta, ylläpidosta ja hoidosta osana eurooppalaista kehitystä. Kulttuurinen pääoma on innovaatiopääomaa. Yhteisön näkökulmasta se on strateginen menestystekijä, jonka merkitys korostuu globalisoituvassa ja digitalisoituvassa länsimaisessa yhteiskunnassa nyt ja tulevaisuudessa.

Porin lastenkulttuurikeskus – Satakunnan lastenkulttuuriverkosto toimii hallinnollisesti Porin taidemuseon alaisuudessa.

Tehtävät

Porin taidemuseon tehtävänä on kulttuuripääoman tuottaminen ja välittäminen: kansainvälinen ja kotimainen näyttelytoiminta sekä aluetaidemuseotoimintaan liittyvät näyttelyt, uuden tiedon tuottaminen ja välittäminen, kulttuuri- ja taidekasvatus, pedagogisten toimintamuotojen kehittäminen sekä kulttuuriin ja kuvataiteeseen liittyvän tiedon tuotannon ja palvelurakenteiden muodostaminen ja kehittäminen yhteistyössä muiden muistiorganisaatioiden kanssa. Lisäksi taidemuseon tehtäviä ovat perustutkimus ja dokumentaatio sekä kulttuurivarallisuudesta huolehtiminen.

Taidemuseonjohtajan tehtävänä on sen lisäksi mitä on määrätty tämän toimintasäännön 5 § :ssä:

1. vastata taidemuseon kehittämisestä osana kuvataiteen ja kulttuurintutkimuksen sekä museo- ja muistiorganisaatioiden kansallista ja kansainvälistä kenttää. Hän on vastuussa laitoksen instituutioluonteesta ja profiilista, laitoksen tuottamasta palvelukokonaisuudesta sekä jatkuvasta toimintojen suunnittelusta ja kehittämisestä;
2. vastata taidemuseon tallennus-, tutkimus- ja julkaisu- sekä näyttely- ja pedagogisen toiminnan toteuttamisesta sekä näihin liittyvien toimintojen kehittämisestä kulttuurilautakunnan sekä kulttuurin toimintasuunnitelman antamien suuntaviivojen mukaisesti;
3. toimia taiteen, erityisesti nykyaikaisen, taiteenteoreettisten kysymysten sekä museologian asiantuntijana.

Muun henkilökunnan tehtävistä määrätään museonjohtajan hyväksymillä toimenkuvilla.

Työpaikkakokoukset

Vähintään kaksi kertaa vuodessa järjestetään työpaikkakokous. Taidemuseon koko henkilöstölle voidaan myös tarpeen mukaan pitää yhteisiä tiedotus- ja neuvottelutilaisuuksia.

Porin taidemuseon kokoelmien säilyminen museokokoelmina

Porin kaupunki vastaa taidemuseon kokoelmien säilymisestä museokokoelmina, jos museo lopettaa toimintansa.

Porin lastenkulttuurikeskus – Satakunnan lastenkulttuuriverkosto

Toiminta-ajatus

Porin lastenkulttuurikeskus - Satakunnan lastenkulttuuriverkosto tukee lasten ja nuorten kulttuurisia oikeuksia, tuottaa ja välittää kulttuuripääomaa ja parantaa monipuolisten ja laadukkaiden kulttuuripalveluiden saavutettavuutta. Lastenkulttuurikeskus toimii lastenkulttuuria paikallisesti ja maakunnallisesti koordinoivana keskuksena. Lastenkulttuurikeskus on alueellisesti, valtakunnallisesti ja kansainvälisesti verkottunut.

Tehtävät

Toimintaa ohjaa opetusministeriön nimeämän Taikalamppu-verkoston kautta saadut tehtävät. Tavoitteiden saavuttamiseksi lastenkulttuurikeskus luo ja kehittää uudenlaisia lähestymistapoja kulttuurityöhön ja tukee ympäröivän sosiaalisen yhteisön ja kaikkien lasten ja nuorten parissa työskentelevien laaja-alaista yhteistyötä. Toiminta rakentuu lasten ja nuorten ääntä ja tarpeita kuunnellen.

Henkilöstö

Porin lastenkulttuurikeskusta johtaa toiminnanjohtaja.

Toiminnanjohtajan tehtävänä on

1. johtaa ja kehittää lastenkulttuurikeskuksen toimintaa ja vastaa lastenkulttuurikeskukselle asetettujen toiminnallisten, taloudellisten ja laadullisten tavoitteiden saavuttamisesta;
2. vastaa lastenkulttuurikeskuksen talousarvion suunnittelusta ja seurannasta
3. vastaa lastenkulttuurikeskuksen hallinnosta sekä sisäisestä ja ulkoisesta viestinnästä, suhdetoiminnasta ja sidosryhmäyhteistyöstä;
4. vastaa alaisensa henkilöstön työhyvinvoinnista.

Muun henkilökunnan tehtävistä määrätään lastenkulttuurikeskuksen toiminnanjohtajan hyväksymillä toimenkuvilla.

12 § Satakunnan Museo

Museolainsäädännön ohella museon toimintaa ohjaavat Museoviraston kanssa tehdyt sopimukset sekä kansainvälisen museoneuvoston ICOM:n museotyön ammattieettiset säännöt.

Satakunnan Museo on opetusministeriön nimeämä maakuntamuseo, jonka toiminta-alue on Satakunnan maakunta.

Toiminta-ajatus

Satakunnan Museon ja sen yksikköjen Rakennuskulttuuritalo Toivon, Luontotalo Arkin ja Rosenlew-museon toiminnan tarkoituksena on Porin ja koko Satakunnan kulttuuriperinnön sekä kulttuuri- ja luonnonympäristöjen kartoittaminen, tutkiminen ja esitleminen elämyksiä ja tietoa jakamalla, hallittu irtaimen kulttuuriperinnön ja luonnonnäytteiden kerääminen, tallentaminen ja hoitaminen sekä kulttuuriympäristöjen suojelu ja hoito.

Tehtävät

Satakunnan Museon tehtävänä on kerätä, tallentaa, hoitaa, tutkia ja asettaa esille oman toiminta-alueensa aineellista ja henkistä kulttuuriperintöä ja luonnonperintöä sekä dokumentoida ja tutkia alueen kulttuuriympäristöjä. Museo saattaa kokoelma- ja tietoaineistonsa yleisön ja tutkijoiden käyttöön sekä toimii oman alansa antikvaarisena asiantuntijana. Museo vastaa kulttuuriympäristön hoidon ja suojelun asiantuntija- ja viranomaistehtävistä Museoviraston kanssa laaditun sopimuksen mukaan. Maakuntamuseona museo edistää ja kehittää museotoimintaa toiminta-alueellaan sekä antaa asiantuntija-apua muille museoille. Elämyksiä ja tietoa jakaakseen museo harjoittaa omaan toimialaansa liittyvää näyttelytoimintaa, kulttuuriperintöopetusta ja julkaisutoimintaa sekä yleisötapahtumien järjestämistä. Museotoiminnan oheistoiminnoista kuten museokahvilasta ja -kaupasta voi museo vastata itse tai luovuttaa ne muiden toimijoiden hoidettavaksi.

Satakunnan Museon vastuualueen alaiset toimintayksiköt ovat:

- Satakunnan Museo, joka vastaa kulttuurihistoriallisesta museotoiminnasta;
- Rakennuskulttuuritalo Toivo, joka vastaa korjausneuvonnasta sekä Korsmanin talossa harjoitettavasta kulttuuriperintöopetuksesta;
- Luontotalo Arkki, joka vastaa luonnontieteellisestä museotoiminnasta;
- Rosenlew-museo, joka vastaa teollisuushistoriallisesta museotoiminnasta keskittyen Rosenlew-yhtiön historiaan ja kulttuuriperintöön.

Henkilöstö

Museonjohtajan tehtävänä on sen lisäksi mitä on määrätty tämän toimintasäännön § 6:ssa:

1. vastata museon toiminnasta ja kehittämisestä kulttuurilautakunnan ja kulttuurin toimenpidesuunnitelman antamien suuntaviivojen mukaisesti;
2. vastata museon instituutioluonteesta ja profiilista ja seurata alansa koti- ja ulkomaista kehitystä;
3. päättää museon kokoelma- ja tietoaisteistojen käytöstä.

Rakennuskulttuuritalo Toivon, Luontotalo Arkin ja Rosenlew-museon toiminnasta vastaavat museonjohtajan lisäksi intendentit.

Intendenttien tehtävät omassa toimintayksikössään:

1. kehittää yksikköjensä toimintaa sekä vastaavat toiminnallisten, taloudellisten ja laadullisten tavoitteiden saavuttamisesta;
2. vastata talouden seurannasta;
3. toimia henkilöstön esimiehenä ja operatiivisena johtajana;
4. vastata tiedotus- ja suhdetoiminnasta;
5. suorittaa museonjohtajan määräämät muut toimialaansa kuuluvat tehtävät.

Muun henkilöstön tehtävistä määrätään museonjohtajan vahvistamalla toimenkuvilla.

Työpaikkakokoukset

Vähintään kaksi kertaa vuodessa järjestetään työpaikkakokous. Museon koko henkilöstölle voidaan myös tarpeen mukaan pitää yhteisiä tiedotus- ja neuvottelutilaisuuksia.

Satakunnan Museon kokoelmien säilyminen museokokoelmina

Porin kaupunki vastaa Satakunnan Museon kokoelmien säilymisestä museokokoelmina, jos museo lopettaa toimintansa.

13 § Pori Sinfonietta

Toiminta-ajatus

Porin kaupunginorkesteri Pori Sinfonietta palvelee koko Satakunnan väestöä alueen ainoana ammattisinfoniaorkesterina. Toiminnan perustana on oma konserttitoiminta, jota kehitetään jatkuvasti. Pori Sinfoniettan tehtävänä on lisätä asukkaiden perusviihtyvyyttä ja osaltaan nostaa sekä tehdä tunnetuksi Porin kaupungin kulttuurielämän profiilia, mikä parantaa kaupungin kilpailukykyä. Orkesteri instituutioon on alueellisesti merkittävä voimavara ja kehitystekijä. Yhteistyöproduktiot, tilausesiintymiset ja yhteistoiminta niin kaupungin kuin maakunnan muiden kulttuurilaitosten ja toimijoiden kanssa kuuluvat olennaisesti toimintaan.

Tehtävät

1. järjestää orkesterilain ja -asetuksen tarkoittamaa orkesteritoimintaa;
2. toimii alueorkesterina;
3. konsertit, tilausesiintymiset sekä yhteistyö eri kulttuurilaitosten musiikkijärjestöjen sekä toisten orkestereiden kanssa ammattisoittajista koostuvana sinfoniaorkesterina
4. taidekasvatus

Henkilöstö

Intendentin tehtävänä on sen lisäksi mitä kulttuuritoimen toimintasäännön 5 § mukaan on määrätty:

1. vastata orkesterin konsertti- ja muun toiminnan toteuttamisesta ja kehittämisestä kulttuurilautakunnan ja kulttuurin toimenpidesuunnitelman antamien suuntaviivojen mukaisesti sekä vastata laitoksen instituutioluonteesta ja profiilista, laitoksen tuottamasta palvelukokonaisuudesta sekä jatkuvasta toimintojen suunnittelusta ja kehittämisestä;
2. seurata alan kotimaista ja ulkomaista kehitystä.

Muun henkilöstön tehtävistä määrätään intendentin vahvistamalla toimenkuvilla.

Kapellimestari

Kuukausipalkkaisen henkilöstön lisäksi orkesterilla on kapellimestari, joka valitaan orkesterin muusikoiden annettua lausuntonsa määrääjäksi palkkiosopimuksella. Kapellimestarin tehtävänä on omien konserttiansa harjoittamisen ja johtamisen lisäksi kehittää orkesterin taiteellista toimintaa sekä valmistella tulevien kausien ohjelmistot ja teemat yhteistyössä intendentin ja ohjelmatoimikunnan kanssa. Taiteelliseen kehittämis- ja johtotehtäviin voidaan kehittää myös muunlaisia malleja.

Asiantuntijatyöryhmät

Ohjelmatyöryhmä

Muusikot valitsevat keskuudestaan vuodeksi kerrallaan kolme jäsentä ohjelmatyöryhmään, joka avustaa asiantuntijaelimenä intendenttiä ja kapellimestaria orkesterin ohjelmiston suunnittelussa. Konserttimestarit kuuluvat aina työryhmään. Kokouksiin voidaan kutsua myös ulkopuolisia asiantuntijajäseniä.

Koesoittotyöryhmä

Orkesterin vakituiseksi muusikoksi pyrkivän on suoritettava koesoitto. Koesoittotyöryhmä antaa asiantuntijaelimenä lausuntonsa kaupunginorkesterin muusikoiden toimien täyttämistä koesoiton perusteella. Koesoittotyöryhmään kuuluvat:

- kapellimestari (puheenjohtaja), intendentti sekä Suomen Muusikkojen Liitto ry:n edustaja
- orkesterin muusikoiden edustajina ovat konserttimestarit sekä kulloisenkin valintaprosessin kohteena olevan soittimen mukaan;
 - jousisoittimet: ko. ryhmän äänenjohtaja ja varaäänentohtaja, muiden jousisoitinryhmien äänenjohtajat, yksi puupuhaltimien ja yksi vaskipuhaltimien edustaja
 - puupuhaltimet: puupuhaltimien äänenjohtajat ja varaäänentohtajat, yksi vaskipuhaltimien edustaja
 - vaskisoittimet: vaskipuhaltimien äänenjohtajat ja varaäänentohtajat, yksi puupuhaltimien edustaja
 - lyömäsoittimet: patarumpujen äänenjohtaja, lyömäsoittajat, kaksi puu- ja kaksi vaskipuhaltimien edustajaa.
 - koesoittotyöryhmään voidaan kutsua tarvittaessa myös ulkopuolinen asiantuntijajäsen.

Intendentti voi tarvittaessa perustaa myös muita asiantuntijaryhmiä.

Työpaikkakokoukset

Vähintään kaksi kertaa vuodessa järjestetään työpaikkakokous. Sinfoniettan koko henkilöstölle voidaan myös tarpeen mukaan pitää yhteisiä tiedotus- ja neuvottelutilaisuuksia.

IV PÄÄTÖSTEN TEKEMINEN JA ASIAKIRJOJEN ALLEKIRJOITTAMINEN

14 § Päätösten tekeminen ja otto-oikeus

Päätöspöytäkirjat

Viranhaltija pitää päätöspöytäkirjaa kaikista päätöksistä. Päätöspöytäkirjaa tulee pitää yllä viranhaltijapäätösten tekemistä varten osoitetuissa järjestelmissä. Tässä tarkoitettujen viranhaltijoiden tulee huolehtia siitä, että lautakunnan esittelijöillä on mahdollisuus tutustua tehtyyn päätökseen neljän päivän kuluessa päätöksen allekirjoittamisesta (hallintosääntö 17 §) ja antaa tieto esittelijälle.

Päätöspöytäkirjan nähtävillä pitäminen

Pääsääntönä on, että viranhaltijan päätöspöytäkirjaa ei pidetä yleisesti nähtävänä. Kuitenkin henkilöstövalintaa koskevat ja muut päätökset, joista on kuntalain mukainen muutoksenhakuoikeus, tulee pitää yleisesti nähtävänä. Näiden nähtävillä pitämisestä tulee ilmoittaa kaupungin julkisten kuulutusten ilmoitustaululla päivää ennen nähtävälle asettamista.

Otto-oikeus

Kulttuurilautakunnan käsiteltäväksi voidaan ottaa lautakunnan alaisen toimielimen tai viranhaltijan päättämä asia (kuntalain 51 §:n 1 ja 2 momentit).

Asian ottamisesta kulttuurilautakunnan käsiteltäväksi voi päättää lautakunnan ja sen puheenjohtajan lisäksi lautakunnan esittelijät (hallintosääntö 16 §:n 2 momentti).

Asia on otettava ylempään toimielimen käsiteltäväksi viimeistään sen ajan kuluessa, jossa kuntalain 89 §:ssä tarkoitettu oikaisuvaatimus päätöksestä on tehtävä (kuntalain 51 §:n 4 momentti).

Otto-oikeuden käyttäminen merkitsee sitä, että alemman viranomaisen käsittelemä asia siirtyy kokonaan lautakunnan käsiteltäväksi. Asiaa käsitellessään lautakunnalla on sama toimivalta kuin alemmalla viranomaisella on ollut.

15 § Henkilöstöasioista päättäminen

Henkilöstövalinnat tapahtuvat johtosääntö mukaisesti. Hallintosääntö mukaan palvelussuhteen päättämisestä vastaa sama toimielin, joka valitsee viranhaltijan tai ottaa työntekijän.

Henkilöstöasioissa noudatetaan seuraavan taulukon mukaista päätösvaltaa siten, että esimies päättää alaisensa osalta asioista, joissa päätösvalta on delegoitu alemmalle tasolle. Päätökset tehdään sovellettavien lakien, virka- ja työehtosopimusten sekä kaupungin määräysten ja ohjeistusten puitteissa.

Kulttuurijohtajaa koskevat matkustusmääräykset päättää ja laskut hyväksyy palvelutoimen apulaiskaupunginjohtaja.

<i>Asia</i>	Kulttuurilautakunta	Kulttuurijohtaja	Vastuualueiden johtajat	Lasten kulttuurikeskuksen toiminnanjohtaja	Taidekoulun rehtori
Ehdollisten henkilövaalien vahvistaminen	X	X	X		
Viransijaisten palkkaaminen	X	X	X		
Muiden sijaisten palkkaaminen		X	X	X	X
Muun määräaikaisen henkilökunnan palkkaaminen		X	X	X	X
Työllistämistuella palkattavat		X	X	X	X
Työsuhteen kelpoisuusehdot		X	X	X	X
Koeaika		X	X		
Henkilöstön sijoittuminen vastuualueisiin		X			
Henkilöstön uudelleensijoitukset		X	X		
Varoituksen antaminen henkilöstölle		X	X		
Palkan määrittely palvelussuhteen alkaessa (ei vakinaiset)		X	X	X	X
Tehtäväkohtaisen palkan määräaikainen tarkistus tehtävän vaativuuden muuttuessa (esim. vuosilomasijaisuus)		X	X		
Henkilökohtaiset vuosisidonnaiset lisät		X			
Henkilökohtaiset harkinnanvaraiset lisät		X	X		
Tulospalkkiojärjestelmän valmistelu		X	X		
Työaika					
- työaikamuodon valinta		X	X	X	X
- työajan sijoittelu		X	X	X	X
- lisä- ja ylityömääräys		X	X	X	X
- työaikakorvausten hyväksyminen		X	X	X	X
Vuosiloma					
- vahvistaminen	X	X	X		
- antamisesta ja jakamisesta sopiminen	X	X	X	X	X
- säästäminen	X	X	X		
- viranhaltijan vuosiloman siirtäminen / keskeyttäminen	X	X	X		
- siirtäminen seuraavaan palvelussuhteeseen	X	X	X		
Sairauslomat/Osa-aikaiset sairauslomat		X	X		X
Harkinnanvarainen sairausloma-ajan palkka	X				
Äitiys-, isyys- ja vanhempainvapaat sekä erityisäitiysvapaat		X	X		
Hoitovapaa		X	X		
Vuorotteluvapaa		X	X		
Poissaolo pakottavista perhesyistä (palkaton)		X	X		
Opintovapaa		X	X		
Palkattomat harkinnanvaraiset virkavapaudet/työlomat					
- alle 3 kk		X	X	X	X

- 3 - 12 kk		X	X		
- yli 12 kk		X	X		
Palkalliset harkinnanvaraiset virkavapaudet/työlomat	X				
Muu palkallinen virkavapaa/työloma (esim. koulutus)		X	X		
Osa-aikaeläkkeet		X	X		
Virkamatkamääräys					
- kotimaa		X	X	X	X
- ulkomaat		X			
Koulutukseen osallistuminen		X	X	X	X
Sivutoimiluvat	X				
Sivutoimi-ilmoitukset		X	X		
Kustannusten- ja luontoissuoritusten korvaukset		X	X		
Oman auton käyttöoikeus		X	X	X	X

16 § Vastuualuekohtainen toimivalta

Vastuualueen johtaja

1. päättää tilojen tilapäisestä käytöstä;
2. päättää aukioloajoista;
3. myöntää lautakunnan tekemien linjausten mukaan yksittäistapauksissa helpotusta tai vapautusta maksuista ja taksoista.

Kirjastotoimenjohtaja

1. päättää kirjastojärjestelmästä sekä kirjaston kokoelma- ja tietopalvelupolitiikasta;
2. päättää kirjasto- ja tietopalveluja koskevista käytösäännöistä;
3. vastaa kirjastoaineistosta;
4. päättää kirjaston toimipisteiden aukioloajoista ja kirjastoauton reiteistä.

Taidemuseon johtaja

1. tekee taidemuseon hallitsemia kokoelmia koskevat päätökset kokoelmapoliittisessa ohjelmassa todettujen suuntaviivojen mukaisesti.

Museonjohtaja

1. päättää kokoelmiin tehtävistä hankinnoista ja poistoista sekä kokoelmien lainaamisesta kokoelmaohjelman mukaisesti.

Pori Sinfoniettan intendentti

1. vahvistaa orkesterin työjärjestyksen;
2. päättää orkesterin kaluston ja nuotiston käytöstä;
3. päättää ja vahvistaa orkesterin ohjelmistosta.

Taidekoulun rehtori

1. päättää taidekoulun hallinnassa olevien laitteiden käytöstä;
2. päättää taidekoulun hallinnassa olevien tilojen tilapäisestä käytöstä;
3. päättää taidekoulun laskujen ja muiden menotositteiden hyväksymisestä.

Lastenkulttuurikeskuksen toiminnanjohtaja

1. päättää lastenkulttuurikeskuksen hallinnassa olevien tilojen tilapäisestä käytöstä;
2. myöntää lautakunnan tekemien linjausten mukaan yksittäistapauksissa helpotusta tai vapautusta maksuista ja taksoista.

17 § Asiakirjojen allekirjoittaminen

Päätökset, jotka viranhaltija tekee hänelle annetun päätösvallan nojalla, allekirjoittaa ao. päätöksentekijä. Mitä edellä on sanottu päätöksestä, on vastaavasti voimassa niiden nojalla tehdyistä sopimuksista, mikäli päätöksentekijä ei ole valtuuttanut siihen muuta viranhaltijaa.

Kulttuurijohtaja allekirjoittaa koko kulttuuritointa koskevat asiakirjat.

Vastuualueen johtaja allekirjoittaa vastuualueita koskevat asiakirjat.

Taidekoulun rehtori ja lastenkulttuurikeskuksen toiminnanjohtaja allekirjoittaa yksikköään koskevat asiakirjat.

18 § Hankinnat

Palvelualueet valmistelevat vuosittain esityksen henkilöistä, jotka perusturvalautakunnan puolesta hyväksyvät menoja.

Hankintavaltuudet jaetaan kaupunginhallituksen päätöksellä kolmeen, vuosittain määriteltävään euroarvoiseen tasoon. Kulttuuritoimessa hankintavaltuudet jakautuvat seuraavasti:

1. Kulttuurijohtaja ja vastuualueiden johtajat; ylin eli kallein luokka
2. Taidekoulun rehtori ja lastenkulttuurikeskuksen toiminnanjohtaja; keskikallis luokka

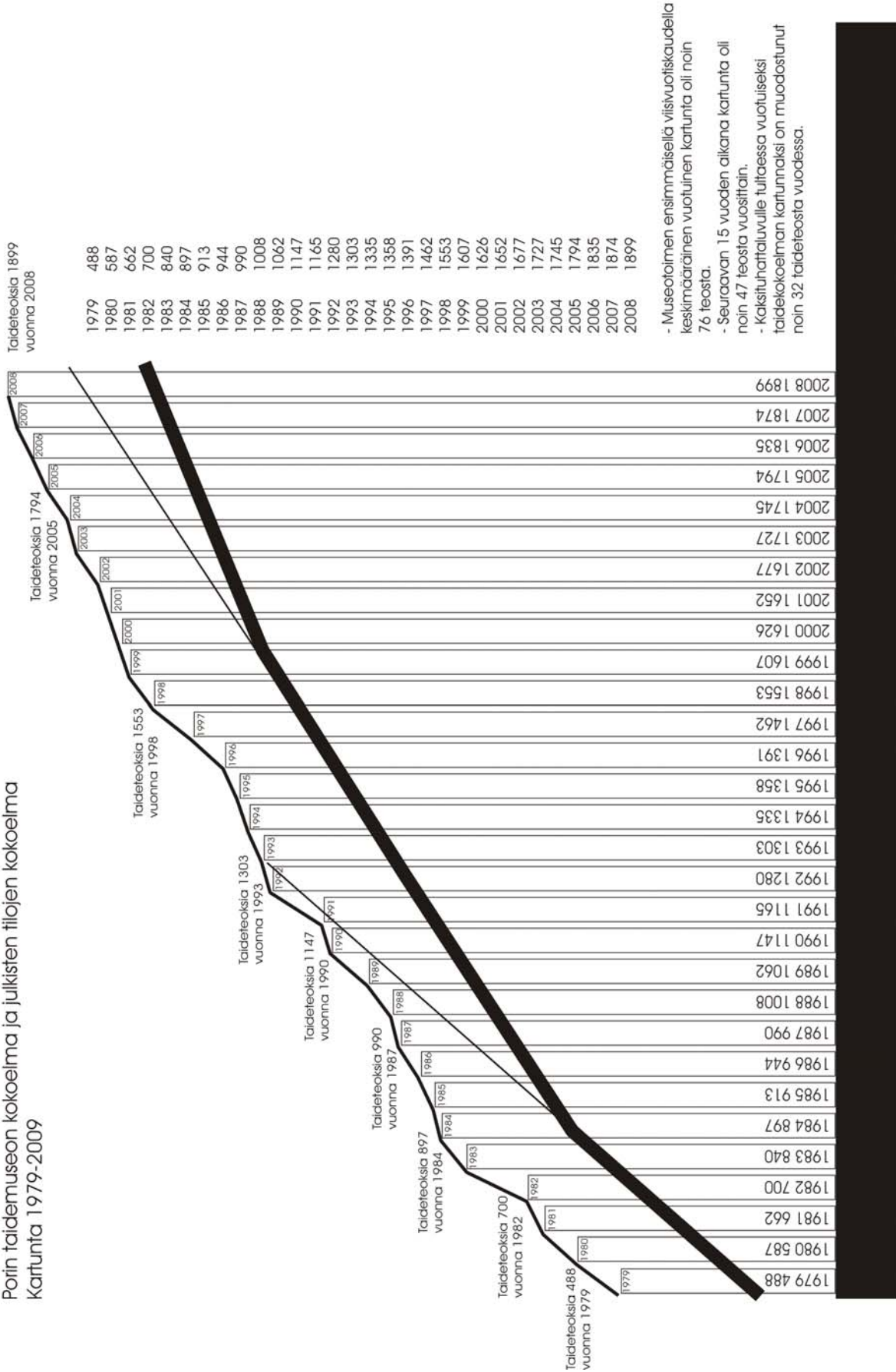
Hankinnoissa, joista on tehty kaupunkitason puitesopimus, sopimukseen perustuva tilaaminen voidaan delegoida em. esimiesten päätöksellä.

Investointihankintamäärärahojen käytöstä päättää vastuualueen johtaja sekä Taidekoulun osalta rehtori ja lastenkulttuurikeskuksen osalta toiminnanjohtaja.

Investointimäärärahojen siirrosta käyttötalouteen päättää kulttuurilautakunta.

Liite 3. Kokoelmien karttuminen 1979-2009

PORIN KAUPUNGIN KOKOELMA /
Porin taidemuseon kokoelma ja julkisten tilojen kokoelma
Kartunta 1979-2009



Liite 4.

MAIRE GULLICHSENIN TAIDESÄÄTIÖN HALLITUS VUONNA 2009.

Maire Gullichsenin taidesäätiö on perustettu 31.08.1971. Taidesäätiön toiminnasta vastaa hallitus, jonka kokoonpano oli vuonna 2009 ollut seuraava.

Hallituksen puheenjohtajana on 06.06.2008 alkaen toiminut *Maire Gullichsen-Ehrnrooth*.

Jäsenet ovat taidemaalari *Carolus Enckell*, Porin kaupungin apulaiskaupunginjohtaja *Kari Hannus*, hallintotieteiden tohtori *Heikki Koski* ja näyttelyvaihtokeskus FRAMEn johtaja *Marketta Seppälä* sekä varajäsenenä galleristi *Ilona Anhava* ja taidemuseon johtaja *Esko Nummelin*.

Taidesäätiön sihteerinä ja asiamiehenä on 01.12.2003 lähtien toiminut Porin kaupungin henkilöstöpäällikkö *Helena Metsälä*.

Liite 5. Porin kaupungin ja Maire Gullichsenin taidesäätiön välinen sopimus 1980

Porin kaupunginhallitus 25.08.1980.

SOPIMUS MAIRE GULLICHSENIN TAIDESÄÄTIÖN KANSSA.

Kulttuurilautakunnan kuvataidejaosto esittää kirjeessään 5.8.1980 seuraavaa:

”Kulttuurilautakunnan kuvataidejaosto on kokouksessaan 28.7.1980 hyväksynyt oheisen tekstiluonnoksen sopimukseksi Maire Gullichsenin taidesäätiön ja porin kaupungin kesken. Sopimuksen allekirjoitustilaisuudessa siihen liitetään täydellinen luettelo sopimuksen piiriin kuuluvista taideteoksista.”

Sopimus on seuraava:

Sen jälkeen kun Maire Gullichsenin taidesäätiön sääntöjen 2 §:ssä on määrätty, että mikäli Porin kaupunki osoittaa taidesäätiön kokoelmien säilyttämistä ja näytteillepanoa varten tarkoitukseen soveltuva museorakennuksen tai muun pysyvän näyttelytilan, säätiön kokoelma on ensisijaisesti sijoitettava sanottuihin tiloihin, ovat Maire Gullichsenin taidesäätiö, jota seuraavassa nimitetään säätiöksi, ja Porin kaupunki, jota seuraavassa nimitetään kaupungiksi tehneet asiasta seuraavanlaisen sopimuksen:

1.

Säätiö luovuttaa taidekokoelmansa kaupungin omistaman Porin kaupungin taidemuseon hoitoon ja säilytettäväksi entiseen pakkahuoneeseen kunnostetussa taidemuseorakennuksessa, jossa niitä pidetään myös yleisön nähtävänä siten kuin tässä sopimuksessa määrätään. Säätiön kokoelmat käsittävät tähän sopimukseen oheistetussa luettelossa mainitut teokset ja säätiö sitoutuu sijoittamaan kaupungin taidemuseoon myös ne teokset, jotka tämän sopimuksen allekirjoittamisen jälkeen tulevat sen omistukseen. Tämän lisäksi säätiö sitoutuu olemaan luovuttamatta ja vaihtamatta säätiön omistamia taideteoksia elleivät säätiön hallitus ja jäljempänä tarkoitettu johtokunta yhtäpitävästi kunkin teoksen kohdalla toisin päättä. Säätiön perustaja rouva Maire Gullichsen on oikeutettu pitämään hallussaan olevia erillisessä liitteessä mainittuja taideteoksia muuallakin kuin Porin taidemuseossa.

2.

Kaupunki ottaa luovutuksen vastaan ja sijoittaa kokoelman edellä 1 kohdassa tarkoitettulla tavalla sekä sitoutuu kustannuksellaan järjestämään taidemuseorakennuksessa kokoelmien varastoinnin, luetteloinnin ja hoidon sen mukaan kuin säilyttämisolosuhteilta ja hoitamiselta kulloinkin vallitsevan käytännön mukaan alalla edellytetään.

Kaupunki hankkii omistukseensa kokoelmien säilyttämistä ja näytteillepanoa varten tarvittavat kalusteet ja laitteet sekä palkkaa henkilökunnan.

Kaupunki huolehtii ja kustantaa kokoelmien vakuuttamisen mutta ei vastaa sellaisesta vakuutuksen ulkopuolelle jäävästä teoksia kohdanneesta vahingosta tai katoamisesta, joka aiheutuu muusta syystä kuin kaupungin henkilökunnan laiminlyönnistä.

3.

Kokoelmia pidetään yleisön nähtävänä kaupungin kulttuurilautakunnan kuvataidejaoston tai muun taidemuseon johtokuntana toimivan toimielimen kullekin toimintakaudelle vahvistaman näyttelysuunnitelman mukaisesti. Sama toimielin päättää myös kokoelmiin kuuluvien teosten luovuttamisesta tilapäisesti määräaikaisiin näyttelyihin kotimaassa tai ulkomailla. Osa taidesäätien kokoelmasta on oltava aina esillä museon perusnäyttelyssä. Perusnäyttely voidaan tilapäisesti purkaa suurten, museon tilat kokonaan vaativien näyttelyiden ajaksi.


Taidemuseo esittää kultakin kalenterivuodelta seuraavan tammikuun kuluessa yksityiskohtaisen kertomuksen edellisessä kappaleessa tarkoitettua toiminnasta.

4.

Tämä sopimus tulee voimaan välittömästi, kun sopimus on allekirjoitettu, mutta kokoelmia säilytetään säätien osoittamassa varastotilassa ja ne siirretään taidemuseoon välittömästi kun sen varastotilat ovat valmistuneet.

Tätä sopimusta on tehty kaksi samansanaista kappaletta, yksi kummallekin sopijapuolelle.

Liite 6. Porin taidemuseon käyttämä tallennussopimusmalli. Deponointikokoelmat.

PORIN TAIDEMUSEO PORI ART MUSEUM 	
S O P I M U S Porin taidemuseo (josta myöhemmin käytetään nimitystä Museo) ja N.N. (josta jatkossa käytetään nimitystä Tallettaja) tässä sopimuksessa mainittujen taideteosten omistajana sopivat liitteessä 1 mainittujen taideteosten tallettamisesta Porin taidemuseoon seuraavaa.	
1. Sopimusta koskevat teokset on lueteltu liitteessä 1.	
2. Museo sitoutuu huolehtimaan talletetuista teoksista kuin omista kokoelmistaan.	
3. Teokset luetteloidaan Porin taidemuseon käyttämään Muusa-tietokantaan omana deponointikokoelmana nimellä N.N:n tallennekokoelma.	
4. Teoksista laaditaan kuntoraportit, jotka molemmat sopijaosapuolet hyväksyvät. Museo ei vastaa mahdollisista korjaus-, konservointi- tai restaurointikustannuksista.	
5. Museolla on oikeus esitellä teoksia omissa näyttelyissään. Museolla on myös oikeus lainata teoksia muiden osapuolien järjestämiin näyttelyihin. Lainojen yhteydessä sovelletaan samoja menettelytapoja ja ehtoja, joita noudatetaan museon omiin kokoelmiin kuuluvien teosten kohdalla. Museo tiedottaa lainauksista Tallettajalle.	
6. Museo huomioi Tallettajan esittämät ja hänen välittämänsä lainauspyynnöt. Myös näiden lainausten osalta noudatetaan edellä mainittuja taidemuseon lainaustoimintaan vakiintuneita käytäntöjä	
7. Museo ei vakuuta teoksia. Museo on velvollinen korvaamaan taideteokselle aiheutuneita vahinkoja vain siinä tapauksessa, että ne ovat syntyneet museon henkilökunnan tahallisen tai törkeän käsittelyvirheen seurauksena. Milloin teoksia lainataan ulkopuolisten järjestämiin näyttelyihin Museo vastaa siitä, että näyttelyn järjestäjä on vakuuttanut teokset näyttelyn ja kuljetusten ajaksi Tallettajan tai Museon ilmoittamasta arvosta.	
8. Näyttelyn ja julkaisun yhteydessä käytetään mainintaa Porin taidemuseo / N.N:n tallennekokoelma.	
9. Museo valokuvaa kokoelmaan kuuluvat taideteokset. Teosten kuva-aineisto talletetaan museon kuva-arkistoon, jossa se on Museon käytössä kuten omia kokoelmia koskeva kuva-aineisto. Tallettaja saa veloituksetta käyttöönsä yhden kopion (diaduplikaatti) kutakin kuvaa.	
10. Sopimuksen allekirjoittajilla ei ole tallennuksesta johtuvia taloudellisia vaatimuksia.	
11. Sopimuksen voimassaoloaika on viisi vuotta allekirjoitushetkestä. Tallennus jatkuu ilman erillistä sopimusta myös yllämainitun sopimusajan päätyttyä, mikäli kumpikaan sopimusosapuoli ei ole muuta ilmoittanut. Sopimuksen irtisanomisaika on molemmin puolin kuusi kuukautta. Tallennusajan päätyttyä teokset luovutetaan Tallettajalle.	
Tätä sopimusta on tehty kaksi samansisältöistä kappaletta, yksi kummallekin sopijapuolelle.	
Porin taidemuseon puolesta	Tallettaja
Paikka ja aika	Paikka ja aika
Esko Nummelin Taidemuseon johtaja Porin taidemuseo	N.N.

Liite 7. Porin taidemuseon säilytysolosuhteet

Porin taidemuseon näyttelytilojen ja taideteosvarastojen tavoitteelliset olosuhdearvot ovat seuraavat:

Lämpötila	20 °C	±2
Ilman suhteellinen kosteus kesällä	52 %	±5
talvella	42 %	±5
Suurin sallittu UV-säteily	75 uW/lm	
Valaistusvoimakkuus	50-100 lux	ei luonnonvaloa
- paperipohjaiset taideteokset piirustukset, akvarellit, grafiikka valokuvat ym.		
- maalaukset öljy-, tempera- ja akryyli puulevylle, kankaalle	100-300 lux	
- veistoksien ja installaatiot vaihtelevat tekniikasta, teoksen kunnosta ja materiaalista riippuen.	50-600 lux	

Liite 8. Porin taidemuseon suojelusuunnitelma

PORIN TAIDEMUSEO / SUOJELUSUUNNITELMA 2009

0 SUUNNITTELUN PERUSTEET

Museot toteuttavat väestönsuojelulain ja -asetuksen mukaisesti teollisuuden ja liike-elämän suojelusta annettuja määräyksiä ja ohjeita. Niiden perusteella on Porin taidemuseoon luotu **kokonaisuojelujärjestelmä**, joka kattaa ne käytännön toimenpiteet joiden päämääränä on museon turvallinen toiminta. Tähän kuuluvat mm:

- työntekijöiden ja asiakkaiden suojaaminen
- omaisuuden suojeleminen
- toiminnan jatkuvuuden turvaaminen.

Vastuu suojelusta kuuluu museon johdolle. Suojelutoiminta on osa museotyötä, jota johtaa taidemuseon johtaja.

Suojelu toteutetaan museon oman henkilöstön avulla käyttäen asiantuntijoina palo- ja pelastusviranomaisia. Suojelusuunnitelma valmistellaan siten, että se voidaan viivytyksittä ottaa käyttöön tilanteen kulloinkin vaatimassa laajuudessa.

Laatujärjestelmällä ja turvallisuudella on yhteisiä tavoitteita:

Laatujärjestelmän kehittämisen yhteydessä tuli esille mm. seuraavia turvallisuusasioita:

- taideteosturvallisuus
- tietoturvallisuus
- tiedottaminen
- henkilöstön turvallisuus
- terveyden suojeleminen ja vaaratekijöiden poistaminen
- työnteon opastus ja ohjaus

0.1 Museoturvallisuuden osa-alueita

Rakenteellinen turvallisuus

- rakenteellinen turvallisuussuunnittelu näyttelyn esillepanossa
- kiinteistötekniikka ja valaistus
- rakenteellinen murtosuojaus
- turvallisuusrakenteet, -laitteet ja -välineet
- rakenteellinen palontorjunta
- poistumistiet ja niiden merkitseminen

Turvallisuusvalvonta

- tekninen valvonta
- rikosilmoitusjärjestelmä
- kulunvalvonta
- vierailijoiden ohjaus
- vartiointi

Henkilöturvallisuus

- Matkustusturvallisuus
- Asiakkaiden ja vieraiden turvallisuus
- Työsuojaus

Toiminnan turvallisuus

- Palvelujen turvallisuus
- Varastoinnin ja kuljetusten turvallisuus
- Vahinkotekojen estäminen

Tietoturvallisuus

- Yleinen tietoturvallisuus
- Asiakirja- ja arkistoturvallisuus
- ATK-toiminnan turvallisuus
- Tietoliikenteen turvallisuus
- Tietosuoja (henkilörekisterit)
- Salassapitosopimukset

Pelastustoiminta

- Sammutusjärjestelyt
- Paloilmoitinlaitteistot ja -järjestelyt

- Ensiapu

Erityissuojelu

- Työpaikkasuojelu
- Suojelupalvelu

Työsuojelu

- Työturvallisuus
- Työterveydenhoito

Ympäristönsuojelu

- Jätehuolto

Ulkomaantoimintojen turvallisuus

- Sisältää pääosin edellä mainittuja asiakokonaisuuksia
- Turvallisuutta koskeva lainsäädäntö ja standardit ao. maassa

Turvallisuus- ja riskienhallinta

- Turvallisuutta koskeva lainsäädäntö
- Riskienhallintamenetelmät
- Yhteistoiminta vakuutusyhtiön kanssa ja vakuutusten hoito
- Yhteistoiminta viranomaisten kanssa
- Henkilöstöhankinnan turvallisuusasiat
- Turvallisuustiedottaminen

1 PORIN TAIDEMUSEON YLEISKUVAUS

YLEISKUVAUS

Nimi:	Porin taidemuseo
Osoite:	Eteläranta, 28100 PORI
Lisävarasto:	Otavankatu 3, 28100 PORI
Toimiala:	Taidemuseo
Rakennuspiirrokset:	Liitteet s. 16, asema- ja pohjapiirrokset kerroksittain

Henkilömäärät

Henkilökunta:	20 henkilöä normaalina toimistotyöaikana, muu aukioloaika 4 henkilöä
Asiakkaat:	yleisötilat max. 800 henkilöä, luentosali max. 120 henkilöä laajennustila max. 160 henkilöä ²

2. HÄLYTYSMERKKIEN JÄLKEINEN TOIMINTAOHJE

2.1 Palohälytys

Toimi vaaratilanteessa ohjeiden mukaan.

1. Automaattisen paloilmoituslaitteiston hälyttäessä on valvojan tai lähimmässä työpisteessä työskentelevän henkilön mentävä paloilmoitinlaitteelle ja katsottava tarvike- ja toimintaohjekaapissa olevasta silmukkakartasta missä hälyttävä ilmaisin sijaitsee. **Älä kuittaa hälytystä** ennen palokunnan paikalle tuloa.

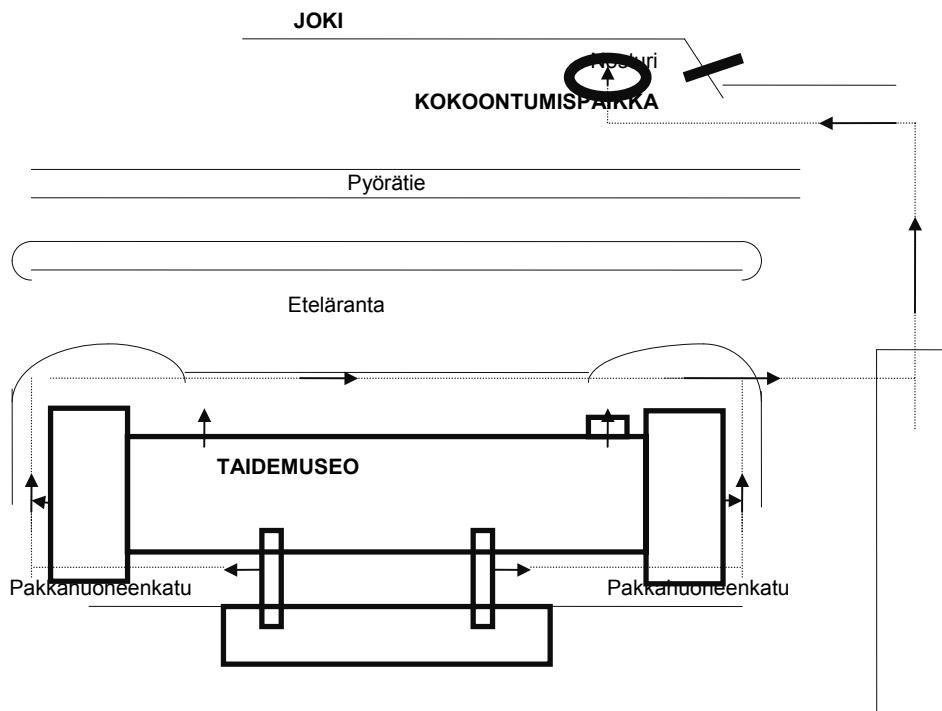
Huolehdi, että ilmaisinsilminlaiteella taloa tunteva henkilö odottaa palokunnan tuloa.

2. Anna sisäinen hälytys pikapuhelimella ja kerro missä palaa.

Kuva 1 Paloilmoitinlaite



3. Ohjaa asiakkaat ja henkilökunta joka ei osallistu suojelutehtäviin kokoontumispaikalle.



4. Hälyttävän ilmaisimen lähimmästä työpisteestä on mentävä mahdolliselle palopaikalle ja otettava mukaansa lähin alkusammutin.

5. Ilmastointi on pysäytettävä vaaratilanteessa itäpään porraskäytävässä sijaitsevalla hätäseispainikkeella.

Pelastustoimien johdon on huolehdittava, että museon tilat tarkistetaan ja asiakkaat sekä pelastustoimissa tarpeeton henkilöstö ohjataan kokoontumispaikalle.

Mahdollinen palo on pyrittävä sammuttamaan alkusammuttimilla huolehtien siitä, että pystyy tarvittaessa poistumaan palopaikalta.

Suojelujohtaja johtaa pelastustoimia ollessaan paikalla, hänen poissa ollessaan pelastustoimien johto on paikalle ensin tulleella henkilöllä, johtovastuu siirtyy paloviranomaisille heidän tullessa paikalle. Palokunnan ohjaa palopaikalle valvoja tai tehtävään määrätty henkilö.

Hätäpuhelu:

Ambulanssin hälyttäminen	p. 112	
Palokunnan hälyttäminen	p. 112	tai paloilmoituspainike
Poliisin hälyttäminen	p. 10022	tai ryöstöpainike

Sisäinen hälytys:

Sisäinen hälytys, jolla varoitetaan yleisöä ja henkilökuntaa tehdään pikapuhelimen ja **keskuskuulutusjärjestelmällä** välityksellä. (keskuskuulutusjärjestelmä kuuluu ainoastaan yleisötiloissa)

Yleinen hälytysmerkki

Lähin väestönhälytys sijaitsee vesitornissa Maantiekatu 3.
Väestönhälytys ei kuulu museon sisätiloihin.

Sisälle suojautuminen:

Yleisen hälytysmerkin tullessa ilmastointi pysäytetään painamalla ilmastoinnin hätäpysäytyspainiketta, joka sijaitsee itäpäähän porraskäytävässä.

Väliaikainen väestönsuoja sijaitsee pakkaushuoneessa (huone n:o 131), jossa on radion kuuntelun mahdollisuus.

KUN KUULET HÄLYTYSMERKIN

Nouseva ja laskeva sireenin ääni, torvi- tai pillityyppisen hälyttimen lyhyitä äänimerkkejä

1. Siirry heti väliaikaiseen väestönsuojaan! (huone n:o 131),
2. Sulje ovet ja ilmanvaihtolaitteet!
(ilmastoinnin hätäpysäytysnappi sijaitsee itäpäähän porraskäytävässä)
3. Avaa radio (alueradio/ Radio Suomi)!
4. Pysy sisällä ja toimi annettavien ohjeiden mukaan!
5. Vältä puhelimen käyttöä!
6. Älä poistu osoitetulta alueelta ilman viranomaisten lupaa!

3

TURVALLISUUSRISKIT

Vahinkoriski aiheuttaa taloudellista vahinkoa. Nämä ovat tiedostettuja riskejä, joiden toteuttamisesta aiheutuvien menetysten estämiseksi tai pienentämiseksi voidaan sijoittaa varoja tai luopua tuloista.

Vahinkoriskejä ovat esim. tulipalo, varkaus, myrsky, kavallus, tiedostovarkaus, ja tapaturma.

Riskienhallinnan tarkoituksena on tunnistaa riskit ja riskeistä aiheutuvat menetykset ja sitä kautta minimoida riskit.

Suojaustason määrittämiseksi suoritetaan omana toimenpiteenä **riskianalyysi**

Museon turvallisuuteen vaikuttavat erityisen arat kohteet on merkitty liitteenä olevaan rakennusten pohjapiirroksiin.

4

VAARATILANTEET JA NIIDEN EHKÄISY JA TOIMINTAOHJEET

Turvallisuuteen vaikuttaa olennaisesti se miten hyvin mahdolliset vaaratilanteet on tiedostettu ja kyetty arvioimaan niihin sisältyvät riskit.

Monet vaaratilanteet pystytään välttämään tiedostamalla riskit ja ryhtymällä tarvittaviin toimiin niiden minimoimiseksi.

4.1 Ohje toiminnasta pommiuhkaustilanteessa

PUHELIMITSE TEHTY POMMIUHKAUS

- OLE RAUHALLINEN JA YSTÄVÄLLINEN !**
- ÄLÄ KESKEYTÄ SOITTAJAA - TARJOA NEUVOTTELUA**
- KOETA YLLÄPITÄÄ PUHELUA !**
- KYSY: - milloin pommi räjähtää ?**
 - missä se on ?
 - minkä näköinen se on ?
 - miksi pommi on asennettu ?

Pommiuhkauksen sanamuoto: _____

- puhelu tulee oman vaihteen kautta ei tule vaihteesta

POMMIUHKAUKSEN TEKIJÄN HENKILÖLLISYYS:

- mies nainen poika tyttö

POMMIUHKAUKSEN TEKIJÄN ÄÄNI:

- korkea/kimeä hiljainen/heikko
- matala selkeä
- soperteleva pehmeä/miellyttävä

POMMIUHKAUKSEN TEKIJÄN PUHE:

- nopeaa hidasta huolellista
- selvää vääristynyttä kiroilevaa
- änkyttävää sopottavaa _____

POMMIUHKAUKSEN TEKIJÄN MURRE:

- paikallinen
- vieras korostus
- muu, mikä _____

POMMIUHKAUKSEN TEKIJÄN ASENNE:

- rauhallinen muu, mikä _____
- kiihtynyt

TAUSTAÄÄNET:

- koneiden melu katuliikenne
- musiikki ihmisten äänet
- tstkoneiden äänet muu, mikä _____

UHKAUKSEN VASTAANOTTAJA:

Päiväys	Klo	Nimi

OTA YHTEYS POLIISIIN 10022

4.2 Ohje varkaus- tai ryöstötilanteessa

PAINA MIELEEN TUNTOMERKIT!

Ikä
Pituus
Vartalo: h o ika tanakka o ava <input type="checkbox"/>
Päähine
Hiukset
Parta
Paita
Solmio
Takki/ pusero
Kantamus
Ase
Housut
Jalkineet
Erikoista
Kasvot
Silmät
Hampaat
Puhe
Kädet
Liikkuminen
Suunta
Tapa
Ajoneuvon rekisterinumero
Merkki/ Malli
Väri

4.2.1 Uhkaavan asiakkaan kohtaaminen

Tilanne, jossa asiakas käyttäytyy uhkaavasti

4.3 Toimintaohje tapaturma- tai äkillisessä sairaskohtaustapauksessa

Vaikea tapaturma tai sairaskohtaus

- totea, hengittääkö potilas, sykkiikö hänen sydämensä. Ellei, aloita elvyttäminen heti ja kutsu apua.
- tee hätäilmoitus HÄTÄKESKUKSEEN puh. 112
- älä jätä loukkaantunutta tai sairaskohtauksen saanutta yksin.

Lievä tapaturma

- hoidetaan paikalla tai käymällä työterveys- tai ensiapuasemalla.

Tapaturmien ehkäisemiseksi

- noudata turvallisia työtapoja.
- ilmoita riskitekijöistä esimiehellesi.
- opettele tekemään hätäilmoitus.
- selvitä, missä ensiapukaapit sijaitsevat.
- ota selvää työpaikan ea-taitoisista henkilöistä.
- selvitä työterveys- tai ensiapuaseman sijainti.

Hälytykset

- | | |
|--------------------------------|----------|
| • pikapuhelipuhelinjärjestelmä | 00 |
| • keskuskuulutusjärjestelmä | valvonta |
| • yleinen hätänumero | 112 |
| • sairaankuljetus | 112 |

4.4 Palontorjuntaohje

Mikäli tulipalo syttyy jollakin työpaikalla, ryhtyy kyseisellä työpaikalla työskentelevät henkilöt välittömästi sammuttamaan paloa alkusammutusvälineitä käyttäen.

Kun kunnallinen palokunta saapuu paikalle, siirtyy johtamisvastuu paloviranomaisille.

Suojelusuunnitelmaan sisältyy myös jälkivahinkojen torjunta. Siinä selvitetään esimerkiksi:

- kuljetuskalusto
- raivauskalusto
- pelastetun omaisuuden varastointi
- vedenpoistolaitteet
- lämmityslaitteet
- ilmankuivauslaitteet
- tilapäisvalaistus
- suoja-aineet ja -välineet sekä
- suojapeitteet ja -muovit.

Jälkivahinkojen torjuntaan käytetään ensisijaisesti omaa henkilöstöä, jos omat voimavarat eivät riitä voidaan kääntyä jälkivahinkojen torjuntaa harjoittavien liikkeiden puoleen.

POISTUMISTIET

Poistumisteillä ei saa säilyttää mitään tavaraa. Poistumisteiden ja niihin johtavien tilojen ovissa tulee käyttää lukkolaitteita, jotka aina käytön aikana saa sisäpuolelta auki ilman avainta. Turvavalaistuksen ja ovimerkkivalaistuksen kokeilu ja huolto on suoritettava säännöllisesti.

PALAVAT NESTEET JA PALAVAT KAASUT

Vaarallisten aineiden varastointi, käyttö tai valmistusmäärät edellyttävät lupamenettelyä. Hitsaus- ym. kaasupullot tulee säilyttää ulko-oven vieressä, paikka merkittävä kiivellä "kaasupullot" oven ulkopuolelle.

ILMANVAIHTOHORMIT

Ilmanvaihtohormien nuohous on suoritettava kuuden vuoden välein.

PALOILMOITUSLAITTEISTO

Paloilmoituslaitteiston kokeilu tehtävä kuukausittain.

PALO-OVET JA PALO-OSASTOIVAT RAKENTEET

Jos tilankäyttö edellyttää palo-oven pitämistä auki, on se varustettava sulkijalaitteella, joka palon sattuessa automaattisesti sulkee ja salpaa palo-oven savun tai lämmön vaikutuksesta.

Palo-oven sulkijalaite ja/tai salpalaite on korjattava välittömästi sen vikaannuttua. Palo-osastoivien seinien ja välipohjien läpivienti ym. aukot on tutkittava.

ALKUSAMMUTUSKALUSTO

Käsisammuttimet on tarkastettava vuosittain. Käsisammuttimien ja palopostien edustat on pidettävä vapaina. Pikapalopostit on koestettava vuosittain.

AVOTULENTEKO JA TUPAKOINTI

Avotulenteko, tupakointi ja kipinöivien laitteiden käyttö on kielletty muualla, kuin siihen erikseen osoitetulla paikalla.

4.4.1 Työpaikan paloturvallisuus

TYÖVUORON PÄÄTTYESSÄ
1. KATKAISE SÄHKÖ TYÖPAIKKASI KONEISTA JA LAITTEISTA
2. VARMISTA ETTÄ TYÖPAIKKASI SUOJALAITTEET OVAT PAIKOILLAAN
3. TARKASTA ETTÄ TYÖPAIKKASI ON SIISTI JA JÄRJESTYKSESSÄ
4. ILMOITA SEURAAVAAN VUORON TULEVILLE TYÖHÖN TULLEISTA MUUTOKSISTA, KUTEN KORJAUS- JA HUOLTOTÖISTÄ
5. HUOMAUTA HETI ILMENNEISTÄ VIOISTA TAI PUUTTEISTA

4.4.2 toimintaohje tulipalon sattuessa

TULIPALON SATTUESSA

PELASTA

itsesi ja vaarassa olevat sekä mahdollisuuksien mukaan arvokkain museoesineistö

ILMOITA

palosta yleiseen hätänumeroon.

SAMMUTA

palon lähimmällä alkusammuttimella. Rajoita palon leviäminen sulkemalla ovet ja ikkunat.

EHKÄISE

palon laajeneminen. Poista lähellä olevat tulenarat esineet, syttyvät nesteet, kaasupullot jne.

OPASTA

palokunta paikalle.

HÄTÄNUMEROT

Yleinen hätänumero	112
Palokunta	112
Poliisi	10022
Poliisi/ varanumero	0-07187 40501
Sairaankuljetus	112
Lääkäripäivystys	0-621 3500
Myrkytystietokeskus	0-09-471 977 tai 0-09-4711

4.4.3 Sammuttimen käyttö

**TULIPALON SATTUESSA TOIMI RIPEÄSTI JA HARKITEN.
ÄLÄ VAARANNA ITSEÄSI JA MUITA. HUOLEHDI AINA
SIITÄ, ETTÄ PÄÄSET POISTUMAAN.**

Sammuta ulkona tuulen yläpuolella

**Sammuta alhaalta ylös.
Suuntaa suihku palavaan
kohteeseen.**

**Aloita oikealta etäisyydeltä.
Jauheella n. 2,5 m ja hiilidioksidilla n. 0,5 m.**

Sammuta nestepalo pinnan suuntaisesti suunnatulla jauhepilvellä.

Suurempaan paloon käytä useampaa sammutinta samanaikaisesti.

Toimita vähänkin käytetty sammutin välittömästi huoltoon.

4.4.4 Työpaikan paloturvallisuuteen vaikuttavia tekijöitä

Järjestys ja siisteys

- ylimääräinen palokuorma poistettu
- jätteasiat peltisiä, kannellisia
- jätteet poistetaan päivittäin
- kulkutiet pidetään vapaina
- vapaa etäisyys ilmaisimiin riittävä, n. 60 cm

Hitsaus ja polttoleikkaus yms.

- hitsausvalvontaohjeita noudatetaan
- tilapäisten hitsaustöiden valvonta
- ulkopuolisten hitsaajien valvonta
- jälkivartiointin toimiminen
- korjaus- ja muutostöiden paloturvallisuus
- tulityöt, suojeluohjetta noudatettava

Vaaralliset aineet

- palavien nesteiden ja nestekaasujen käyttö
- määrät käyttöpaikalla mahdollisimman pienet
- ei ylimääräisiä nestekaasupulloja
- B-alkusammutin lähellä käyttöpaikkaa
- muut vaaralliset aineet

Sähkölaitteet

- laitteet ja liitännät ehjät
- käsivalaisimet kunnossa
- sähkökoneet ja kaapelihyllyt puhtaat
- tilapäisasennukset määräysten mukaiset

Lämmityslaitteet

- lämpöjohtojen eritykset kunnossa
- tilapäiset lämmityslaitteet

Muut laitteet

- määräaikaishuollot suoritettu

Osastoitavat rakenteet

- palo-ovet ja luukut kunnossa
- palo-ovet kiinni työajan jälkeen
- läpivienti- ym. aukot tukittu

Poistumistiet

- merkitseminen ja vapaana pitäminen

Alkusammutuskalusto

- käsisammuttimet paikallaan ja huollettu
- palopostit letkuineen kunnossa
- palopostin edustat vapaina

Hälytyslaitteet ja ohjeet

- paloilmoituslaitos huollettu
- hälytysohjeet annettu

Kilvet, opasteet

- alkusammutuskalusto, hälytysohjeet
- tupakointi, kaasupullot, palo-ovet jne.

Tupakointi

- tupakointisääntöjen noudattaminen
- tupakointipaikat asianmukaisia

4.4.5 Suojeluohjeen tulityön soveltamisohje

Tulitöiden valvontasuunnitelma on osa Porin taidemuseon suojelusuunnitelmaa. Tehtäessä tulitöitä Porin taidemuseon kaikki tilat ovat tilapäisiä tulityöpaikkoja ja tulityön suorittajalta edellytetään tulityökortti.

Tulityötä tehtäessä on noudatettava ensi sijassa Porin taidemuseon tulitöiden valvontasuunnitelmaa, tai ellei sellaista ole, työnsuorittajan tulitöiden valvontasuunnitelmaa.

Rakennus ja korjaustyömaan työmaakohtaisessa tulitöiden valvontasuunnitelmassa voidaan edellä mainitusta yleisperiaatteesta poiketen määritellä työmaa-alueita tai työvaiheita, jotka eivät edellytä työntekijältä tulityökorttia eikä tulityölupaa.

4.5 Kaasu- tai säteilyvaaraohje


Vaarallisia aineita valmistava tai käyttävät tuotantolaitokset, vaarallisten aineiden varastot tai ko. aineita kuljettavat ajoneuvot voivat aiheuttaa tilanteita, jolloin vaarallisia aineita leviää ympäristöön aiheuttaen hengenvaaraa. Toimi em. vaaratilanteessa seuraavassa olevien sekä työpaikkasi suojelujohdon antamien ohjeiden mukaan.

KUN KUULET HÄLYTYSMERKIN

Nouseva ja laskeva sireenin ääni
Torvi- tai pillityyppisen hälyttimen lyhyitä äänimerkkejä

1. Siirry heti sisätiloihin!
2. Sulje ovat, ikkunat ja ilmanvaihtolaitteet!
3. Avaa radio (alueradio/ Radio Suomi)!
4. Pysy sisällä ja toimi annettavien ohjeiden mukaan!
5. Vältä puhelimen käyttöä!
6. Älä poistu alueelta ilman viranomaisten lupaa!

Liite 9. Porin taidemuseon käyttämä lainaussopimus / mallisopimus

PORIN TAIDEMUSEO | PORI ART MUSEUM 

1/2

LOAN FORM - Pori Art Museum

BORROWER:

Contact person:

LENDER:

Pori Art Museum

Address:

Eteläranta, 28100 Pori, Finland

Contact person:

Kai Ruohonen, tel +358-44-7011082, +358-2-6211082

fax +358-2- 621 1091 Email: kai.ruohonen@pori.fi

EXHIBITION:

Place and Date:

Loan Period:

ARTIST:

Title of work:

Material, technique:

Dimensions of the work in centimeters:

CREDITS for catalogue and exhibition label:

CONDITION AND HANDLING

DOCUMENTATION

The work can be reproduced:

for catalogue_x_, postcards_x_, press, TV and other publicity_x_, archives_x_, research_x_ educational Purpose__x_

INSURANCE

Insurance value of the work:

SHIPPING

We have agreed to the conditions set out in this form.

BORROWER:

THE LENDER

Date:

Date:

Esko Nummelin

Director, Pori Art Museum

Copies of the loan agreement: Borrower and Lender

CONDITIONS OF LOAN

By agreeing to the loan agreement, the Borrower accepts the conditions of loan described hereunder.

1. Pori Art Museum, hereafter the museum, shall lend the work of art as described on the loan form, for the duration of the exhibition described on the loan form.
2. The work of art must be handled with care and diligence. The work must be returned only to the lender at the address stated on this loan form.
3. Borrower will insure the work of art for full value given by the lender on a nail-to-nail basis during the transportations and exhibition period.
4. Borrower hereby declares that the spaces in the museum which will serve as exhibition and storage areas conform current lightning, air conditioning, safety and custody standards.
5. The work of art shall be packed and transported in accordance with the instructions given by the lender.
6. The exhibition organizer shall indicate the name of the owner of the work of art as specified by the lender on this form. Reference thereto shall be made with respect to each separate work of art, in the catalogue and in any other publication made in connection with the present exhibition.
7. At the end of the exhibition the works should be transported back to Finland as soon as possible.
8. Any possible conflict arising out of in connection with this loan form shall be decided exclusively by the District Court of Pori, Finland.
9. Any other possible loan conditions are to be agreed upon separately.

Liite 10. Valtion taidemuseon lainausehdot

Valtion taidemuseo / Lainausehdot

Teosten lainaaminen Valtion taidemuseon – Ateneumin taidemuseon, Nykytaiteen museon Kiasman ja Sinebrychoffin taidemuseon - kokoelmista

Yleiset periaatteet

Tässä esitetyt periaatteet koskevat lyhytaikaisia tai tilapäisiä lainoja. Pysyvistä tai pitkäaikaisesta lainaamisesta eli tallettamisesta on eri säännökset. Valtion taidemuseo lainaa teoksia yleensä vain sellaisille museoille ja näyttelyjärjestäjille, joilla on museoammatillista henkilökuntaa, tai vastaava asiantuntemus, sekä asianmukaisesti valvotut ja olosuhteiltaan kontrolloidut tilat.

Valtion taidemuseon kokoelmiin kuuluvia teoksia voidaan lainata tärkeisiin taiteilijan tai taiteilijaryhmien näyttelyihin, eri teemoja tai taiteellisia kokonaisuuksia käsitteleviin näyttelyihin ja kansallisesti tai kansainvälisesti merkittäviin ulkomaisiin näyttelyihin. Etusijalle asetetaan näyttelyt, joista julkaistaan näyttelyluettelo.

Päätöstä tehtäessä otetaan huomioon mm. teoksen kunto, näyttelyolosuhteet varsinkin materiaaliltaan arkojen teosten osalta, teoksen asema Valtion taidemuseon kokoelmissa ja muut lainan kannalta olennaiset seikat.

Mediataiteen teoksien tai kopioiden lainauksesta tehdään aina myös lainasopimus. Lainaja vastaa kaikista esitysoikeudellisista luvista ja korvauksista. Kaikenlainen teoksen kopiointi kielletään.

Jokainen lainapyyntö harkitaan erikseen. Tässä esitetyistä lainaehdoista voidaan poiketa vain kirjallisesti erikseen sopimalla.

Laina pyynnöt

Lainapyynnöt tulee osoittaa kirjallisesti Valtion taidemuseon museoille – Ateneumin taidemuseolle, Nykytaiteen museo Kiasmalle tai Sinebrychoffiin taidemuseolle suurissa näyttelyhankkeissa viimeistään kuusi kuukautta, muutoin kolme kuukautta ennen laina-ajan alkamista. Lainapyynnössä tulee ilmoittaa lainattavat teokset ja laina-aika sekä esittää selvitys näissä lainaehdoissa määritellyistä seikoista. Valtion taidemuseo voi tarvittaessa edellyttää lisäselvitysten esittämistä.

Teoslainan myöntäminen

Museonjohtaja hyväksyy teoslainan kuultuaan konservaattoria. Seuraavat asiat otetaan huomioon teosta lainattaessa:

- teoksen kunto
- teoksen asema Valtion taidemuseon kokoelmissa
- suunniteltu näyttelykierto, näyttelyajan pituus
- lainaavan museon olosuhteet varsinkin materiaaliltaan arkojen teosten osalta
- käsittelytoimenpiteet ja erityisvaatimukset
- reittivalinta ja kuljetusmuoto

Perusteet, joilla lainapyyntö voidaan evätä

Lainapyynnön epäämiseen voivat vaikuttaa seuraavat seikat: teoksen kunto, näyttely- ja kuljetusolosuhteet, henkilökunnan työtilanne ja teoksen asema valtion taidemuseon kokoelmissa sekä muut lainan kannalta olennaiset seikat. Valtion taidemuseo ei yleensä lainaa kokoelmistaan tekniikaltaan arkoja teoksia, kuten pastellimaalauksia ja miniatyyreja, eikä teoksia, joiden testamenttiehdot tai muut sopimukset estävät lainaamisen tai joihin liittyy lainaamisen estäviä ehtoja. Huomioitavaa on myös, että piirustukset, vesiväriyöt, grafiikka ja valokuvat saavat olla näytteillä vain rajoitetusti.

Vakuutukset

Teokset on vakuutettava ennen kuljetusten alkamista kaikkien riskien varalta siitä hetkestä, kun teokset lähtevät Valtion taidemuseosta siihen, kun ne saapuvat takaisin museoon. Valtion taidemuseo voi myös edellyttää, että taideteokset on vakuutettu niiden käsittelyvaiheessa. Valtion taidemuseo voi edellyttää vakuutusasiakirjan esittämistä museoille. Valtiontakuu hyväksytään korvaamaan normaalin vakuutuksen.

Menettely vahinkotapauksissa

Lainaja ilmoittaa välittömästi havaitsemastaan vahingosta Valtion taidemuseoon. Vahingon toteaa ja vaurion

suuruuden määrittelee Valtion taidemuseon valtuuttama konservaattori. Huolimatta teokselle aiheutuneen vahingon määrästä tai laadusta, teos säilyy Valtion taidemuseon omistuksessa.

Kustannukset

Lainaja vastaa kaikista teoksen lainaan liittyvistä kustannuksista. Niihin kuuluvat mm. kuva-aineisto, vakuutus, huolinta, kuljetus, kuriirin matkakulut, päivärahat ja mahdolliset muut korvaukset. Tarvittaessa kehyksen, jalustan ja kuljetuslaatikon valmistamisesta sekä pakkaustarvikkeista laskutetaan erikseen. Paperipohjaisia teoksia ei lainata ilman kehyksiä, jolloin niistä joudutaan useimmiten laskuttamaan. Teoksen kunnostuksesta ja muista lainauksesta mahdollisesti aiheutuvista kustannuksista sovitaan myös erikseen.

Lainaja vastaa kaikista näyttelyyn tai julkaisuihin liittyvistä tekijänoikeudellisista korvausvaatimuksista.

Turvallisuus

Lainaja sitoutuu huolehtimaan siitä, että näyttelytila on paloturvallinen ja varustettu palohälytys-järjestelmällä ja sammuttimilla sekä että vartijahenkilökunta on tietoinen toimenpiteistä, joihin tulee ryhtyä vaaratilanteissa. Lainaja sitoutuu huolehtimaan myös riittävästä turvallisuudesta ja vartiointista näyttelytilassa sekä muissa tiloissa, joissa teoksia säilytetään tai käsitellään.

Lainapyynnössä tulee esittää turvallisuus- ja vartiointijärjestelyt.

Näyttelytiloissa tupakointi sekä virvoike- ja ruokatarjoilu on kielletty.

Vain ammattitaitoinen henkilökunta saa käsitellä taideteoksia. Taideteoksia saa pääsääntöisesti siirtää vain pakkauksen, purkamisen ja ripustuksen aikana. Teoksia ei saa purkaa kehyksistään tai muusta suojustaan ilman lainanantajan lupaa.

Olosuhteet

Valtion taidemuseon olosuhdearvot ovat:

- lämpötila 20±2 C

- ilman suhteellinen kosteus kesällä 52±5, talvella 42±5

(suhteellinen kosteus muuttuu asteittain syys- ja kevätkaudella)

- suurin sallittu UV-säteily 75 uW/lm

- valaistusvoimakkuus

paperipohjaisille teoksille (akvarellit, piirustukset, grafiikka,

valokuvat ym.) 50-100 lx, ei luonnonvaloa

öljy-, tempera- ja akryylimaalauksille (puulle, kankaalle ym.)

100-300 lx tekniikasta ja teoksen kunnosta riippuen

veistoksien ja installaatioiden valaistusarvot vaihtelevat 50-600 lx:n

välillä materiaalista riippuen.

Mainituista olosuhdearvoista poikettaessa on asiasta kirjallisesti sovittava. Valtion taidemuseo ilmoittaa erikseen mikäli lainattavan teoksen kohdalla on noudatettava täsmällisempiä tai poikkeavia olosuhdearvoja.

Valtion taidemuseo voi edellyttää, että näyttelyolosuhteita seurataan, ja tarpeen tullen raportit mittaustuloksista toimitetaan Valtion taidemuseon konservointiyksikköön.

Lainapyynnöstä tulee käydä ilmi tiedot lämpötilasta, ilman suhteellisesta kosteudesta ja valaistuksesta sinä vuodenaikana, jolloin teokset pidetään esillä.

Esillepano

Ennen pakkauksen avaamista on huomioitava tarvittava varoaika 24 tuntia. Teosten ripustusjärjestelmän kestävyys on varmistettava ja mahdollisia erityisohjeita on noudatettava. Esim. pienet veistokset tai maalaukset on suojattava ohjeiden mukaan (vitriinillä tai taustalevyyn kiinnittämällä). Kosketusarat teokset vaativat erityisen suojauksen. Lainajan tulee valvoa, ettei yleisö koske teoksiin.

Kuljetus, pakkaus, huolinta

Kuljetuksessa on käytettävä taidekuljetuksiin erikoistunutta kuljetusliikettä ellei sovita käytettäväksi Valtion taidemuseon omaa kuljetusta. Valtion taidemuseo voi tarvittaessa nimetä kuriirin saattamaan teoksia ja/tai osallistumaan kuntotarkastukseen, seuraamaan näyttelyn ripustusta, purkoa sekä pakkausta Lainajan kustannuksella.

Ennen teosten lähettämistä Lainajalle Valtion taidemuseon konservointilaitos laatii niistä kuntoraportin, joka on molempia osapuolia sitova. Mikäli valtion taidemuseo ei ole lähettänyt omaa kuriiriaan Lainaja tarkastaa teokset niiden saapuessa ja lähtiessä takaisin Valtion taidemuseoon.

Teokset tulee pakata paluukuljetusta varten yhtä huolellisesti, vastaavilla materiaaleilla sekä samoihin kuljetuslaatikoihin, kuin ne Valtion taidemuseosta lähtiessä olivat pakattuina. Pakkauslaatikot ja -materiaalit tulee säilyttää turvallisissa ja lämpimissä sisätiloissa. Pakkausta ja purkoa varten voidaan antaa tarkempia ohjeita. Teoksia ei saa varastoida ilman Valtion taidemuseon kanssa tehtyä eri sopimusta.

Lainaaajan tulee esittää kuljetussuunnitelma ja sopia teosten tarkat lähtö- ja paluupäivät.

Reproduktiot

Pääsääntöisesti kaikista Valtion taidemuseosta lainatuista teoksista tulisi käytettävä kuva-aineisto hankkia korvausta vastaan Kuvataiteen keskusarkistosta. Jo teoksen lainasopimusta laadittaessa tulee lainaaajan tehdä kuvatilaus kuvapalveluun. (kuvapalvelu@fng.fi tai helena.komulainen@fng.fi, puhelin 09-17336234 tai susanna.saaskilahti@fng.fi, puhelin 09-17336233, fax 17336248).

Valtion taidemuseon Kuvataiteen keskusarkiston teoksen lainaajalle toimittamia reproduktioita - valokuvia, dioja tai digitaalisia tiedostoja - on oikeus julkaista vain näyttelyluettelossa ja näyttelyä koskevassa tiedottamisessa näyttelyn esilläolon ajan. Aineisto on palautettava Kuvataiteen keskusarkistolle välittömästi käytön jälkeen. Julkaisemisen yhteydessä on mainittava teos- ja taitelijan nimen lisäksi teoksen omistaja. Valokuvan tekijänoikeuden haltijana on ilmoitettava Kuvataiteen keskusarkisto ja valokuvaajan nimi ellei toisin ilmoiteta. Lainaaaja vastaa tekijänoikeuslain mukaisesti tekijänoikeudellisista luvista ja korvauksista. Kuvapalvelulta saa taitelijan tekijänoikeuden haltijan yhteystiedot mikäli tekijänoikeudenhaltija on selvitetty. Kuvainasta laaditaan yllämainituin ehdoin sopimus ja asiakas maksaa kuvainasta voimassaolevan hinnoittelupäätöksen mukaisen kuvankäyttökorvausmaksun.

Teoksen kuvaamisesta

Kuvauksista on aina sovittava erikseen Kuvataiteen keskusarkiston kanssa, teosturvallisuuden vuoksi kuvauksista on neuvoteltava aina myös Valtion taidemuseon konservointilaitoksen kanssa. Mikäli Kuvataiteen keskusarkisto ei pysty toimittamaan tarvittavaa kuva-aineistoa ja teokset on yllä mainittuihin tarkoituksiin kuvautettava Lainaaajan toimesta, Lainaaajan on huolehdittava siitä, että tekijänoikeudet valokuvaan siirtyvät Lainaaajalle joko työsuhteen, tekijänoikeuslain tai sopimuksen perusteella. Lainaaaja sitoutuu siihen, että kuvia ei käytetä missään muussa yhteydessä kuin näyttelyluettelossa ja näyttelystä tiedottamisessa, jos asiasta ei erikseen toisin sovita. Valokuvaajan tulee saada kopio myös tästä sopimuksenkohdasta.

Näyttelyssä kuvaaminen

Lehdistö ja museo saa näyttelyssä teoksista kuvata näyttelyä dokumentoivaa yleiskuvaa. Televisiolla on lupa kuvata näyttelyn tiedottamisen yhteydessä teoksia. Kaikesta kuvien muusta käytöstä on sovittava Kuvataiteen keskusarkiston kanssa erikseen. Yhteystiedot yllä.

Yleisön sallitaan valokuvata ja videoida näyttelyä ilman jalustaa. Kaikki ammatillisesti suoritettu teosten toisintaminen - videoiminen, dokumentointivalokuvaus jne. edellyttää Valtion taidemuseon Kuvataiteen keskusarkiston ja mahdollisesti myös tekijänoikeuden haltijoiden lupaa.

Lainapyynnössä on esitettävä julkaisusuunnitelmat mikäli ne ovat tiedossa ja Valtion taidemuseon kirjastolle on toimitettava julkaisusta 3 kappaletta Valtion taidemuseon kirjastolle, Kaivokatu 2; 00100 Helsinki.

Sopimus

Lainaussopimukseen tehtävät muutokset on aina tehtävä kirjallisesti. Sopimuksesta mahdollisesti aiheutuvat erimielisyydet ratkaistaan ensisijaisesti keskinäisin neuvotteluin. Toissijaisesti ne saatetaan Helsingin käräjäoikeuden ratkaistavaksi.